



SERIA

500

**SKRÓCONA INSTRUKCJA
UŻYTKOWNIKA**

Pełna instrukcja obsługi do pobrania na
www.novitus.pl

SPIS TREŚCI

1.	WSTĘP.....	3
2.	KASOWANIE PAMIĘCI.....	4
3.	AKTYWOWANIE OPERATORÓW	5
4.	ZAPROGRAMOWANIE ETYKIETY	5
5.	KOD KRESKOWY.....	9
6.	PROGRAMOWANIE ARTYKUŁÓW.....	10
7.	WSPÓŁPRACA Z KOMPUTEREM.....	11
8.	PROGRAMY OBSŁUGI: DFS/DLD/LBS	11
9.	USTAWIENIE CZUJNIKA ETYKIET	14

1. WSTĘP

Wagi serii 500 można programować przy użyciu komputera lub z klawiatury wagi. Programowanie z komputera jest szybkie i wygodne. Programy dedykowane do wag:

- DFS/DLD/LBS- pakiet programów dedykowanych dla wag 500 (programowanie towarów i konfiguracji oraz formatów etykiet (DLD)).
- DibalCom: sterownik umożliwiający programowanie PLU za pomocą trybu tekstowego i pliku TX.txt. Wykorzystywany głównie przez polskie pogramy sprzedażowo-magazynowe typu PCMarket, KC-Firma, WF-Mag, itp.

Poniższa instrukcja zawiera minimum informacji potrzebnych do zaprogramowania wagi w konfiguracji najczęściej używanej tj.: praca z etykietami, zaprojektowanie formatu etykiety, kod kreskowy i drukowanie zaprogramowanych etykiet.

Na YOUTUBE (kanał NOVITUS, wagi Dibal) są umieszczane filmy o najczęściej spotykanych problemach i sposobach ich rozwiązywania. Poniżej kod QR do wejścia:



Ważenie i drukowanie

Istnieje kilka trybów pracy wagi dotyczącej wywoływania towaru i drukowania.

Najbardziej popularnym jest: położyć towar na szalce, wpisz kod towaru i zatwierdź * a następnie naciśnij klawisz operatora np. V1.

Inne wykorzystywane tryby pracy to:

- drukowanie etykiety z towarem zapisanym pod klawiszem szybkiej obsługi (położyć towar na szalce, naciśnij klawisz szybkiej obsługi i zatwierdź klawiszem operatora Vx),
- drukowanie bez wywoływania towaru z pamięci tzw. Cena bezpośrednia (położyć towar na szalce, wpisz cenę i zatwierdź klawiszem operatora (MENU 3/2/4=wł/wył ceny bezpośredniej)),
- tryb samoobsługi (położyć towar na szalce i wybierz towar).

2. KASOWANIE PAMIĘCI

W wagach serii 500 można wykasować pamięć RAM i jest kilka poziomów kasowania tj.: kasowanie artykułów, kasowanie konfiguracji, przywracanie wartości domyślnych oraz kasowanie wszelkich danych wraz z przywróceniem wartości domyślnych.

Kasowanie danych

1. Kasowanie artykułów: MENU 9/3/1
2. Kasowanie formatów etykiet: MENU 9/3/2
3. Kasowanie konfiguracji: MENU 9/3/4

Przywrócenie wartości domyślnych

1. Wejść w tryb testowy tj. włącz wagę i podczas odliczania naciśnij równocześnie V10 i *.
2. W trybie testowym wybierz numer 0/7/9/3 i potwierdź siedem razy *. Następnie wyłącz i włącz ponownie wagę.

Kasowanie wszelkich danych i przywrócenie wartości domyślnych

1. Wejść w tryb testowy tj. włącz wagę i podczas odliczania naciśnij równocześnie V10 i *.
2. W trybie testowym wybierz numer 0/7/9/5 i potwierdź siedem razy *. Następnie wyłącz i włącz ponownie wagę.

Po przywróceniu wartości domyślnych, należy ustawić MENU 3/4/1 Tryb pracy=tylko etykiety (jeśli pracuje w trybie etykiet).

3. PROGRAMOWANIE WAGI

Wagi serii 500 można programować używając klawiszy nawigacyjnych niżej wymienionych. W instrukcji obsługi można spotkać wskazanie używania innych klawiszy, zwłaszcza klawisza X, jednakże jest to dobrowolne.

	Wejście w tryb programowania (MENU 2 sek.) oraz wyjście (ESC)		Przechodzenie w menu w górę
	ENTER. Zatwierdzania funkcji		Przechodzenie w menu w dół. W trybie ważenia blokowanie funkcji
	Kasowanie danych		Przewijanie i przechodzenie funkcji w lewo
	W trybie programowania: drukuj daną funkcję lub jej ustawienia. z klawiszem Shift-wysuń etykietę		Przewijanie i przechodzenie funkcji w prawo (F4=wł/wył ceny bezpośrednich)
	Tara. Blokowanie tary		Wywoływanie drugiej funkcji klawisza

4. AKTYWOWANIE OPERATORÓW

Waga musi mieć zaprogramowanego przynajmniej jednego sprzedawcę (operatora), bez względu na ustawiony tryb pracy.

Wejdź w MENU 2/1 i zatwierdź danego sprzedawcę (można opcjonalnie wpisać jego nazwę i kod). Zatwierdzony operator jest oznaczony symbolem V1 lub strzałką (zależy od wersji wagi).

5. ZAPROGRAMOWANIE ETYKIETY

Wagi serii 500 mają fabrycznie zaprogramowane 20 formatów etykiet. Dodatkowo można zaprogramować 10 własnych formatów. Użytkownik może wybrać dany format przez wciśnięcie klawisza **SHIFT** a następnie **PRINT**.

Istnieje również możliwość używania kilku formatów etykiet w zależności od wybranego towaru.

Aby dokonać zmiany w wyglądzie etykiety fabrycznej, należy skopiować fabryczną etykietę (MENU 6/1/2) nadając jej numer od 21 do 30 i wtedy można edytować skopiowaną etykietę.

(Patrz instrukcja obsługi rozdział 9.1.1 „Programowanie etykiety”)

Programowanie formatu etykiet z klawiszy wykonuje się następująco:

1. Wejdź do **MENU 6 1 1**
2. Wybierz numer formatu etykiety, który ma być programowany (format od 21 do 29) i zatwierdź klawiszem *****
3. Wprowadź rozmiary etykiety (długość i szerokość wyrażona w punktach, gdzie 1mm=8pkt). Przykładowo, jeśli rozmiar etykiety jest 60mm i długość 60mm to należy wprowadzić: [430 * 480 *] (szerokość w punktach nie może być większa od 430pkt)

For. 1
SZ. 430 dl. 480

4. Wprowadzić numer elementu, który ma być umieszczony na etykiecie (patrz tabela 1). Aby zaprogramować nowy element należy przejść do pola pustego (000)
5. Określi współrzędne danego pola X (H) i Y na etykiecie, oraz jego orientację (OBR) i rozmiar (TL). Dla przykładu zaprogramowanie wydruku ceny na etykiecie w punkcie o współrzędnych x,y=200,100, o orientacji poziomej, bez obrotu i rozmiarze 1 należy wprowadzić: [6 * 200 * 100 * 0 * 1]

Uwaga: podczas programowania elementów na etykiecie bardzo przydatną funkcją jest podgląd zaprogramowanych elementów. W tym celu należy nacisnąć (w dowolnym momencie) klawisz [T/FT] a etykieta z programowanymi elementami zostanie wydrukowana.

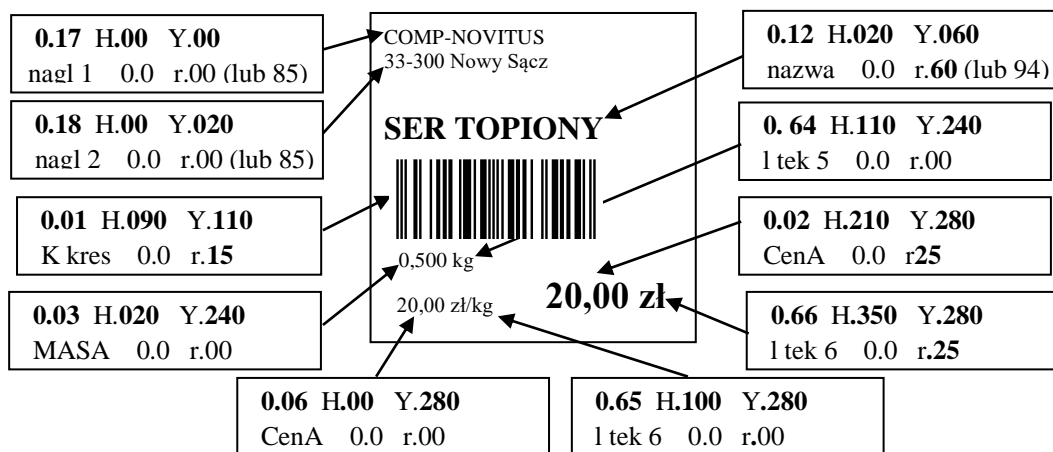
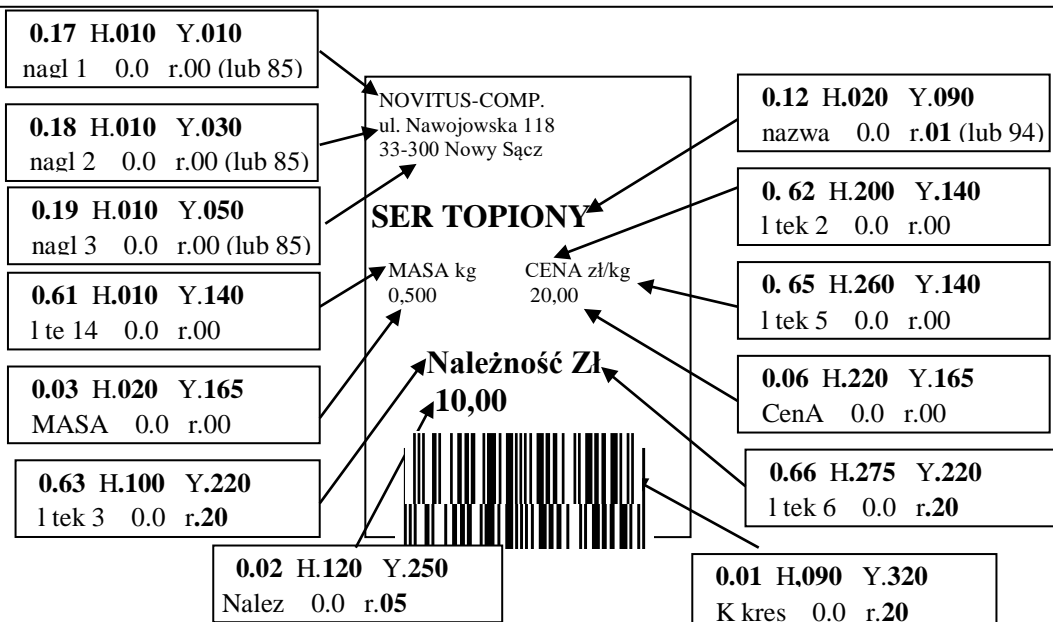
Zatwierdzać ustawienia klawiszem [*].

Jeśli mają być wprowadzane następne elementy to należy postępować w taki sam sposób jak w punkcie od 4 do 5.

Przykład

Poniżej przedstawiona są przykładowe etykiety z podanymi numerami elementów oraz ich współrzędnymi na etykiecie (etykieta 430 X 480 oraz 430 X 344). W przykładzie wykorzystano nagłówki (adres firmy), które zostały przesłane z komputera. Jeśli dane te nie były przesłane z komputera to należy je wprowadzić z klawiatury wagi (**MENU** **4** **1**)

1. Wejście w tryb programowania formatu etykiety **MENU** **6** **1** **1**
2. Wpisać numer formatu etykiety (od 21.) i zatwierdzić wybór [*]
3. Określić rozmiary etykiety [430 * 480*], a jeśli już są to nacisnąć klawisz [+]
4. Wprowadzić numer elementu i nacisnąć klawisz [X]. Jeśli są już wprowadzone jakieś elementy, to należy przejść klawiszem [+] aż pojawi się 0.00 w pierwszej pozycji wyświetlacza.
5. Wprowadzić współrzędną X i nacisnąć klawisz [X]
6. Wprowadzić pozycję Y oraz, w zależności czy należy jeszcze zmieniać rozmiar czy nie:
 - a) przejść klawiszem [X], aby zmienić rozmiar. Nacisnąć klawisz [+] by przejść do pkt 3.
 - b) nacisnąć klawisz [+] by przejść do pkt 3.



Orientacja	
0-	bez obrotu
1-	rotacja 90 stopni
2-	rotacja 180 stopni
3-	rotacja 270 stopni

Nr	Rozm. czcionek w mm
80	0,8x1,1
0	1,5x2,1
94	1,5x5,6
1	3x4,3

NOVITUS 80
NOVITUS 40
NOVITUS 45
NOVITUS 85
NOVITUS 0
NOVITUS 86
NOVITUS 46
NOVITUS 81
NOVITUS 41
NOVITUS 20
NOVITUS 87
NOVITUS 5
NOVITUS 47
NOVITUS 93
NOVITUS 53
NOVITUS 55
NOVITUS 25
NOVITUS 54
NOVITUS 6
NOVITUS 48
NOVITUS 82
NOVITUS 88
NOVITUS 1
NOVITUS 42
NOVITUS 89
NOVITUS 90
NOVITUS 56
NOVITUS 7
NOVITUS 13
NOVITUS 43
NOVITUS 49
NOVITUS 92
NOVITUS 26
NOVITUS 83
NOVITUS 84

Tabele przedstawiają numery elementów które można umieścić na etykiecie. Wprowadzenie np. numeru 1 oznacza, iż będzie drukowany kod kreskowy. Wprowadzenie numeru linii tekstu oznacza, iż będzie drukowany tekst który jest umieszczony w cudzysłowie.

TABELA 1 NUMERY PÓŁ

Nr	Opis	Nr	Opis	Nr	Opis
1	Kod Kreskowy	57	Suma na kwiecie kasy fiskalnej	109	Linia Tekstowa Artykułu 6
2	Należność	58	Pełna data (01 MAJ 2000)	110	Linia Tekstowa Artykułu 7
3	Waga	59	Ilość pozycji na paragonie	111	Linia Tekstowa Artykułu 8
4	Czas	60	Suma na paragonie	112	Linia Tekstowa Artykułu 9
5	Klient	61	Linia Tekstowa 1: "WAGA" albo "JEDNOSTKI"	113	Linia Tekstowa Artykułu 10
6	Cena	62	Linia Tekstowa 2: "CENA"	114 - 123	---
7	Aktualna Data	63	Linia Tekstowa 3: "AMOUNT"	124	Tekst Ogólny
8	Data Ważności	64	Linia Tekstowa 4: "Kg" albo "--"	125	Tytuł przepisu
9	Data ekstra	65	Linia Tekstowa 5: "zł/kg." albo "zł/ szt."	126	Tekst przepisu
10	Dział	66	Linia Tekstowa 6: "zł"	127	---
11	---	67	Linia Tekstowa 7: "WAGA" albo "JEDNOSTKI"	128	Tekst: "NAJLEPIEJ SPOŻYĆ PRZED"
12	NAZWA TOWARU	68	Linia Tekstowa 8: "zł/kg." albo "zł/ Unit"	129	"Waluta 1"
13	Linia Tekstowa Artykułu 1	69	Linia Tekstowa 9: "Data pakowania"	130	"Waluta 2"
14	Linia Tekstowa Artykułu 2	70	Linia Tekstowa 10: "Data ważności"	131	Suma w walucie 1
15	Linia Tekstowa Artykułu 3	71	Linia Tekstowa 11: "NAJLEPSZE PRZED"	132	Suma w walucie 2
16	Kod artykułu	72	Linia Tekstowa 12: "KWIT KASY FISKALNEJ"	133	Symbol waluty 1
17	Nagłówek 1	73	Linia Tekstowa 13: "SUMA"	134	Symbol waluty 2
18	Nagłówek 2	74	Linia Tekstowa 14: "Wag w Kg" albo "JEDNOSTKI"	135	Wartość tara w %
19	Nagłówek 3	75	Linia Tekstowa 15: "Suma Peset."	136	Procentowa wartość tary
20	Nagłówek 4	76	Linia Tekstowa 16: "Data pakowania"	137	Tekst: "% TARY"
21	Nagłówek 5	77	Linia Tekstowa 17: "Data ważności:"	138	?Undrained waga netto
22	Nagłówek 6	78	Linia Tekstowa 18: "TARA"	139	cena netto
23	Nagłówek 7	79	Linia Tekstowa 19: "Numer partii"	140	suma netto
24	Nagłówek 8	80	Linia Tekstowa 20: "Trzymać"	141 – 159	---
25	Tara	81	Linia Tekstowa 21: "w –18°C"	160	Linia Tekstowa 0: "Numer partii"
26	Waga brutto	82	Linia Tekstowa 22: "zimny"	161	Linia Tekstowa 1: "Ubój w"
27	Kod sprzedawcy	83	Linia Tekstowa 23: "OFERTA"	162	Linia Tekstowa 2: "Ćwiartowane w"
28	Kod sprzedawcy	84	Linia Tekstowa 24: "ZACHOWANIE"	163	Linia Tekstowa 3: "Wyprodukowane w"
29	---	85	Linia Tekstowa 25: "RABAT"	164	Linia Tekstowa 4: "Kraj urodzenia"
30	Cena ofertowa	86	Linia Tekstowa 26: "Euro"	165	Linia Tekstowa 5: "Kraj tuczenia"
31	Saving	87	Linia Tekstowa 27: "Euro/kg." albo "Euro/Unit"	166	Linia Tekstowa 6: "Kategoria"
32	NAZWA 2 TOWARU	88	Linia Tekstowa 28: "Euro/Jednostkę" albo "Euro/kg."	167	Linia Tekstowa 7: "Hodowla"
33	Sekcja	89	Linia Tekstowa 29: "POMIĘDZY 0/5°C"	168	Linia Tekstowa 8: "Płeć"
34	Numer partii	90	Linia Tekstowa 30: "---KWIT KASY FISK--"	169	Linia Tekstowa 9: "Wiek"
35	Linia Tekstowa Artykułu 4	91	Obrazek 1: ----- (linia)	170	Linia Tekstowa A: "Typ zwierzęcia"
36	Linia Tekstowa Artykułu 5	92	Obrazek 2: Zdrowie	171	Linia Tekstowa B: "Pochodzenie"
37	Data Kombinowana 1	93	Obrazek 3	172	Pole kodu NRA .
38	Data Kombinowana 2	94	Obrazek 4	173	Pole numeru ubojni NRA.
39	Suma artykułów i należności na paragonie	95	Obrazek 5	174	Pole kraju ubojni NRA .
40	Prostokąt	96	Obrazek 6	175	Pole numeru rzeźni NRA .
41	% Rabatu	97	Obrazek 7	176	Pole kraju rzeźni NRA .
42	Należność po rabacie	98	Obrazek 8	177	Pole kraju produkcji NRA .
43	Należność w ofercie	99	Obrazek 9	178	Pole daty produkcji NRA .
44	Logo (dla wag z logo)	100	Obrazek 10	179	Pole kraju urodzenia NRA .
45	Wartość tary procentowej	101	Nagłówek 9	180	Pole krajów tuczenia 1,2,3 NRA .
46	Wartość tary procentowej	102	Nagłówek 10	181	Pole kategorii NRA .
51	Linia Tekstowa : "Data siekania"	103	Nagłówek 11	182	Pole hodowli NRA .
52	Linia Tekstowa : "Referencja"	104	Nagłówek 12	183	Pole płci NRA .
53	Cena jednostkowa w walucie	105	Nagłówek 13	184	Pole wieku NRA .
54	Kod kreskowy EAN 128	106	---	185	Pole klasy NRA .
55	Wartość przy kursie Euro	107	Nagłówek 14	186-239	Pola NRA-dotyczy pochodzenia zwierząt
56	Linia dla sumy w walucie wtórnej	108	Nagłówek 15		

6. KOD KRESKOWY

Istnieje możliwość zaprogramowania jednej struktury kodu kreskowego dla wszystkich artykułów lub kodu kreskowego dla określonej grupy towarów lub kodu kreskowego dla każdego towaru o innej strukturze.

Zazwyczaj wykorzystywana jest jedna struktura kodu dla wszystkich towarów np. 29CCCCCHHHHH gdzie 29 stanowi prefix, C-oznacza kod towaru a H-masę towaru. Jest to struktura kodów wykorzystywana zazwyczaj przez kasy fiskalne.

1. Wejdź w tryb programowania kodu kreskowego MENU 3/6/6 i wybierz opcję EAN OGÓLNY ETYKIETY i zatwierdź * (jedna struktura kodu dla wszystkich PLU).
2. Wejdź do MENU 3/6/7 i wpisz strukturę kodu np. 29CCCCCHHHHH i zatwierdź *.
Poniższa tabela przedstawia inne możliwe dane do umieszczenia w kodzie kreskowym.

Znak	Znaczenie w kodzie	Znak	Znaczenie w kodzie
A	Numer grupy	I	Stawka VAT
B	Numer klienta	K	Sekcja
C	Kod artykułu	Q	Suma kontrolna
D	Kod sprzedawcy	R or T	Masa z dwiema dziesiętnymi
E	Suma (Należność) na paragonie	X	Cena (dla skanera)
F	Znak ilości		
G	Ilość		
H	Masa		

7. PROGRAMOWANIE ARTYKUŁÓW

(Patrz instrukcja obsługi rozdział 3.1.1 „Tworzenie / modyfikowanie PLU)

Programowania PLU najlepiej dokonać z komputera, gdyż programowanie z klawiszy wagi jest najbardziej pracochłonne. Do programowania wagi przy użyciu komputera korzysta się z programów: DFS (lub DibalCom, RMS) oraz innych programów dostępnych na rynku polskim jak np. PC-MARKET, SUBIEKT, SMALL BUSSINES, KC-FIRMA, itp.

Programowanie PLU przy użyciu klawiszy wagi:

1. Wejdź do MENU 1.
2. Wprowadź kod towaru (do sześciu cyfr) i naciśnij
3. Do danego numeru PLU przydziel klawisz bezpośredniego (klawisz szybkiej sprzedaży). Naciśnij .
4. Wprowadź cenę za towar i naciśnij klawisz
5. Używając klawiszy alfanumerycznych (bezpośredniego dostępu lub ich kodów) wprowadź nazwę towaru i naciśnij klawisz
6. Używając klawiszy alfanumerycznych (bezpośredniego dostępu lub ich kodów) wprowadź drugą nazwę towaru i naciśnij klawisz
7. Wybierz typ artykułu używając klawisza (domyślnie *WAŻONY*) i naciśnij klawisz
8. Wprowadź numer sekcji od 0 do 9 do której należy artykuł i naciśnij klawisz (domyślnie 0)
9. Wprowadź format etykiety (jeden z fabrycznych, bądź zaprogramowany ręcznie, patrz rozdz. 3 tej instrukcji) i naciśnij klawisz
10. Wprowadź format kodu kreskowego - domyślnie 0. Jeśli to pole będzie miało wartość inną niż 0, należy zmienić format kodu kreskowego (patrz. 5.1.6.6 *Format kodu EAN 13*) i naciśnij klawisz
11. Wprowadź wartość VAT dla tego towaru (w trybie etykiety wartością domyślną jest 0) i naciśnij klawisz
12. Wprowadź kod pkt. lojalnościowych – domyślnie 0 i naciśnij klawisz
13. Klawiszem wybierz typ sprzedaży w promocji – domyślna wartość to *NIE*. Naciśnij klawisz
14. Jeśli we wcześniejszym punkcie parametr *PROMOCJA* został ustawiony na inny niż *NIE*, wprowadź cenę promocji, w przeciwnym razie zostaw wartości na 0.00 i naciśnij klawisz
15. Wprowadź datę ważności, wybierając jej format klawiszem
 - dd/mm/rrrr (dzień/miesiąc/rok)
 - ilość dni do upłynięcia ważności
 - ilość godzin do upłynięcia ważnościi naciśnij klawisz
16. Wprowadź dodatkową datę i naciśnij klawisz aby kontynuować.
17. Wprowadź wartość tary dla towaru (o ile istnieje) i naciśnij klawisz
18. Jeśli nie chcesz programować linii tekstów artykułów, klawiszem ustaw wartość *NIE* i przejdź do pkt.20.
- 18A. Jeśli zamierzać zaprogramować teksty artykułów (10 linii po 24 znaki + tekst G 1024 zawierający znaki), ustaw opcję *TEKSTY* na *TAK*. Aby kontynuować naciśnij klawisz
- 19.....itd.

...na wyświetlaczu pojawi się komunikat ARTYKUŁ ZAPISANY. Aby zakończyć programowanie należy nacisnąć i przytrzymać klawisz


8. WSPÓŁPRACA Z KOMPUTEREM

Do komunikacji z komputerem należy ustawić:

1. MENU 5/1/1 IP wagi
2. MENU 5/1/2 IP komputera z którym się waga łączy (można również wpisać 000.000.000.000)
oraz ewentualnie sprawdzić:
3. Port tx (domyślnie 3001) (MENU 5/1/4)
4. Port Rx (domyślnie 3000) (MENU 5/1/5)

9. PROGRAMY OBSŁUGI: DFS/DLD/LBS

Wagi serii 500 można zaprogramować za pomocą dedykowanych programów, które można pobrać wpisując w przeglądarce internetowej:

 ftp2.novitus.pl:444

A po zatewierdzeniu należy wpisać login i hasło:

Login ID

dibal2

Password

programy+

Program DFS służy do programowania artykułów i konfiguracji wagi.

Program DLD służy do projektowania formatów etykiet.

Program LBS służy do wykonywania kopii zapasowych całej konfiguracji wagi.

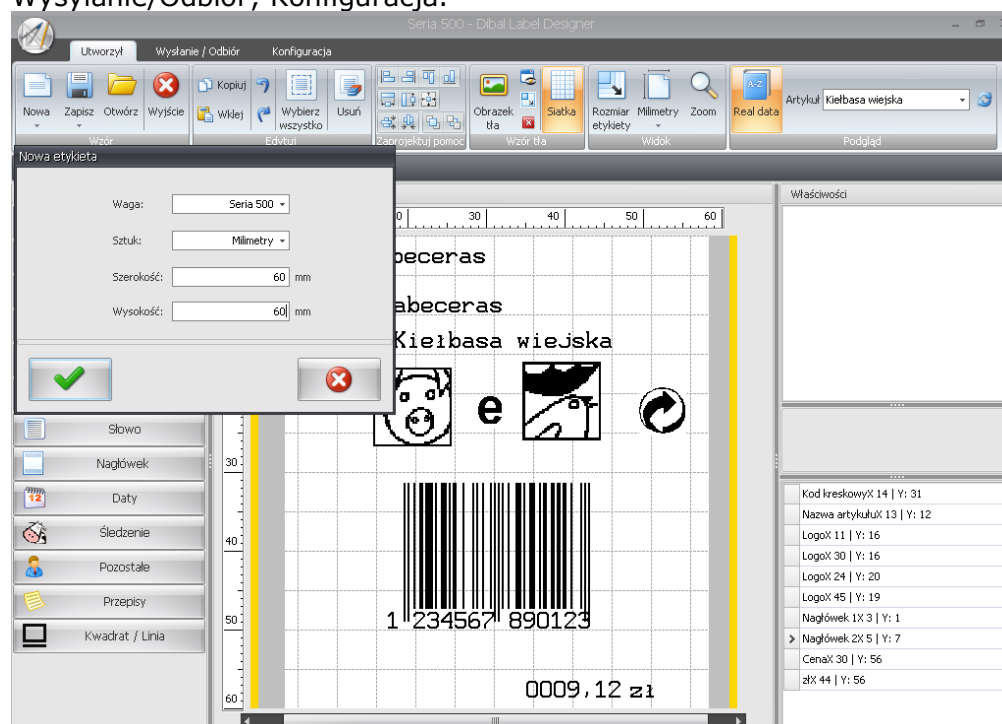
LBS

W wagach serii 500 istnieje możliwość wykonania kopii zapasowej zawartości wagi. Aby to zrobić należy:

1. Nacisnąć i przytrzymać klawisz **MENU** następnie **5 3 5**
2. Na wyświetlaczu pojawi się komunikat ?? NA PEWNO ?? Potwierdzić *****.
3. W komputerze, w module LBS wybrać opcję **Otrzymaj** (patrz instrukcja obsługi, rozdz. 15 KOPIA ZAPASOWA (LBS))

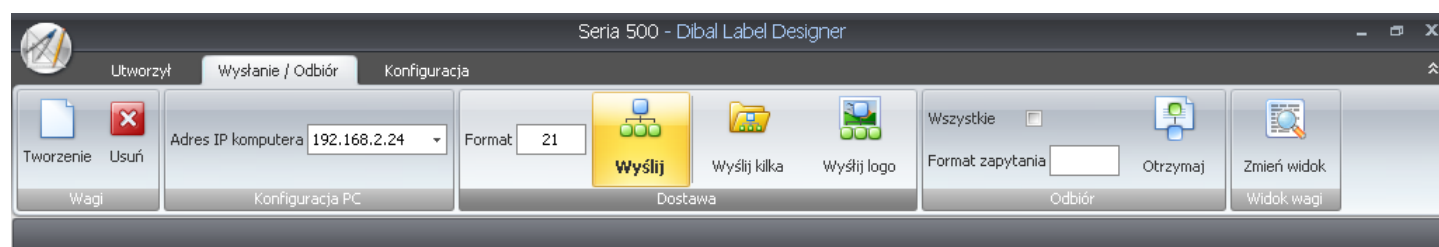
DLD - PROJEKTOWANIE ETYKIETY

Etykietę projektuje się za pomocą programu **DLD**. Program DLD ma trzy zakładki: Tworzenie; Wysyłanie/Odbiór; Konfiguracja.



W zakładce **Tworzenie** projektuje się etykietę.

Wyjaśnienia wymaga zakładka „Słowo” która zawiera opisy stałych tekstów (np. zł, zł/kg, masa, itp.) a zakładka „Nagłówek” zawiera edytowalne opisy stałe (np. nazwa sklepu, teksty reklamowe itp.)



DFS	Waga 525
Nazwa:	Waga 525
Adres IP publiczny:	192.168.2.25
Port RX:	3000
Port TX:	3001
Numer wagi:	02
Grupa:	00
Model:	Seria 500

W zakładce **Wysyłanie/Odbiór** należy wpisać adres IP komputera z którego wysyłane są dane oraz wybrać wagę (jeśli jest ich kilka). W okienku Format należy wpisać numer formatu etykiety jaki będzie używany w wadze.

Zakładka **Konfiguracja** służy jedynie do graficznej zmiany wyglądu i wyboru języka.

DFS

Zainstaluj program DFS, najlepiej z całym pakietem (DLD, LBS i inne). Jeśli podczas instalacji pojawi się błąd związany z bazą MySQL (1722) to należy odinstalować bazę MySQL i usunąć katalog MySQL a następnie zainstalować ponownie program.

Login i hasło do programu to *admindfs*

←
→

Konfiguracja

DFS

Konfiguracja DFS
Label designer
Import / Export

Artykuły
Sprzedawcy
Konfiguracja

Id. konfiguracji	Nazwa konfiguracji	Model wagi
2	Default L	L Series
1	Default 500	500 Range

Należy wybrać model wagi "500Range"

Poniżej pokazane są domyślne ustawienia dla wagi oraz kilka dodatkowych informacji.

Konfiguracja 500 Range

Nazwa konfiguracji: Default 500 MODYFIKACJA

3.1 PC
3.2 Klawiatura
3.3 Paragon
3.4 Etykieta
3.5 Drukuj
3.6 EAN
3.7 Inne
7.1 Data

Konfiguracja z PC

1- Obrót dnia:	0-Nie
2- Koniec dnia:	0-Nie
3- Komunikat etykiety:	0-Normalny
4- Rejestr paragonu PC:	1-LY
5- Raport komunikacji z PC:	0-Nie

Konfiguracja 500 Range

Nazwa konfiguracji: Default 500 MODYFIKACJA

3.1 PC
3.2 Klawiatura
3.3 Paragon
3.4 Etykieta
3.5 Drukuj
3.6 EAN
3.7 Inne
7.1 Data

Konfiguracja Klawiatura

1- Zwrot masy:	0-Tak
2- Stała cena:	0-Tak
3- Wolna cena:	0-Tak
4- Cena bezpośrednia:	0-Zezwolone
5- Mnożenie:	0-Tak
6- Odejbowanie:	0-Tak
7- Dodawanie:	0-Tak
8- Podsuma:	0-Włącz

Konfiguracja 500 Range

Nazwa konfiguracji: Default 500 MODYFIKACJA

3.1 PC
3.2 Klawiatura
3.3 Paragon
3.4 Etykieta
3.5 Drukuj
3.6 EAN
3.7 Inne
7.1 Data

Konfiguracja Etykieta

1- Jeden artykuł:	2-Wymagany
2- Papier samoprzylepny:	0-Kupon i etykieta w trybie samoprz.
3- Ważenie automatyczne:	0-Nie
4- Etykieta na ważenie:	0-Nie
5- Centrowanie tekstów:	0-Tak
6- Suma etykiet (Etykiety zbiorcze):	0-Normalnie, kopie nie są akumulowane
7- Tekst G:	0-Bez justowania

Konfiguracja 500 Range

Nazwa konfiguracji: Default 500 MODYFIKACJA

3.1 PC
3.2 Klawiatura
3.3 Paragon
3.4 Etykieta
3.5 Drukuj
3.6 EAN
3.7 Inne
7.1 Data

Konfiguracja EAN

1- Kod kreskowy:	1-Tylko gdy Suma >0
2- Kod kreskowy - etykieta:	1-Tylko gdy Suma >0
3- Linia interpretacji EAN:	0-Nie
4- Format EAN 13 paragonu:	0-Domyślny
5- EAN 13 paragonu:	
6- Format EAN 13 etykiety:	1-F.81 (specjalny) (3.6.7)
7- EAN 13 etykiety:	29CCCCQH111111
8- Format EAN 128:	0-Format globalny
9- Tryb sprzedaży ze skanerem:	0-Nie
10- Odczyt EAN 128:	0-Nie
11- Zastępowanie liter dla paczkowania...	0-Zabronione

Jeden artykuł=wymagany (tryb etykiety).
Format EAN13 etykiety: F81 (ogólny kod).
EAN13 etykiety: wpisać strukturę kodu.

Konfiguracja 500 Range

Nazwa konfiguracji: Default 500 MODYFIKACJA

3.1 PC
3.2 Klawiatura
3.3 Paragon
3.4 Etykieta
3.5 Drukuj
3.6 EAN
3.7 Inne
7.1 Data

Konfiguracja Inne

1- Jednostki x 1000:	0-Nie
2- Ilość cyfr kodu artykułu:	0
3- Okres przydatności:	0-Tylko PLU
4- Reklama:	1-Reklama po 10"
5- Kontrola szuflady:	0-Kontrola wyl.
6- Cena zwiększona:	0-Nie
7- Tryb automatyczny (śledz...	0-Ręcznie
8- Timeout kodu:	0-Nie
9- Zapamiętywanie kwoty 0:	0-Tak
10- Zapamiętywanie masy 0:	0-Nie
11- List linii nagłówek:	0-Nie
12- Scan load class:	1
14- Zero drawer opening:	0-Nie

Konfiguracja 500 Range

Nazwa konfiguracji: Default 500 MODYFIKACJA

3.1 PC
3.2 Klawiatura
3.3 Paragon
3.4 Etykieta
3.5 Drukuj
3.6 EAN
3.7 Inne
7.1 Data

Dane

7.1.1- Grupa:	00
7.1.2- Limit hurtowników:	0,00

10. USTAWIENIE CZUJNIKA ETYKIET

Jeśli etykiety wysuwają się nieprawidłowo (czasem więcej, czasem mniej), to przyczyną takiego zachowania może być nieprawidłowe ustawienie czujnika etykiet. Aby ustawić prawidłowo czujnik etykiet należy wejść do **MENU 7 4 3** (autodetekcja papieru) a następnie nacisnąć klawisz **◇**.

Waga wysunie kilka etykiet i ustawi czujnik. Wartości będą widoczne na wyświetlaczu. Waga wylicza średnią pomiędzy dwoma odczytami tj. papier podkładowy i etykieta wraz z papierem podkładowym. Jeśli różnica pomiędzy odczytem max. (etykieta + papier podkładowy) a odczytem min. (papier podkładowy) jest duża (min.50 pkt) to wysuw papieru będzie poprawny. Jeśli różnica będzie poniżej 50 to może być problem z poprawnym wysuwem etykiet. Przyczyną tego może być nieodpowiedni papier lub problem z czujnikiem (zabrudzony, uszkodzony).

Inne ustawienia drukarki zawarte w MENU 7/4/1 to:

1. WYSUW ETYKIETY (ile będzie etykieta wysunięta po wydrukowaniu, aby można było lekko wyciągać)
2. KONTRAST WYDRUKU
3. FORMAT ETYKIETY (który format ma być wykorzystywany do wydruku)
4. NAGŁÓWEK (1=drukuj i cofaj aby wydrukować początek następnej etykiety; 0=drukuj i nie cofaj, czyli początek etykiety (określony przez WYSUW ETYKIETY) nie będzie zadrukowany (wartość sugerowana ze względu na oszczędność mechanizmu oraz szybkość drukowania)
5. TYP PAPIERU (0=etykiety, 1=papier ciągły, 2=ciągły samoprzylepny)
- .
- .
- .
17. POŁOŻENIE PIONOWE (przesuwanie górnego marginesu wydruku).

Oferta NOVITUS obejmuje:



kasy fiskalne



drukarki fiskalne



czytniki kodów
kreskowych



drukarki kodów
kreskowych



kolektory danych



wagi



metkownice



terminale
płatnicze



systemy
akceptacji kart
płatniczych



schematy
lojalnościowe

COMP SA Oddział Nowy Sącz Novitus-Centrum Technologii Sprzedaży

33-300 Nowy Sącz • ul. Nawojowska 118 •
tel. (018) 444 07 20 • fax (018) 444 07 90
Pomoc techniczna w zakresie wag: (018) 444 07 54
e-mail: info@novitus.pl • www.novitus.pl

infolinia: 0 801 13 00 23