

NOVITUS

Instrukcja obsługi programu
Manager OPT

Wersja 1.9.6.0

Spis treści

Spis treści.....	2
Wstęp	3
Wymagania.....	3
Instalacja programu	3
Okno główne	4
Pasek statusu.....	5
Konfiguracja.....	6
Parametry połączenia z bazą danych	6
Ustawienia kolektora danych	8
Ustawienia programu Inwentaryzator 3 (kolektor danych).....	10
Współpraca z programem Novimag	10
Inne.....	12
Towary	13

Wstęp

Program Manager OPT został przygotowany przez firmę NOVITUS CTS w celu umożliwienia współpracy systemu Optima ERP z kolektorami CIPHERLAB z zainstalowanym oprogramowaniem „Inwentaryzator 3”, Novimag oraz Novimag 2.

Program realizuje następujące funkcje:

- pobranie bazy towarowej z systemu Optima ERP
- zapisanie jej do kolektora.

Wymagania

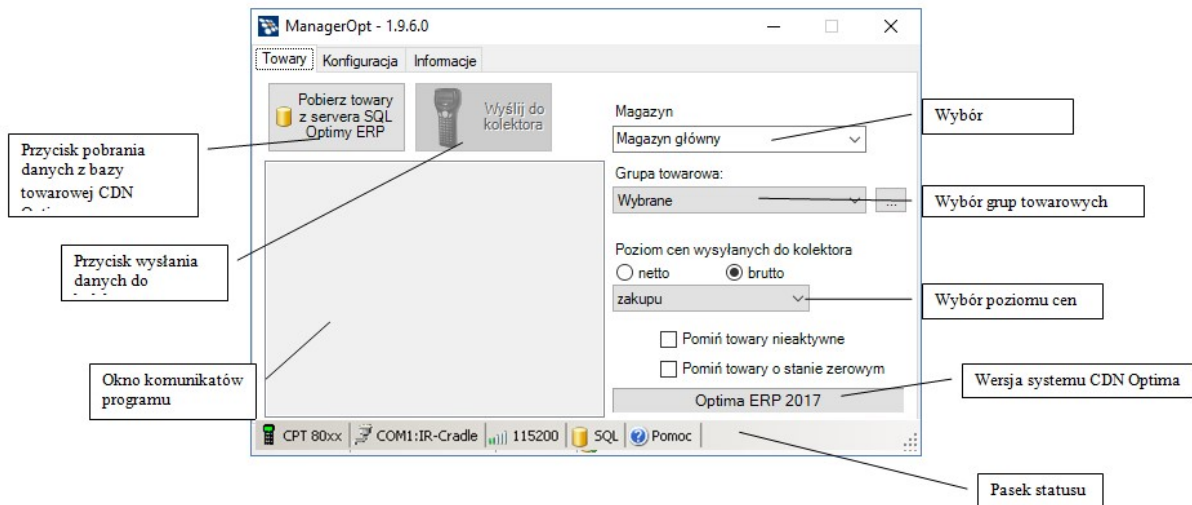
- Komputer PC z systemem Windows (98,2000,XP,Vista),
- Zainstalowany pakiet Microsoft Net.Framework 2.0

Instalacja programu

Program powinien być zainstalowany przez uruchomienie pliku setup.exe z dostarczonego pakietu. W kolejnych krokach instalacji konieczne jest określenie katalogu docelowego, gdzie program będzie zainstalowany. Po pierwszym uruchomieniu użytkownik powinien dokonać konfiguracji programu, zwłaszcza połączenia z bazą SQL, na której pracuje system sprzedaży Optima ERP.

Program domyślnie zostanie zainstalowany w wersji demonstracyjnej (maksymalnie 50 rekordów bazy towarowej wysyłanej do kolektora). Przejście do pełnej wersji następuje automatycznie po umieszczeniu w katalogu z zainstalowanym programem prawidłowego pliku licencyjnego otrzymanego po zakupie i zrestartowaniu programu Manager OPT.

Okno główne



Praca z programem Manager OPT została podzielona na kilka części, do których dostęp uzyskuje się przez wybranie odpowiedniej zakładki z grupy zakładek.

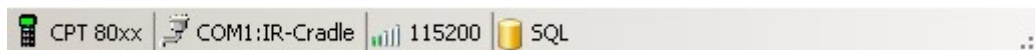
Zadania poszczególnych części przedstawione są w tabeli:

Towary	Pobranie bazy towarowej z systemu Optima ERP i przesłanie jej do przenośnego kolektora danych.
Konfiguracja	Konfiguracja parametrów niezbędnych do połączenia z bazą danych Optima ERP oraz pozostałych parametrów sterujących działaniem programu Manager OPT
Informacje	Zakładka informacyjna (m.in. o wersji programu Manager OPT)





Jeśli program jest uruchamiany po raz pierwszy i nie jest jeszcze skonfigurowany do połączenia z bazą danych Optima ERP, automatycznie przechodzi do zakładki Konfiguracja, gdzie należy wprowadzić prawidłowe parametry połączenia.

Pasek statusu

Pasek statusu umieszczony przy dolnej krawędzi okna głównego pokazuje wybrane bieżące ustawienia programu.



Znaczenie poszczególnych elementów paska statusu (od lewej strony)

	Typ kolektora
	Interfejs komunikacyjny
	Prędkość transmisji
	Status połączenia z serwerem SQL

Konfiguracja

Zakładka Konfiguracja pozwala na prawidłowe ustawienie wszystkich parametrów niezbędnych do pracy programu. Okno jest podzielone na sekcje pozwalających na ustawienie poszczególnych grup parametrów. Dostęp do poszczególnych grup ustawień uzyskuje się przez wybranie odpowiedniej zakładki.

Zmiana parametrów powinna być potwierdzona przyciśnięciem przycisku „Zapisz ustawienia”



Parametry połączenia z bazą danych

 The screenshot shows the 'Konfiguracja' (Configuration) tab of the 'ManagerOpt - 1.9.6.0' application. The 'Parametry połączenia z bazą danych' (Database connection parameters) sub-tab is active. It contains the following fields and controls:

- 'SQL Server' dropdown menu with 'SERWER\SQLEXPRESS' selected.
- 'Login:' text box with a user icon.
- 'Password:' text box with a lock icon.
- Checked checkbox 'Uwierzytelnianie NT' (NT Authentication).
- 'Baza danych Optima ERP' (Optima ERP database) dropdown menu with 'Optima_ERP_2017' selected.
- 'Test' button.
- 'Zapisz ustawienia' (Save settings) button at the bottom.

 The taskbar at the bottom shows system icons for 'CPT 8600', 'COM4:RS-232', '115200', and 'SQL'.

SQL Server

W pole należy wpisać nazwę sieciową lub adres serwera SQL, na którym zainstalowana jest baza danych Optima ERP. Naciśnięcie przycisku znajdującego się z lewej strony tego pola powoduje wyszukanie w sieci lokalnej działających serwerów SQL. Lista znalezionych serwerów widoczna jest po rozwinięciu pola, umożliwiając wybór jednego z nich.

Uwaga!

Niektóre serwery SQL działające w sieci lokalnej mogą być skonfigurowane jako „ukryte” przez co nie zostaną odnalezione i umieszczone na liście wyboru. Jeśli serwer SQL z bazą Optima ERP nie jest widoczny na liście, należy ręcznie wpisać jego nazwę lub adres.

Nazwa, hasło użytkownika serwera SQL

Nazwa i hasło użytkownika mającego uprawnienia połączenia z serwerem SQL. Parametry te nie są wymagane jeśli używamy połączenia

Uwierzytelnianie NT

Uwierzytelnianie NT

Jeśli serwerem SQL umożliwia logowanie przy pomocy Uwierzytelniania NT, to należy zaznaczyć tą opcję. Ten tryb logowania nie wymaga podawania loginu i hasła, gdyż połączenie uwierzytelniane jest przez mechanizmy systemu Windows.

Baza danych Optima ERP

W tym polu należy wpisać nazwę bazy danych, z której korzysta system Optima ERP. Jeśli połączenie jest już ustawione, to naciśnięcie przycisku z lewej strony tego pola spowoduje wyszukanie bazy (lub kilku baz) zainstalowanych na serwerze SQL i wpisaniu ich na listę wyboru. Należy dokonać wyboru właściwej bazy lub jeśli nie widać jej na liście, wpisać jej nazwę ręcznie.

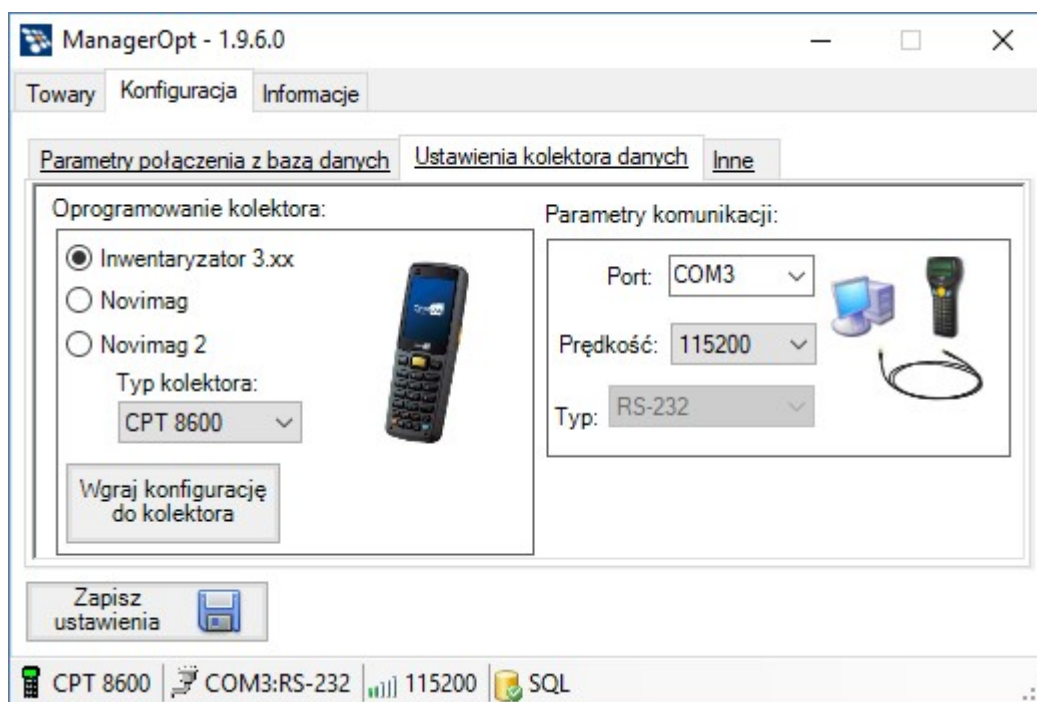
Test

Przycisk testuje możliwość połączenia z serwerem SQL zgodnie z podanymi parametrami połączenia.

Ustawienia kolektora danych

W sekcji tej ustawiane są parametry jakie są potrzebne do prawidłowej komunikacji z przenośnym kolektorem danych.

Działanie ogranicza się do wyboru i zaznaczenia prawidłowych parametrów, zgodnie z konfiguracją sprzętową jaka będzie używana



Parametry komunikacji:

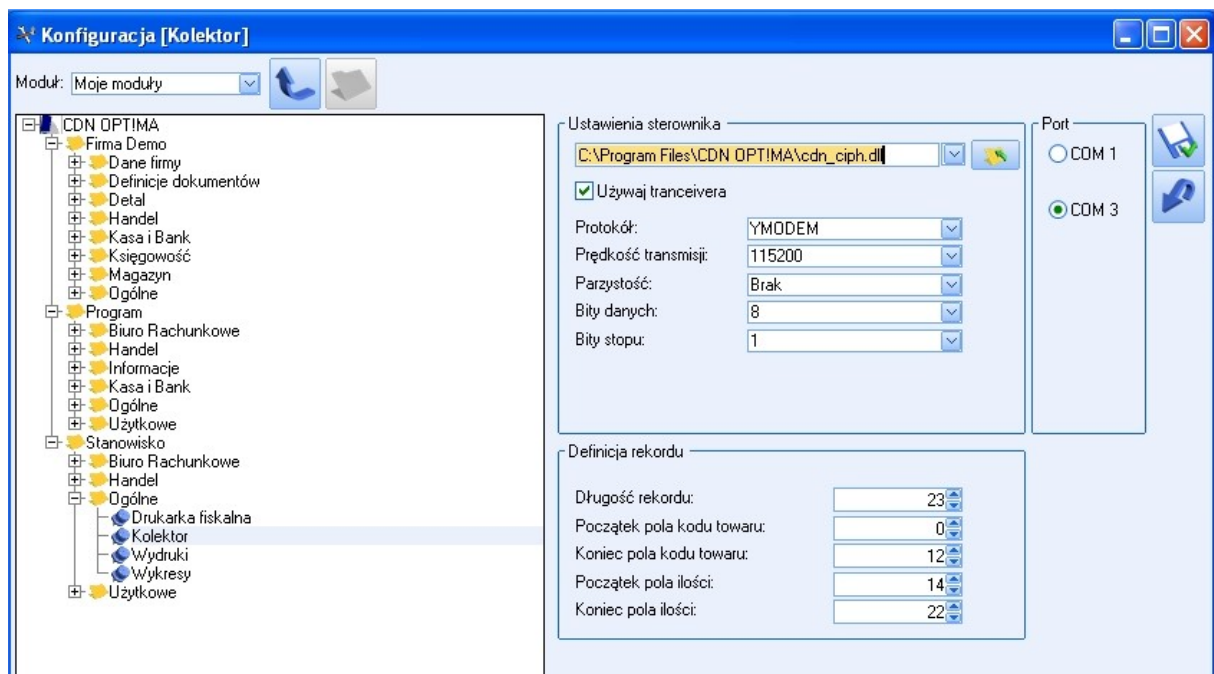
Port	Numer portu szeregowego używanego do komunikacji
Prędkość	Prędkość transmisji (powinna być taka sama jak w ustawieniach kolektora danych)
Typ	<i>IR-Cradle</i> dla połączeń przez stację dokującą (modele CPT8000, CPT8001, CPT8300 przez stację dokującą) <i>RS-232</i> dla połączeń przez bezpośrednio podłączony kabel transmisyjny (CPT8300 przez kabel, oraz CPT 711 przez kabel i przez stację dokującą, CPT8400, CPT8600)

Oprogramowanie kolektora:

Program Manager OPT potrafi współpracować z programem kolektora „Inwentaryzator 3”, Novimag i Novimag 2.

W przypadku programu „Inwentaryzator 3” możliwe jest wgranie gotowej konfiguracji do kolektora, bez potrzeby ręcznego ustawiania parametrów.

System Optima ERP pozwala na bezpośredni import danych zebranych kolektorem. Konfiguracja programu Optima ERP powinna być taka jak w przypadku standardowego protokołu komunikacyjnego Cipherlab (przykład poniżej: port COM3, z prędkością 115200kbps, przy użyciu stacji dokującej).



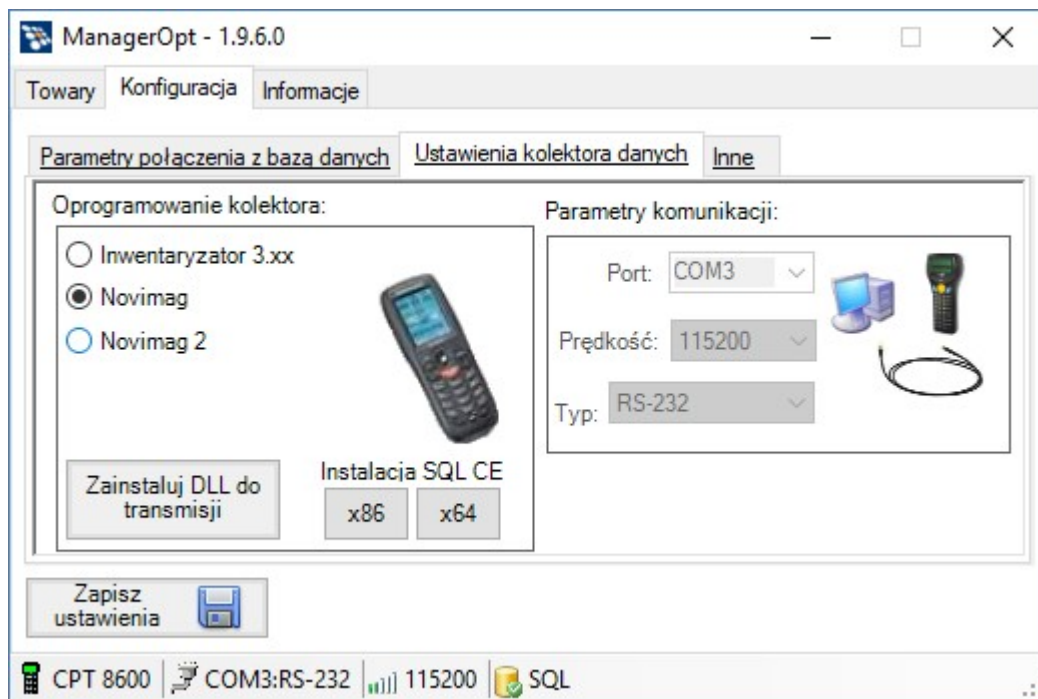
UWAGA!

W przypadku korzystania z programu Inwentaryzator, w konfiguracji programu Optime ERP należy wyłączyć "Używaj transceivera" dla kolektorów CPT 8200/8400/8600.

Ustawienia programu Inwentaryzator 3 (kolektor danych)

Zaleca się wgranie przygotowanej konfiguracji przy użyciu przycisku „Wgraj konfigurację do kolektora”.

Współpraca z programem Novimag



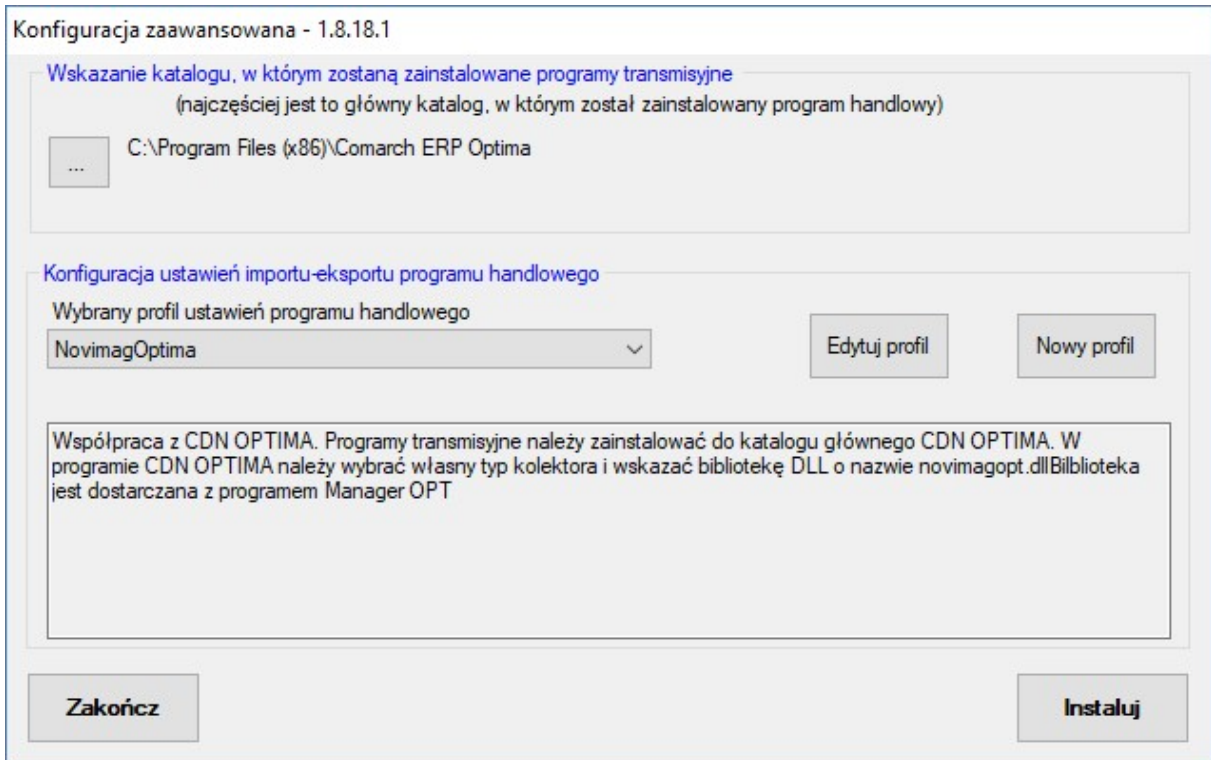
Od wersji 1.5.0.0 z Optima ERP możliwa jest współpraca programu Novimag firmy NOVITUS przeznaczonego dla kolektorów z Windows CE.

W związku z tym Manager OPT posiada następujące funkcje:

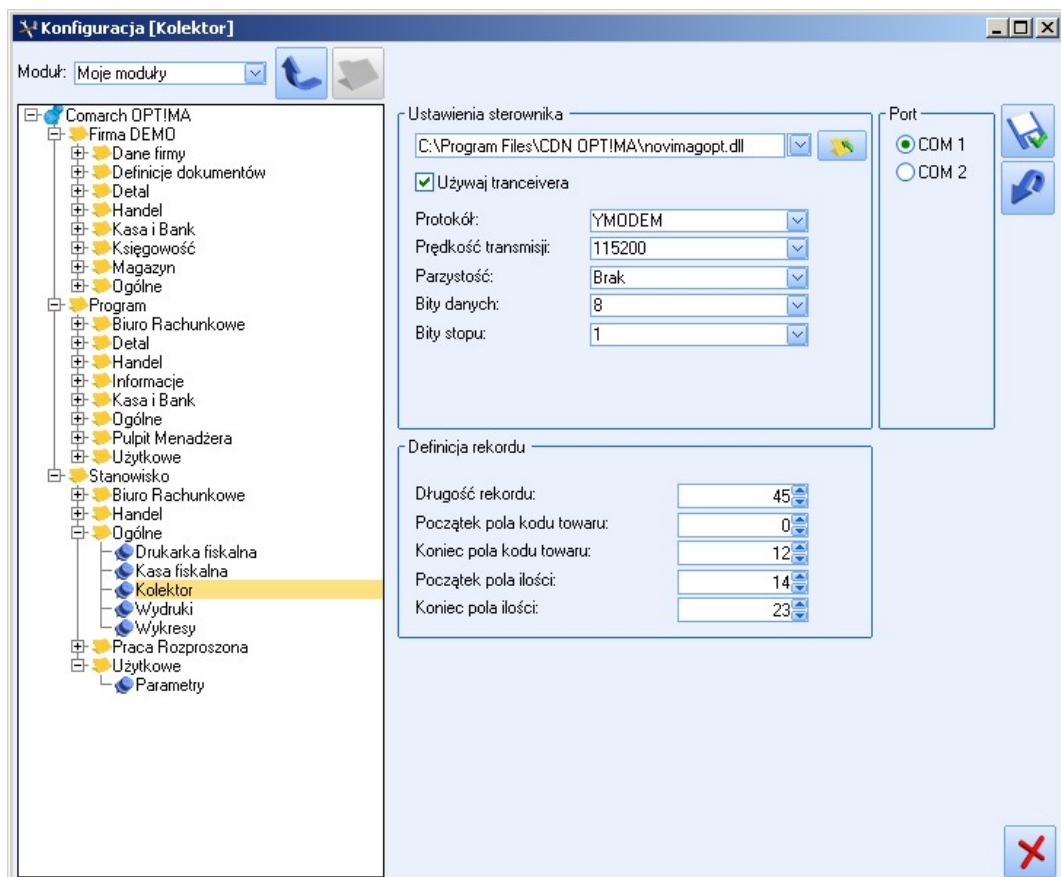
- wgranie bazy towarowej do kolektora z programem Novimag (należy wybrać odpowiedni typ oprogramowania kolektora)
- instalacja w systemie Optima ERP biblioteki DLL umożliwiającą pobranie danych z kolektora bezpośrednio do dokumentu (należy użyć przycisku „Zainstaluj DLL do transmisji” i wskazać katalog główny systemu Optima ERP).

Żeby współpraca przebiegała prawidłowo należy wykonać jeszcze dwie czynności:

1. Przy pomocy „Konfiguratora programów transmisyjnych” (instalowany wraz z Novimagiem), należy zainstalować programy transmisyjne w katalogu systemu Optima ERP

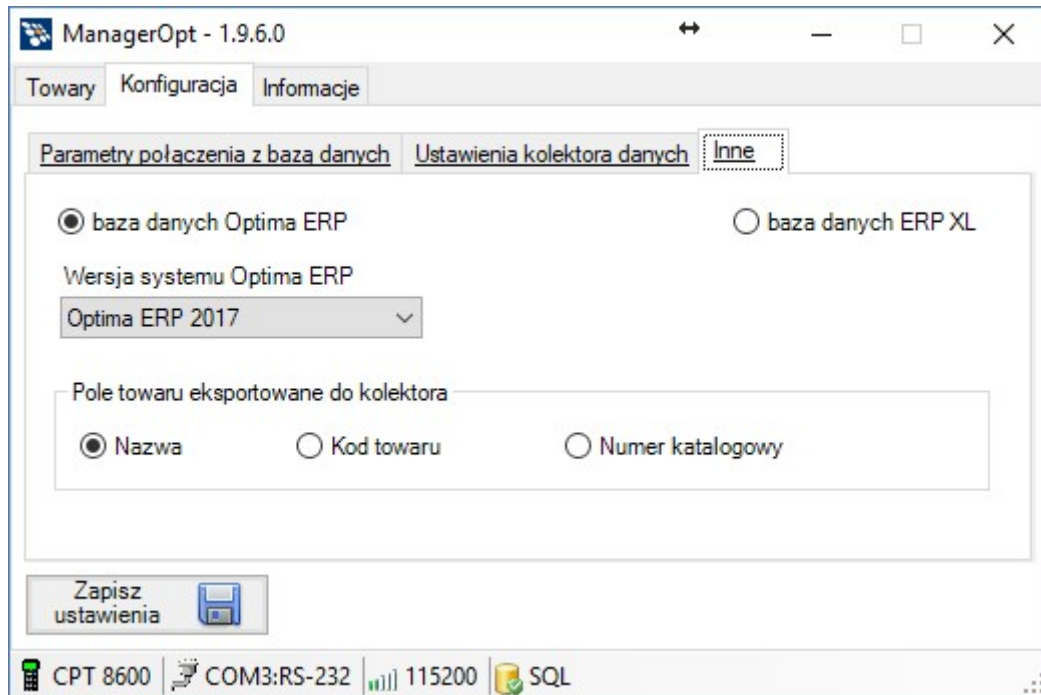


2. Skonfigurować kolektor w systemie Optima ERP (wskazując jako bibliotekę transmisyjną plik „novimagopt.dll”, tak jak na poniższym zrzucie ekranowym.



Inne

W sekcji tej ustawiane są pozostałe parametry programu:



Baza danych

Wybór typu bazy danych z jakim na współpracować Manager OPT

Wersja systemu Optima ERP

Ustawienie wersji Optima ERP z jaką ma współpracować program należy dokonać poprzez wybór odpowiedniej opcji z rozwijanej listy.

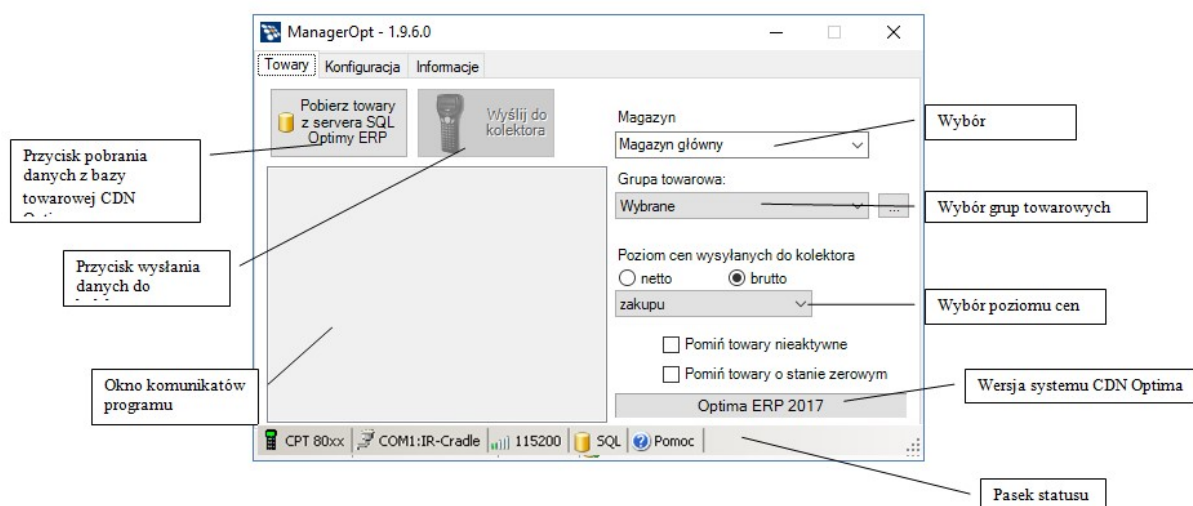
Pole towaru eksportowane do kolektora

Wybór jaka informacja będzie wysłana w polu „Nazwa” i wyświetlana w kolektorze zamiast „Nazwy towaru”

Towary

Zakładka Towary pozwala na pobranie aktualnej bazy towarów z Optima ERP oraz wysłanie ich do przenośnego terminala Cipherlab.

Do korzystania z tej zakładki niezbędne jest prawidłowe połączenie z serwerem SQL zawierającym bazę danych systemu Optima ERP.



Magazyn


Na liście wyboru widoczne są wszystkie magazyny zdefiniowane w Optima ERP. Należy wybrać jeden z nich, z którego dane chcemy pobrać i wyeksportować do terminala Cipherlab.

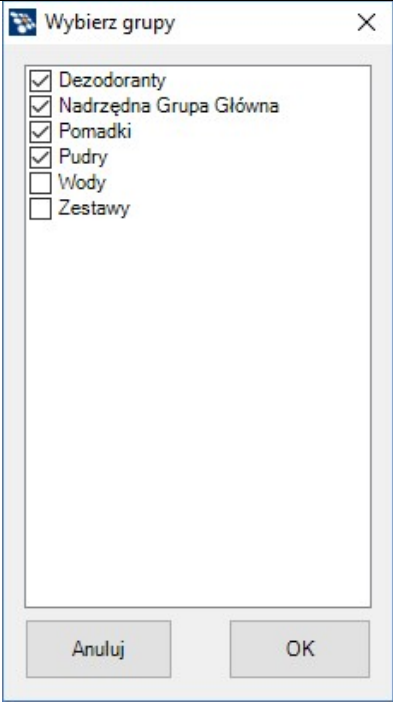
Poziom cen wysyłanych do kolektora

Do terminala Cipherlab zostaną wyeksportowane ceny zgodnie z wybranym przez użytkownika poziomem.

Grupy towarowe

Program Manager SGT umożliwi pobranie wybranych grup towarowych utworzonych w Optima ERP, w zależności od preferencji użytkownika.

Wszystkie	Pobierane są towary z wszystkich grup towarowych
Wybrane	Po zaznaczeniu tej opcji uaktywnia się przycisk  z prawej strony listy. Po jego naciśnięciu wywoływane jest okno, w którym można zaznaczyć pożądane grupy towarowe.

	
<p>Nazwa grupy towarowej</p>	<p>Pozostałe elementy listy to kolejne grupy towarowe dostępne w Optima ERP. W tym przypadku zostaną wyeksportowane tylko towary z jednej, wybranej grupy towarowej.</p>

Pobierz towary z serwera SQL Optima ERP

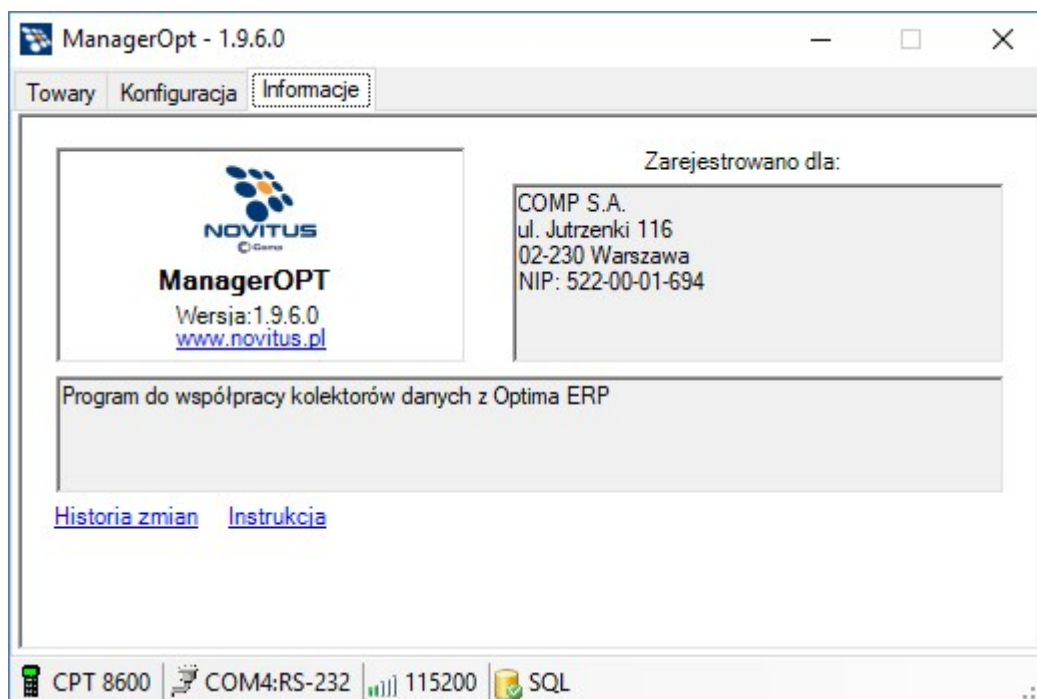
Jeśli wybrany jest magazyn, poziom cen oraz grupy towarowe jakie chcemy wyeksportować do kolektora, naciśnięcie przycisku spowoduje pobranie danych z bazy Optima ERP wg zadanych parametrów.

Po pobraniu danych zostanie wyświetlony stosowny komunikat wraz z informacją o pobranych towarach. Przycisk „Wyślij do kolektora” stanie się aktywny umożliwiając przesłanie danych do kolektora.

UWAGA!

W przypadku kolektorów CPT 8200/8400/8600 i transmisji po USB, transmisję należy najpierw uruchamiać w kolektorze a dopiero później w Optima ER czy Manager OPT.

Informacje



Zakładka Informacje prezentuje informacje o programie Manager OPT

- Numer wersji programu
- Informacje o użytkowniku, dla którego został zarejestrowany program lub w przypadku braku prawidłowego pliku licencyjnego napis „*Wersja demonstracyjna!*”

**COMP S.A., Oddział Nowy Sącz, NOVITUS - Centrum Technologii Sprzedaży
ma w swojej ofercie:**



kasy fiskalne



drukarki fiskalne



czytniki kodów
kreskowych



drukarki kodów
kreskowych



kolektory danych



wagi



metkownice



terminale
płatnicze



systemy
akceptacji kart
płatniczych



schematy
lojalnościowe

COMP S.A. Oddział Nowy Sącz, NOVITUS - Centrum Technologii Sprzedaży

33-300 Nowy Sącz • ul. Nawojowska 118
tel. 18 444 07 20 • fax 18 444 07 90
e-mail: info@novitus.pl • www.novitus.pl

infolinia: 801 13 00 23