



# **INWENTARYZATOR 3.1 dla kolektorów CipherLab**

*Instrukcja obsługi*

*Gdańsk, listopad 2012*



# Spis treści

<b>1. WSTĘP .....</b>	<b>4</b>
<b>2. INSTALACJA PROGRAMU W KOLEKTORZE .....</b>	<b>5</b>
<b>3. LICENCJA .....</b>	<b>8</b>
3.1. OGRANICZENIA LICENCJI PODSTAWOWEJ I DEMONSTRACYJNEJ. ....	10
<b>4. MENU GŁÓWNE .....</b>	<b>11</b>
4.1. DOKUMENTY.....	12
4.2. KOMPLETACJA.....	15
4.3. SPRAWDZARKA .....	17
4.4. TRANSMISJA .....	18
4.5. PLIKI.....	19
4.6. USTAWIENIA .....	20
4.7. O PROGRAMIE.....	25
<b>5. KOMUNIKACJA Z KOMPUTEREM. ....</b>	<b>26</b>
5.1. PRZYKŁADOWA KONFIGURACJA PLIKU BAZY TOWARÓW. ....	26
5.2. TRANSMISJA PC ↔ KOLEKTOR (PROTOKÓŁ NOVITUS) .....	28
5.3. TRANSMISJA PC ↔ KOLEKTOR (PROTOKÓŁ AG CIPHERLAB).....	30
<b>6. FAQ – NAJCZĘŚCIEJ SPOTYKANE PROBLEMY .....</b>	<b>32</b>
<b>DODATEK A – STRUKTURA MENU PROGRAMU .....</b>	<b>33</b>

## **1. Wstęp**

Program **INWENTARYZATOR 3.1** umożliwia gromadzenie i przeglądanie danych o towarach z kodem kreskowym.

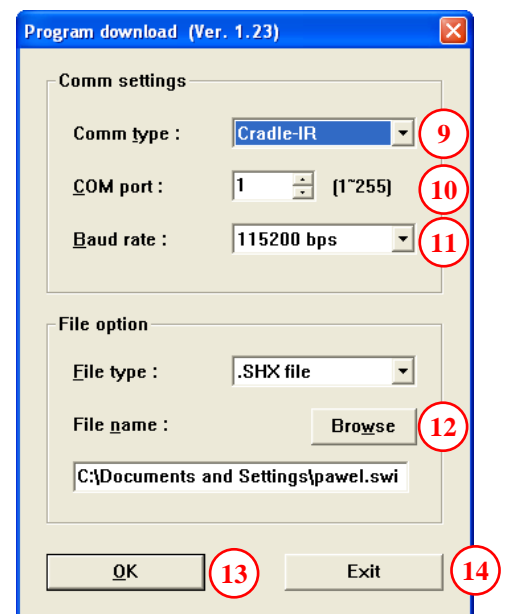
Praca z programem najczęściej wygląda w następujący sposób:

- Z komputera PC przesłana jest do kolektora baza artykułów
- Użytkownik skanuje kody kreskowe z artykułów i wprowadza ilości. Każdorazowo, po zeskanowaniu kodu, kolektor wyświetla, (jeśli został tak skonfigurowany) nazwę towaru, stan magazynowy i cenę, itp.
- Po wprowadzeniu wszystkich towarów, dane z kolektora przesyłane są do komputera gdzie następuje ich przetworzenie, tj. przygotowanie „dokumentu magazynowego” (PZ, WZ, sprzedaży, arkusza inwentaryzacji, itp.).

## 2. Instalacja programu w kolektorze

Chcąc zainstalować program **INWENTARYZATOR 3.1** w kolektorze należy:

1. Jeśli kolektor będzie podłączony do komputera kablem USB, zainstalować sterownik (uruchamiając program **CP210x\_VCP\_Win2k\_XP\_S2K3.EXE**). Dopiero po zainstalowaniu sterownika, podłączyć kabel/dok do komputera. W systemie automatycznie zostanie zainstalowany wirtualny port COM (numer tego portu należy sprawdzić w Managerze urządzeń Windowsa) za pośrednictwem, którego będzie odbywać się transmisja pomiędzy kolektorem a komputerem.
2. Jeśli korzystać będziemy z doków transmisyjnych kolektorów 8001 lub 8300, podłączyć zasilanie do doku!
3. Włączyć zasilanie kolektora trzymając wciśnięte klawisze **7** i **9**.
4. W **System Menu** wybrać pozycję **6.Load Program** (lub **6.Download**)
5. W menu **Load Program** wybrać odpowiedni interfejs komunikacyjny. Dla kolektorów 8000/8001/8300 i transmisji przez dok, będzie to **Cradle-IR**. W przypadku kolektorów 8200/8400 będzie to **USB VCOM**.
6. Jako **Baud Rate** wybrać szybkość transmisji (najlepiej **115200**).
7. Podłączyć do kolektora kabel transmisyjny lub odłożyć kolektor na dok.
8. Na komputerze uruchomić program **PROGLOAD.EXE**.
9. Wybrać interfejs komunikacyjny. Dla kolektorów 8200/8400 należy wybrać **RS-232**. Dla pozostałych tak samo jak w punkcie 5.
10. Wybrać numer portu COM, do którego podłączony jest kolektor/dok (w przypadku połączenia kablem USB, będzie



to numer "wirtualnego portu COM")

11. Wybrać szybkość transmisji (taką samą jak w p.6).
12. Kliknąć **Browse** i wskazać lokalizację pliku **\*.SHX** z programem INWENTARYZATOR 3.1.
13. Nacisnąć przycisk **OK** – rozpocznie się proces instalacji programu w kolektorze.
14. Jeśli transmisja zakończy się sukcesem (na kolektorze pojawi się komunikat „**\*\*\* Complete \*\*\***”, a na komputerze „**Downloaded sucesfully**”), zamknąć program **PROGLOAD.EXE** (naciskając przycisk **Exit**).
15. Wyłączyć zasilanie kolektora, po chwili włączyć je ponownie i, jeśli pojawi się komunikat „**New program Start**”, nacisnąć klawisz **ESC**, (co spowoduje skasowanie plików z danymi z poprzednio zainstalowanego programu). Jeśli wszystko przebiegło prawidłowo, program **INWENTARYZATOR 3.1** uruchomi się automatycznie.

Jeśli po uruchomieniu kolektora zamiast programu **INWENTARYZATOR 3.1** pojawi się menu „**Program Manager**”, oznacza to, że plik **\*.SHX** wysłany do kolektora jest nieprawidłowy (np. przeznaczony dla innego modelu kolektora). W takim przypadku, po włączeniu zasilania z wciśniętymi klawiszami **7** i **9** zamiast „**System Menu**” również będzie się pojawiać menu „**Program Manager**”. Instalację programu należy wtedy przeprowadzić korzystając z funkcji „**Load Program**” w „**Kernel menu**” (włączyć kolektor trzymając wciśnięte klawisze **7** i **1**).

Kolektor może też wyświetlić komunikat „**Program Illegal**”, co oznacza, że program zainstalowany w kolektorze był nieprawidłowy lub tzw. kernel kolektora jest zbyt stary. Aktualizacja kernela może również pomóc, jeśli podczas instalacji pojawia się błąd „**Timeout error**” lub program **INWENTARYZATOR 3.1** nie działa prawidłowo (np. nie działa czytnik kodów).



Procedura aktualizacji kernela jest następująca:

1. **Naładować akumulator (lub zainstalować naładowane baterie)!**
2. Wyjąć na chwilę akumulator/baterie z kolektora.
3. Włączyć zasilanie kolektora trzymając wciśnięte klawisze **7** i **1**.
4. W **Kernel Menu** wybrać pozycję **Update Kernel**
5. Postępując analogicznie jak w przypadku instalacji programu w kolektorze, wysłać do kolektora odpowiedni plik z kernelem (**xxx** w nazwie pliku to numer wersji):
  - a. **K8000Vxxx.SHX** dla kolektorów 8000/8001 (wymagana wersja 331 lub nowsza)
  - b. **K8300Vxxx.SHX** dla kolektorów 8300 (wymagana wersja 334 lub nowsza)
  - c. **K8200Vxxx.SHX** dla kolektorów 8200 (wymagana wersja 105 lub nowsza)
  - d. **K8400Vxxx.SHX** dla kolektorów 8400 (wymagana wersja 108 lub nowsza)
6. **Po wysłaniu do kolektora pliku z kernelem, należy poczekać aż kolektor sam się restartuje! Jeśli w trakcie aktualizacji zasilanie zostanie wyłączone, kolektor przestanie działać (uszkodzenie takie nie jest objęte gwarancją, więc konieczna będzie płatna naprawa)!**
7. Po restarcie program Inwentaryzator będzie można zainstalować ponownie.

**Uwaga:**

**Nie jest możliwy powrót do wcześniejszej wersji kernela (tzw. „downgrade”). Aktualizacja może skutkować tym, że program, wcześniej używany na kolektorze, nie będzie mógł być ponownie zainstalowany (lub przestanie działać prawidłowo).**



### 3. Licencja

Programu **INWENTARYZATOR 3.1** może pracować na jednej z sześciu licencji:

- demonstracyjnej
- podstawowej
- podstawowej+
- pełnej
- pełnej+
- kompletacji

Bezpośrednio po pierwszej instalacji programu, ustawiona zostanie licencja demonstracyjna. Chcąc zmienić licencję należy uruchomić odpowiednią funkcję (menu **Ustawienia>Licencja**) i wprowadzić posiadany (zakupiony) kod licencji. Jeśli wprowadzony kod jest prawidłowy, licencja zostanie zmieniona, w przeciwnym razie ustawiona zostanie licencja demonstracyjna.

Licencja podstawowa wydawana jest bezpłatnie, ale tylko w momencie zakupu nowego kolektora (nie jest oferowana użytkownikom posiadającym już kolektor CipherLab). **INWENTARYZATOR 3.1** z licencją podstawową jest niejako „zamiennikiem” programu **INWENTARYZATOR+ 1.92** i jest wstępnie tak skonfigurowany, aby działał ze wszystkimi programami handlowo-magazynowymi zgodnymi z **INWENTARYZATOREM 1.xx**.

Plus w nazwie licencji oznacza, że włączony jest moduł kompletacji. Moduł kompletacji jest licencjonowany osobno. Tzn. że w program przechowuje dwa numery licencji i każdy z numerów należy wprowadzić osobno.

Licencja pełna oraz kompletacji jest odpłatnie dostępna dla wszystkich.





**UWAGI:**

- **Kod licencji (podstawowej, pełnej i kompletacji) powiązany jest z unikatowym numerem seryjnym kolektora i zostanie prawidłowo rozpoznany tylko na kolektorze, dla którego został wydany!**
- **Zmiana licencji wiąże się z bezpowrotną utratą danych zgromadzonych w kolektorze i przywróceniem ustawień domyślnych!**



### 3.1. Ograniczenia licencji podstawowej i demonstracyjnej.

W programie z licencją demonstracyjną, pliki wysyłane przez kolektor będą skrócone do 5 pozycji. Z kolei, z plików przesyłanych do kolektora, odebranych zostanie tylko 5 pierwszych rekordów (pozycji).

Jeśli program ma licencję podstawową, ograniczenia będą następujące:

- możliwy tylko jeden dokument.
- nieaktywna sprawdzarka
- brak obsługi baz kontrahentów i rodzajów dokumentów.
- brak możliwości zmiany budowy plików.
- brak możliwości przesyłania konfiguracji do kolektora.
- brak możliwości zmiany protokołu transmisyjnego.
- brak możliwości wysyłania bazy towarów z kolektora.
- brak możliwości odbierania dokumentów przez kolektor.
- brak możliwości edycji cen
- brak możliwości wyszukiwania towarów po nazwie i podglądu całej nazwy
- brak możliwości sprawdzenia wartości dokumentu i łącznej ilości
- brak obsługi kodów wagowych z prefiksem i uzupełnionych znakami „?”



## 4. Menu główne

Menu główne programu **INWENTARYZATOR 3.1** zawiera następujące pozycje:

Inwentaryzator 3.1
1. Dokumenty
2. Kompletacja
3. Sprawdzarka
4. Transmisja
5. Pliki
6. Ustawienia
7. O programie...

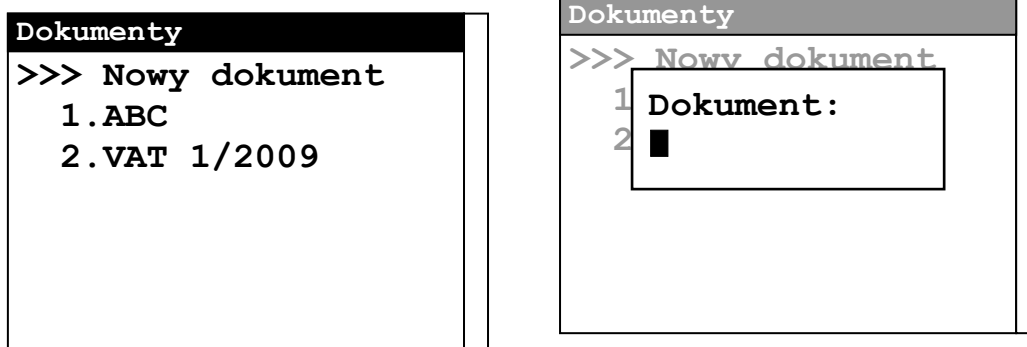
Aby wybrać pozycję w menu należy klawiszami ▲/▼ ją zaznaczyć a następnie zaakceptować klawiszem **ENTER** (w kolektorach 8000/8300 będzie to jeden z dwóch niebieskich klawiszy). Możliwy jest też wybór pozycji poprzez naciśnięcie odpowiedniej dla niej cyfry. Powrót do poprzedniego ekranu następuje zawsze po naciśnięciu klawisza **ESC**.

W programie **INWENTARYZATOR 3.1**, pewne funkcje wywołuje się klawiszami funkcyjnymi (tj. **FN+cyfra**). Lista dostępnych (w danym momencie) funkcji dodatkowych wyświetlona zostanie po naciśnięciu klawisza **FN**. By żadaną funkcję wywołać należy, trzymając wciśnięty **FN**, nacisnąć klawisz z odpowiednią cyfrą.



## 4.1. Dokumenty

Po wybraniu tej funkcji mamy możliwość edycji lub tworzenia nowego dokumentu. Praca rozpoczyna się wyborem dokumentu z listy dostępnych dokumentów lub utworzeniem nowego (**FN+6**). Jeśli tworzymy nowy dokument, należy wprowadzić (z klawiatury lub za pomocą czytnika kodów kreskowych) jego nazwę/oznaczenie.



Jeśli w kolektorze są już dokumenty, to możemy poznać ich wartość lub łączną ilość. Wystarczy zaznaczyć konkretny dokument na liście i nacisnąć, odpowiednio, **FN+7** lub **FN+8**.

Gdy w kolektorze znajduje się baza kontrahentów, to zamiast wprowadzać nazwę, należy wybrać z listy identyfikator właściwego kontrahenta (**FN+2** – wyszukiwanie kontrahenta „po nazwie”). Jeśli zamiast wybierać kontrahenta, chcemy jednak wpisać nazwę nowego dokumentu to, w momencie, gdy program wyświetla listę kontrahentów należy nacisnąć **FN+5**.



Po „otwarciu” dokumentu, w górnej części ekranu wyświetlana będzie nazwa (identyfikator) dokumentu oraz o numer aktualnie edytowanej (tworzonej) pozycji w dokumencie.



Praca z dokumentem polega na wprowadzaniu (czytnikiem lub z klawiatury) kodów towarów (**K:**) a następnie ilości i ewentualnie również opisów, (jeśli program odpowiednio skonfigurujemy). W przypadku, gdy towar o danym kodzie zostanie znaleziony w bazie towarowej, program wyświetli dodatkowe informacje o towarze, tj. nazwę (**N:**), cenę (**C:**), stan magazynowy (**S:**), jednostkę miary oraz opis (o ile odpowiednie dane zostaną przesłane do urządzenia).



Pod kodem kreskowym wyświetlona zostanie ilość danego towaru już zapisana w dokumencie (I:). Następną czynnością jest wprowadzenie ilości. Jeśli danego towaru nie było jeszcze w edytowanym dokumencie, to taka pozycja zostanie do dokumentu dopisana. Jeśli towar już w dokumencie był, to (w zależności od ustawienia opcji „**Sumuj ilości**”) wprowadzona ilość zostanie zsumowana z ilością w dokumencie lub dopisana zostanie nowa (kolejna) pozycja.



W momencie, gdy program oczekuje na wprowadzenie kodu towaru, dostępne są dodatkowo funkcje:

**FN+2** – wyszukiwanie towaru w bazie „po nazwie” (gdy nie znamy kodu kreskowego)

**FN+4** – całkowite usunięcie dokumentu

**FN+6** – wysyłanie dokumentu do komputera

**FN+7** – obliczenie wartości dokumentu

**FN+8** – obliczenie łącznej ilości wszystkich pozycji dokumentu

A w momencie, gdy program oczekuje na wprowadzenie ilości, dostępne są funkcje:

**FN+3** – podgląd całej nazwy towaru

**FN+5** – edycja ceny w bazie towarów

Jeśli podczas tworzenia dokumentu, chcemy zobaczyć wcześniej wprowadzone pozycje (np. celem usunięcia niektórych z nich) należy, w momencie, gdy program oczekuje na wprowadzenie kodu towaru, nacisnąć klawisz ▲. Program przełączy się wówczas w tryb przeglądania/kompletacji dokumentu. Za pomocą klawiszy ▲/▼ będzie można dokument „przewijać”. W czasie przeglądania, możliwe jest zmniejszenie ilości wyświetlanej pozycji dokumentu. By to zrobić, wystarczy wpisać odejmowaną ilość, a program (po zatwierdzeniu odejmowania **ENTEREM**) zaktualizuje ilość danego towaru w dokumencie. Funkcja taka może być pomocna przy tzw. „kompletacji zamówienia” (na podstawie przesłanego wcześniej do kolektora dokumentu zamówienia).

Podczas przeglądania dostępne są funkcje:

**FN+6** – wysyłanie dokumentu do komputera

**FN+7** – kasowanie aktualnie wyświetlanej pozycji

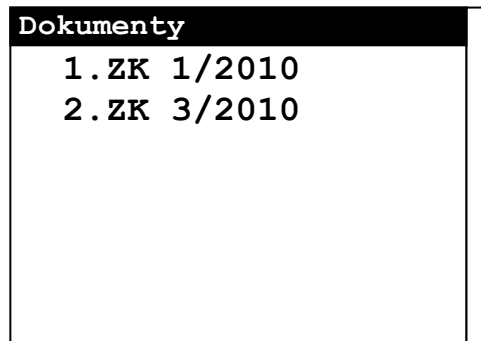
**FN+8** – kasowanie całego dokumentu



## 4.2. Kompletacja

Moduł Kompletacja używany jest we współpracy z Kompletacją GT

Po wybraniu tej funkcji mamy możliwość kompletowania dokumentów. Praca rozpoczyna się wyborem dokumentu z listy dostępnych dokumentów



Jeśli w kolektorze są już dokumenty, które nie są skompletowane a muszą być wysłane do programu Subiekt GT, to możemy w dowolnej chwili dokument zamknąć lub otworzyć. Wystarczy zaznaczyć konkretny dokument na liście i nacisnąć, odpowiednio, **FN+2** – w celu Otwarcia lub **FN+3** - w celu zamknięcia dokumentu.

Po „otwarciu” dokumentu, w górnej części ekranu wyświetlana będzie nazwa (identyfikator) dokumentu oraz o numer aktualnie edytowanej (tworzonej) pozycji w dokumencie.



Praca z dokumentem polega na wprowadzaniu (czytnikiem lub z klawiatury) kodów towarów (**K:**) a następnie ilości. Program wyświetli dodatkowe informacje o towarze, tj. nazwę (**N:**), cenę (**C:**), ilość skompletowaną oraz do skompletowania (**I:**).

Następną czynnością jest wprowadzenie ilości (**I:**). Jeśli ilość danego towaru przekroczy wartość maksymalną zostanie wyświetlony odpowiedni komunikat.

W momencie, gdy program oczekuje na wprowadzenie kodu towaru, dostępne są dodatkowo funkcje:

**FN+2** – wyszukiwanie towaru w bazie „po nazwie” (gdy nie znamy kodu kreskowego)

**FN+4** – całkowite usunięcie dokumentu

Jeśli podczas tworzenia dokumentu, chcemy zobaczyć wcześniej wprowadzone pozycje (np. celem skorygowania ilości w niektórych z nich) należy, w momencie, gdy program oczekuje na wprowadzenie kodu towaru, nacisnąć klawisz ▲. Program przełączy się wówczas w tryb przeglądania/kompletacji dokumentu. Za pomocą klawiszy ▲/▼ będzie można dokument „przewijać”. W czasie przeglądania, możliwe jest zmniejszenie ilości wyświetlanej pozycji dokumentu. By to zrobić, wystarczy wpisać odejmowaną ilość, a program (po zatwierdzeniu odejmowania **ENTEREM**) zaktualizuje ilość danego towaru w dokumencie.





### 4.3. Sprawdzarka

Jeśli do kolektora wysłana została baza artykułów, to za pomocą sprawdzarki w łatwy sposób możemy dowiedzieć się więcej o danym towarze. Wystarczy zeskanować (lub wprowadzić z klawiatury) kod towaru i jeśli taki kod jest w bazie artykułów, wyświetlone zostaną dodatkowe informacje o towarze, tj. jego nazwa, stan magazynowy, cena, itp.

Sprawdzarka	
K:	■

Sprawdzarka	
K:	■
N:	Towar przykładowy
S:	7.655
C:	10.95



## 4.4. Transmisja

Chcąc przesać plik z danymi do/z kolektora, należy uruchomić na komputerze program wysyłający/odbierający pliki, a następnie na kolektorze, odpowiednio, wybrać funkcję „**2.Odbierz plik**” lub „**1.Wyślij plik**” i określić typ przesyłanych danych.

Istnieje również możliwość przesyłania bazy towarów, kontrahentów, rodzajów dokumentów i konfiguracji pomiędzy kolektorami. W obu kolektorach należy wybrać interfejs transmisyjny „**IR**”, protokół „**NOVITUS**”, jednakową szybkość transmisji (najlepiej **115200 b/s**), na jednym kolektorze uruchomić wysyłanie a na drugim odbieranie takiego samego pliku i odpowiednio kolektory „nakierować na siebie”.

Transmisja
1.Wyślij plik
2.Odbierz plik

Wysyłanie plików
1.Dokumenty
2.Towary
3.Kontrahenci
4.Rodzaje dokumentów
5.Kompletacja
6.Konfiguracja

### Uwagi:

1. Jeśli kolektor „odbierający” jest inaczej skonfigurowany niż kolektor „wysyłający”, to po odebraniu pliku, kolektor „odbierający” będzie działał nieprawidłowo! By tego uniknąć należy, przed wysłaniem pliku z danymi, przesać konfigurację.



## 4.5. Pliki

Za pomocą tej funkcji możemy podejrzeć zawartość plików przechowywanych w pamięci kolektora oraz wykasować zawartość każdego z nich. Dostęp do funkcji kasowania plików można zabezpieczyć hasłem.

Klawisze ▲/▼ służą do „poruszania” się po kolejnych pozycjach zapisanych w pliku.

***Uwaga:***

***Nie ma możliwości odzyskania zawartości skasowanych plików!***



## 4.6. Ustawienia

Menu ustawień zawiera następujące pozycje (pozycje zaznaczone szarym kolorem są niedostępne w programie z licencją podstawową):

- 1. Opcje programu
  - Pytaj o skrac.kodu ○
  - Sumuj ilości ⊕
  - Ilość domyślna ○
  - Ilość automatyczne ○
  - Nieznane towary ⊕
  - Dopisuj do bazy ○
  - Pytaj o datę ○
  - Kasuj po wysłaniu ⊕
  - Zegar w menu ○
  - Nowi kontrahenci ○
  - Nowe rodzaje dok. ○
  - Kompl. Cena netto ○
- 2. Budowa plików
  - 1. Długości pól
  - 2. Format towary
  - 3. Format kontrahenci
  - 4. Format rodzaje dok
  - 5. Format dok. wej.
  - 6. Format dok. wyj.
- 3. Param. transmisji
  - 1. Protokół trans.
  - 2. Interfejs
  - 3. Prędkość
- 4. Konfig. czytnika
  - 1. Test odczytu...
  - 2. Odczytywane kody
  - 3. Ustawienia kodów
  - 4. Kody wagowe
  - 5. Tryb pracy
  - 6. Dodatowa weryfik.
- 5. Konfig. kolektora
  - 1. Wyświetlacz LCD
  - 2. Data i czas
  - 3. Status
- 6. Hasło
- 7. Ustaw. standardowe
- 8. Licencja
- 9. Aktualizacja



### 4.6.1. Opcje programu

Ustawienia dotyczące działania samego programu. Dostępne opcje:

- **Pytaj o skrac. kodu** – jeśli opcja jest włączona, program będzie automatycznie (bez ostrzeżenia) skracał zbyt długie kody
- **Sumuj ilości** – sumowanie ilości w pozycjach dokumentu o takim samym kodzie towaru
- **Ilość domyślna** – wprowadzona wartość będzie widoczna w polu ilość podczas edycji dokumentu
- **Ilość automat.** – automatyczne zatwierdzanie ilości, gdy ilość domyślna jest większa od zera
- **Nowe towary** – zezwalana na dopisanie do dokumentu pozycji z kodem, którego nie znaleziono w bazie towarowej
- **Dopisuj do bazy** – jeśli opcja jest włączona, to w czasie wprowadzania do dokumentu „nowego towaru” (tj. takiego, którego kodu jeszcze nie ma w bazie towarów), będzie on dopisany do bazy
- **Pytaj o datę** – włączenie opcji umożliwi „ręczne” wpisanie daty tworzonych dokumentów, w przeciwnym razie data będzie wpisana automatycznie
- **Kasuj po wysłaniu** – jeśli opcja jest włączona, to, po udanym przesłaniu dokumentów do komputera, **INWENTARYZATOR 3.1** zasugeruje usunięcie pliku.
- **Zegar w menu głównym** – po włączeniu, w menu głównym widoczne będą data i godzina
- **Nowi kontrahenci** – opcja po włączeniu zezwala na wprowadzenie ID kontrahenta z poza listy
- **Nowe rodzaje dok.** – opcja po włączeniu zezwala na wprowadzenie ID rodzaju dokumentu z poza listy
- **Kompl. cena netto** – domyślnie w kompletacji wyświetlona jest cena brutto towaru, po włączeniu, w kompletacji, wyświetlana będzie cena netto



## 4.6.2. Budowa plików

Służy do zdefiniowania struktury rekordu plików importowanych i eksportowanych do/z kolektora. Dzięki temu, wiele programów handlowo-magazynowych przystosowanych do pracy z kolektorami danych CipherLab, będzie również kompatybilnych z **INWENTARYZATOREM 3.1**.

**Długości pól** – pozwala na zdefiniowanie długości pól w plikach wysyłanych z kolektora. Odpowiednie pola w plikach przesyłanych do kolektora mogą mieć inną długość, ale zostaną one automatycznie skrócone bądź uzupełnione spacjami do konkretnej długości.

<i>Nazwa pola</i>	<i>Ustawienie domyślne</i>	<i>Długość maksymalna</i>
Kod kreskowy	13	30
Nazwa towaru	16	30
Opis towaru	10	30
Cena	5	10
Stan magazynowy	5	10
Jednostka miary	3	6
ID kontrahenta	10	30
Opis kontrahenta	20	30
ID dokumentu	10	30
Opis dokumentu	10	30
Data	8	30
Ilość	5	10
Opis pozycji	10	30
ID rodzaju dokumentu	10	30
Opis rodzaju dokumentu	20	30

**Format towary** – konfiguracja bazy towarowej przesyłanej do kolektora. Należy tutaj określić kolejność pól (w przypadku, gdy któreś pole ma być puste, należy podać wartość 0) oraz separator (znak oddzielający poszczególne pola) Najczęściej stosowanym separatorem jest „przecinek” (znak ASCII o kodzie 44), „średnik” (ASCII - 59) lub „tabulator” (ASCII - 9).



**Format kontrahenci** – konfiguracja pliku z baza kontrahentów. Analogicznie jak „Format towary”. Baza kontrahentów może zawierać (zamiast kontrahentów) informacje o magazynach, lokalizacjach itd.

**Format rodzaje dok.** – konfiguracja pliku z baza rodzajów dokumentów. Analogicznie jak „Format Towary”.

**Format dokumenty wej.** – konfiguracja pliku dokumentów wysyłanych do kolektora. Pole **ID kontrahenta** wiąże dokument z baza kontrahentów. Analogicznie pole **ID rodzaju dokumentu** wiąże dokument z bazą rodzajów dokumentów. Natomiast pole **Kod kreskowy**, bazą towarową.

**Format dokumenty wyj.** – sam sposób konfiguracji pliku z dokumentami wysłanego do komputera jest analogiczny jak plików odbieranych z komputera. Pola, które są zbędne należy ustawić na 0. Nie jest wymagana ciągłość numeracji pól, w takim przypadku puste pola zostaną zignorowane.

### 4.6.3. Parametry transmisji

Konfiguracja parametrów transmisji to wybór protokołu, interfejsu i szybkości. W większości przypadków nie należy zmniejszać szybkości transmisji ani interfejsu komunikacyjnego. Protokół transmisji należy zmienić tylko wówczas, gdy program magazynowy nie ma wbudowanej obsługi kolektorów z programem Inwentaryzator (transmisja za pomocą programów **DOWNLOAD.EXE/UPLOAD.EXE**), ale obsługuje kolektory z programami używającymi do transmisji protokołu AG Cipherlaba (czyli **DLOOKUP.EXE/DATA\_READ.EXE/IR\_READ.EXE/232\_READ.EXE**).

### 4.6.4. Konfiguracja czytnika

Umożliwia zmianę parametrów czytnika kodów kreskowych oraz wybór obsługiwanych przez program kodów wagowych.



**Test odczytu...** – funkcja umożliwia przetestowanie odczytu kodów kreskowych (np. po zmianie ustawień czytnika).

**Odczytywane kody** – wyświetla listę obsługiwanych przez czytnik kolektora typów kodów kreskowych. Za pomocą klawiszy **▲/▼/ENTER** można zablokować bądź odblokować odczyt konkretnych typów kodów kreskowych. Dzięki temu możemy wyeliminować możliwość (np. omyłkowego) odczytu niepożądanych kodów.

**Ustawienia kodów** – wyświetla listę zaawansowanych opcji dla poszczególnych typów kodów kreskowych. Można tutaj m.in. zmienić ustawienia dotyczące weryfikowania/wysyłania cyfry kontrolnej, konwersji formatów, itp.

**Kody wagowe** – pozycja pozwala na wyłączenie/włączenie obsługi kodów wagowych (opartych o kody EAN-13).

**Tryb pracy** – pozycja na zmianę trybu pracy czytnika. Standardowym ustawieniem jest tryb „*laser*” (również dla czytników CCD).

**Dodatkowa weryfikacja** – jeśli dodatkowa weryfikacja jest włączona, to czytnik będzie każdy skanowany kod kreskowy próbował zdekodować 2, 3 lub 4 razy i „akceptował” taki kod tylko wówczas gdy wszystkie próby dadzą ten sam rezultat. Włączona weryfikacja pozwala na zminimalizowanie błędnych odczytów kodów złej jakości.

#### 4.6.5. Konfiguracja kolektora

W tej sekcji można zmienić ustawienia podświetlenia wyświetlacza i ustawić datę/godzinę. Można tu również sprawdzić ilość dostępnej pamięci RAM oraz poziom naładowania akumulatora/baterii.





#### 4.6.6. Hasło

Uaktywnienie hasła spowoduje, że do zmiany ustawień, kodu licencji czy skasowania pliku konieczne będzie jego wpisanie. Jest to dodatkowe zabezpieczenie (przed dostępem osób trzecich lub pomyłką operatora) konfiguracji i danych zgromadzonych w kolektorze.

Aby opcję wyłączyć, należy ustawić „puste” nowe hasło.

#### 4.6.7. Ustawienia std.

Po wybraniu tej funkcji, przywrócone zostaną standardowe ustawienia wszystkich opcji oraz zostaną usunięte wszystkie dane (tj. towary, dokumenty, itp.)

#### 4.6.8. Licencja

Funkcja umożliwia odczytanie i wprowadzenie/zmianę kodu licencji programu.

#### 4.6.9. Aktualizacja

Uruchamia systemową funkcję instalacji nowego programu w kolektorze (patrz rozdział 2).

### 4.7. O programie

Po uruchomieniu wyświetlona zostanie informacja o wersji programu i typie licencji. Dodatkowo dostępne są funkcje:

**FN+2** – aktualizacja programu

**FN+3** – wprowadzenie/zmiana kodu licencji



## 5. Komunikacja z komputerem.

### 5.1. Przykładowa konfiguracja pliku bazy towarów.

Wycinek bazy towarowej eksportowanej przez program handlowo-magazynowy:

```
973,Baton Bakaliow,0.00,0.000
403,Baton Danusia ,0.85,0.000
418,Baton Dawe 50g,1.10,0.000
5902940009363,Baton Kokosowy,13.00,0.000
5900090003965,Baton Lion 45g,1.05,0.000
5900951000997,Baton Mars 58g,1.45,0.000
5901588023007,Baton Picnic 4,0.98,0.000
```

Jedna linia to jeden tzw. rekord składający się z pól rozdzielonych separatorem. Na podstawie wyglądu pliku można stwierdzić, że pierwsze pole zawiera kod towaru, drugie nazwę, trzecie cenę, a czwarte ilość. Znakiem oddzielającym pola (separatorem) jest przecinek. Ustawienia **pliku towary** powinny być więc następujące:

#### 1. Długości pól

Kod kreskowy	13
Nazwa towaru	14
Ilość	5 (lub więcej)
Cena	5 (lub więcej)
Cena w groszach	0

#### 3. Format towary

Kod kreskowy	1
Nazwa towaru	2
Opis towaru	0
Cena	3
Stan magazynowy	4
Jednostka miary	0
Separator	44

W analogiczny sposób należy postąpić w przypadku formatu pozostałych plików.



**UWAGI:**

- 1. Należy pamiętać o tym, że im większe ustawimy długości pól (dotyczy to zwłaszcza nazw i opisów), tym większa będzie zajętość pamięci przez pliki wykorzystujące te pola. Ustawienie najmniejszych możliwych długości pól, umożliwi zmieszczenie w pamięci kolektora większej ilości danych (większej bazy i/lub dokumentów). Ma to szczególne znaczenie przy kolektorach CPT-711/8000/8001 gdzie rozmiar pamięci na dane to 1 lub 2 MB.**
- 2. Standardowym separatorem jest przecinek (44) w związku z tym nie można tego znaku używać w „treści” plików (np. w nazwach towarów), bo program nie będzie działał prawidłowo! Jeśli nie można zrezygnować z przecinków, to należy zmienić separator, np. na TAB (9) lub „;” (59).**



## 5.2. Transmisja PC↔kolektor (protokół NOVITUS)

Chcąc wysłać plik do kolektora (używając protokołu NOVITUSA) należy:

1. Z menu głównego na kolektorze wybrać **3.Transmisja**.
2. Następnie **2.Odbierz plik**.
3. Wybrać z listy odpowiedni rodzaj pliku.
4. Odłożyć kolektor na dok lub połączyć go bezpośrednio z komputerem.
5. W pliku **LOAD.INI** (znajdującym się w tym samym folderze, co program **UPLOAD.EXE**) ustawić nazwę pliku wysyłanego do kolektora, odpowiedni port COM i szybkość (interfejs, tj. **IR** lub **RS232**, zostanie rozpoznany automatycznie)
6. Na komputerze uruchomić program **UPLOAD.EXE**.
7. Przebieg procesu będzie sygnalizowany na ekranie komputera jak i kolektora.

### Przykład:

Chcąc wysłać do kolektora (z maksymalną szybkością), przez COM12, plik **D:\INWENTARYZATOR\towary.txt**, plik **KOLEKTOR.INI** powinien wyglądać następująco:

```
port COM = 12
szybkość = 115200
moduł IR = AUTODETEKCJA
plik (D) = D:\INWENTARYZATOR\dokumenty.txt
plik (U) = D:\INWENTARYZATOR\towary.txt
pauza = KLAWISZ
inne = CLS RES HPR TMO=60
```

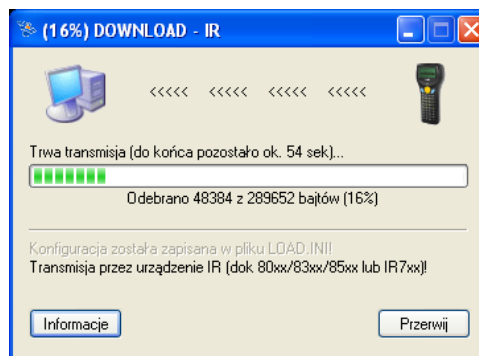
Z kolei, by odebrać plik z kolektora należy:

1. Z menu głównego na kolektorze wybrać **3.Transmisja**.
2. Następnie **2.Wyślij plik**.
3. Wybrać z listy odpowiedni rodzaj pliku.
4. Odłożyć kolektor na dok lub połączyć go bezpośrednio z komputerem.
5. W pliku **LOAD.INI** (znajdującym się w tym samym folderze, co program **DOWNLOAD.EXE**) ustawić nazwę pliku odbieranego z kolektora,



odpowiedni port COM i szybkość (interfejs, tj. IR lub RS232, zostanie rozpoznany automatycznie)

6. Na komputerze uruchomić program **DOWNLOAD.EXE**.
7. Przebieg procesu będzie sygnalizowany na ekranie komputera jak i kolektora.

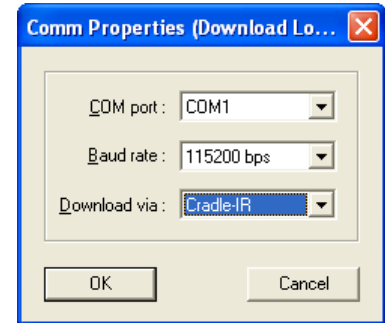


Możliwe jest również wywołanie programów komunikacyjnych z parametrami (stosowane w programach handlowo-magazynowych obsługujących kolektory CipherLab z **INWENTARYZATOREM**). Szczegółowych informacji na ten temat można znaleźć w dokumentacji programów **DOWNLOAD/UPLOAD.EXE**.

### 5.3. Transmisja PC↔kolektor (protokół AG Cipherlab)

Chcąc wysłać plik do kolektora (używając protokołu AG Cipherlaba) należy:

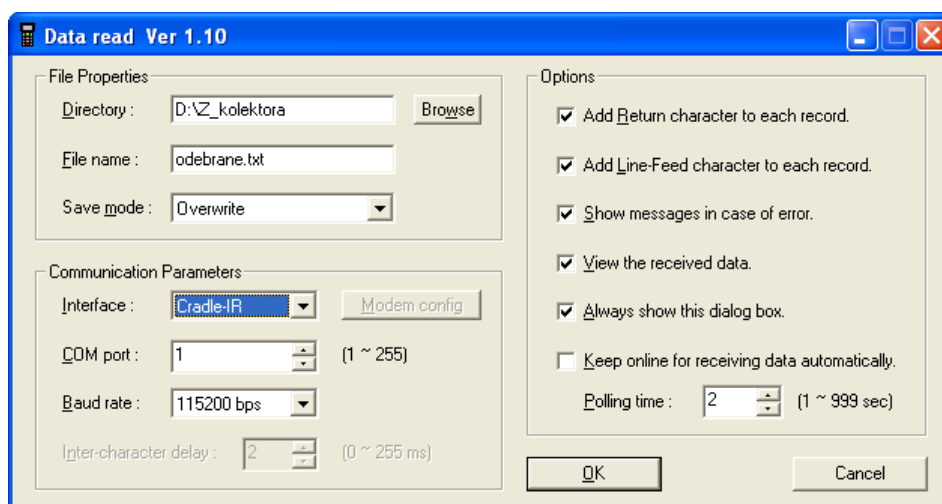
1. Z menu głównego na kolektorze wybrać **3.Transmisja**.
2. Następnie **2.Odbierz plik**.
3. Wybrać z listy odpowiedni rodzaj pliku.
4. Odłożyć kolektor na dok lub połączyć go bezpośrednio z komputerem.
5. Na komputerze uruchomić program **DLOOKUP.EXE**.
6. Wskazać plik do wysłania.
7. Ustawić odpowiedni port COM, szybkość i interfejs.
8. Nacisnąć przycisk **OK**.
9. Przebieg procesu będzie sygnalizowany na ekranie komputera jak i kolektora.



Z kolei, by odebrać plik z kolektora należy:

1. Z menu głównego na kolektorze wybrać **3.Transmisja**.
2. Następnie **2.Wyślij plik**.
3. Wybrać z listy odpowiedni rodzaj pliku.
4. Odłożyć kolektor na dok lub połączyć go bezpośrednio z komputerem.
5. Na komputerze uruchomić program **DATA-READ.EXE**.
6. Wprowadzić (wskazać) nazwę katalogu i nazwę pliku.
7. Ustawić odpowiedni port COM, szybkość i interfejs.
8. Nacisnąć przycisk **OK**.
9. Przebieg procesu będzie sygnalizowany na ekranie komputera jak i kolektora.





Możliwe jest również wywołanie programu komunikacyjnego z parametrami (stosowane w programach handlowo-magazynowych obsługujących kolektory CipherLab). Szczegółowych informacji na ten temat można znaleźć w dokumentacji Generators Aplikacji (AG) Cipherlaba.



## 6. FAQ – najczęściej spotykane problemy

- Brak komunikacji – należy sprawdzić czy są poprawnie podane parametry transmisji w programie komunikacyjnym i na kolektorze oraz czy są one identyczne.
- Problem z transmisją przez dok kolektorów 8001/8300 (interfejs „IR”) – odłączony kabel RS-232/USB lub brak zasilania stacji dokującej.
- Czytnik nie odczytuje kodu kreskowego – typ kodu nie został włączony w ustawieniach czytnika kodów albo kod kreskowy jest złej jakości lub uszkodzony.
- Ekran jest bardzo ciemny lub prawie nic nie widać – należy sprawdzić czy nie zostały zmienione ustawienia kontrastu w kolektorze. Kontrast reguluje się klawiszami **FN+▲** i **FN+▼**.
- ...





## Dodatek A – struktura menu programu

Struktura menu w programie **INWENTARYZATOR 3.1** jest następująca (pozycje zaznaczone szarym kolorem są niedostępne w programie z licencją podstawową):

- 1. Dokumenty
  - >>> Nowy dokument
- 2. Kompletacja
- 3. Sprawdzarka
- 4. Transmisja
  - 1. Wyślij plik
    - 1. Dokumenty
    - 2. Towary
    - 3. Kontrahenci
    - 4. Rodzaje dokumentów
    - 5. Kompletacja
    - 6. Konfiguracja
  - 2. Odbierz plik
    - 1. Dokumenty
    - 2. Towary
    - 3. Kontrahenci
    - 4. Rodzaje dokumentów
    - 5. Kompletacja
    - 6. Konfiguracja
- 5. Pliki
  - 1. Wyświetl plik
    - 1. Dokumenty
    - 2. Towary
    - 3. Kontrahenci
    - 4. Rodzaje dokumentów
    - 5. Kompletacja
  - 3. Usuń plik
    - 1. Dokumenty
    - 2. Towary
    - 3. Kontrahenci
    - 4. Rodzaje dokumentów
    - 5. Kompletacja
- 6. Ustawienia
  - 1. Opcje programu
    - Pytaj o skrac.kodu
    - Sumuj ilości
    - Ilość domyślna
    - Ilość automatyczne
    - Nieznane towary
    - Dopisuj do bazy
    - Pytaj o datę
    - Kasuj po wysłaniu
    - Zegar w menu
    - Nowi kontrahenci
    - Nowe rodzaje dok.
    - Kompl. Cena netto
  - 2. Budowa plików



1. Długości pól	
Kod kreskowy	13
Nazwa towaru	16
Opis towaru	10
Cena	5
Cena w groszach	0
Stan magazynowy	5
Jednostka miary	3
ID kontrahenta	10
Opis kontrahenta	20
ID dokumentu	10
Opis dokumentu	20
Data	8
Ilość	5
Opis pozycji	10
ID rodzaju dokum.	10
Opis rodzaju dok.	20
2. Format towary	
Kod kreskowy	2
Nazwa towaru	1
Opis towaru	0
Cena	3
Stan magazynowy	4
Jednostka miary	0
Separator	44
3. Format kontrahenci	
ID kontrahenta	1
Opis kontrahenta	2
Separator	44
4. Format rodzaje dok	
ID rodzaju dokum.	1
Opis rodzaju dok.	2
Separator	44
5. Format dok. wej.	
ID dokumentu	1
ID rodzaju dokum.	0
ID kontrahenta	0
Kod kreskowy	2
Ilość	3
Opis dokumentu	0
Opis pozycji	0
Data	0
Separator	44
6. Plik dok. wyj.	
ID dokumentu	0
ID rodzaju dokum.	0
ID kontrahenta	0
Kod kreskowy	2
Ilość	3
Opis dokumentu	0
Opis pozycji	0
Data	0
Nazwa towaru	1
Cena	4
Stan magazynowy	0
Jednostka miary	0
Opis towaru	0
Opis rodzaju dok.	0



- Opis kontrahenta  0
- Separator  44
- 3.Param. transmisji
  - 1.Protokół trans.
    - 1.Novitus
    - 2.CipherLab
  - 2.Interfejs
    - 1.kabel  *dla cpt711: kabel/dok*
    - 2.IR (dok transm.)  *dla cpt8200/8400: Dok+USB*
    - 3.IrDA 1.0  *dla cpt711: IR705*
  - 3.Prędkość
    - 1.115200 b/s
    - 2.57600 b/s
    - 3.38400 b/s
    - 4.19200 b/s
    - 5.9600 b/s
- 4.Konfig. czytnika
  - 1.Test odczytu...
  - 2.Odczytywane kody
    - UPC-E
    - UPC-A
    - EAN-8
    - EAN-13
    - Databar (expanded)
    - Databar Limited
    - Code/EAN-128
    - Code 39
    - Interleaved 2/5
    - Industrial 2/5
    - Matrix 2/5
    - French Pharmacode
    - Italian Pharmacode
    - Code 93
    - Codabar (NW7)
    - MSI
    - Plessey
    - Telepen
    - GTIN
    - Kody w negatywie
  - 3.Ustawienia kodów
    - UPC-E
      - Konwersja do UPC-A
      - Wysyłaj SysNumber
      - Wysyłaj CheckDig.
      - Dodatki 2 znakowe
      - Dodatki 5 znakowe
      - Obsługa UPC-E1
      - UPC-E1 sprawdz. 3x
    - UPC-A
      - Konwersja do EAN13
      - Wysyłaj SysNumber
      - Wysyłaj CheckDig.
      - Dodatki 2 znakowe
      - Dodatki 5 znakowe
    - EAN-8
      - Konwersja do EAN13
      - Wysyłaj CheckDig.



Dodatki 2 znakowe	<input type="radio"/>
Dodatki 5 znakowe	<input type="radio"/>
<b>EAN-13</b>	
Konwersja ISBN	<input type="radio"/>
Konwersja ISSN	<input type="radio"/>
Wysyłaj CheckDig.	<input checked="" type="radio"/>
Dodatki 2 znakowe	<input type="radio"/>
Dodatki 5 znakowe	<input type="radio"/>
<b>Databar (Expanded)</b>	
Wysyłaj CodeID	<input type="radio"/>
Wysyłaj ECodeID	<input type="radio"/>
Wysyłaj Applic.ID	<input type="radio"/>
Wysyłaj CheckDig.	<input type="radio"/>
<b>Databar Limited</b>	
Wysyłaj CodeID	<input type="radio"/>
Wysyłaj Applic.ID	<input type="radio"/>
Wysyłaj CheckDig.	<input type="radio"/>
<b>Code/EAN-128</b>	
Wysyłaj FNC1	<input type="radio"/>
<b>Code 39</b>	
Znaki ASCII	<input type="radio"/>
Wysyłaj START/STOP	<input type="radio"/>
Weryfikuj CheckDig	<input type="radio"/>
Wysyłaj CheckDig.	<input checked="" type="radio"/>
<b>Interleaved 2/5</b>	
Weryfikuj CheckDig	<input type="radio"/>
Wysyłaj CheckDig.	<input checked="" type="radio"/>
<b>Industrial 2/5</b>	
Weryfikuj CheckDig	<input type="radio"/>
Wysyłaj CheckDig.	<input checked="" type="radio"/>
<b>Matrix 2/5</b>	
Weryfikuj CheckDig	<input type="radio"/>
Wysyłaj CheckDig.	<input checked="" type="radio"/>
<b>French Pharmacode</b>	
Wysyłaj CheckDig.	<input checked="" type="radio"/>
<b>Italian Pharmacode</b>	
Wysyłaj CheckDig.	<input checked="" type="radio"/>
<b>Codabar (NW7)</b>	
Znaki Start/STOP	
abcd/abcd	<input checked="" type="radio"/>
abcd/tn*e	<input type="radio"/>
ABCD/ABCD	<input type="radio"/>
ABCD/TN*E	<input type="radio"/>
Wysyłaj START/STOP	<input type="radio"/>
<b>Plessey</b>	
Konw. do UK Pless.	<input checked="" type="radio"/>
Wysyłaj CheckDig	<input checked="" type="radio"/>
<b>Telepen</b>	
Numeryczny	<input type="radio"/>
<b>4.Kody wagowe</b>	
<b>1.Rodzaj kodu</b>	
Wyłączone	<input checked="" type="radio"/>
2xCCCCxWWWWWx	<input type="radio"/>
2xCCCCsWWWWWx	<input type="radio"/>
2xCCCCWWWWWx	<input type="radio"/>
2xxCCCCWWWWWx	<input type="radio"/>
2xxCCCxWWWWWx	<input type="radio"/>
2xCCCCWWWWWx	<input type="radio"/>



- 2xCCCxWWWWWWWx
- 2xxCCCWWWWWWWx
- 2.Ustawienia dodatk.
  - Z prefiksem
  - Uzup. Znakami `?'
- 5.Tryb pracy
  - Automat. wył.
  - Ciągły
  - Ponawiany
  - Włącz/wyłącz
  - Chwilowy
  - Powtarzalny
  - Laser
- 6.Dodatowa weryf.
  - Bez weryfikacji
  - Weryf. jednokrotna
  - Weryf. dwukrotna
  - Weryf. trzykrotna
- 5.Konfig. kolektora
  - 1.Wyświetlacz LCD
    - Podświetlanie
    - Czas podświetl.      20
  - 2.Data i czas
  - 3.Status
- 6.Hasło
- 7.Ustaw. standardowe
- 8.Licencja
- 9.Aktualizacja...
- 7.0 programie...





**COMP S.A., Oddział Nowy Sącz, NOVITUS - Centrum Technologii Sprzedaży  
ma w swojej ofercie:**



kasy fiskalne



drukarki fiskalne



czytniki kodów  
kreskowych



drukarki kodów  
kreskowych



kolektory danych



wagi



metkownice



terminale  
płatnicze



systemy  
akceptacji kart  
płatniczych



schematy  
lojalnościowe

**COMP S.A. Oddział Nowy Sącz, NOVITUS - Centrum Technologii Sprzedaży**

33-300 Nowy Sącz • ul. Nawojowska 118  
tel. 18 444 07 20 • fax 18 444 07 90  
e-mail: [info@novitus.pl](mailto:info@novitus.pl) • [www.novitus.pl](http://www.novitus.pl)

**infolinia: 801 13 00 23**