

**NOVITUS**



## **TERMO-TRANSFEROWA DRUKARKA ETYKIET TSC MB240T/340T**



**Instrukcja obsługi**

Nowy Sącz, kwiecień 2020r.

# Spis treści

<b>1. Wstęp .....</b>	<b>5</b>
<b>2. Rozpakowanie .....</b>	<b>5</b>
<b>3. Widok drukarki.....</b>	<b>6</b>
<b>3.1 Widok z przodu.....</b>	<b>6</b>
<b>3.2 Widok wnętrza .....</b>	<b>7</b>
<b>3.3 Widok z tyłu.....</b>	<b>8</b>
<b>4. Instalacja .....</b>	<b>9</b>
<b>4.1 Podłączenie drukarki.....</b>	<b>9</b>
<b>4.2 Zakładanie kalki .....</b>	<b>10</b>
<b>4.3 Usuwanie zużytej kalki.....</b>	<b>13</b>
<b>4.4 Zakładanie mediów (etykiet) .....</b>	<b>14</b>
<b>4.5 Regulacja docisku głowicy .....</b>	<b>17</b>
<b>4.6 Regulacja mechanizmu naprężenia kalki.....</b>	<b>18</b>
<b>4.7 Precyzyjna regulacja mechanizmu .....</b>	<b>19</b>
<b>4.8 Program diagnostyczny.....</b>	<b>21</b>
<b>5. Panel sterujący.....</b>	<b>22</b>
<b>5.1 Wskaźniki LED.....</b>	<b>23</b>
<b>5.2 Klawisze .....</b>	<b>23</b>
<b>5.3 Ikony.....</b>	<b>24</b>
<b>6. Rozwiązywanie problemów .....</b>	<b>25</b>
<b>7. Konserwacja.....</b>	<b>28</b>



## 1. Wstęp

Dziękujemy za zakup drukarki TSC MB240T/340T.

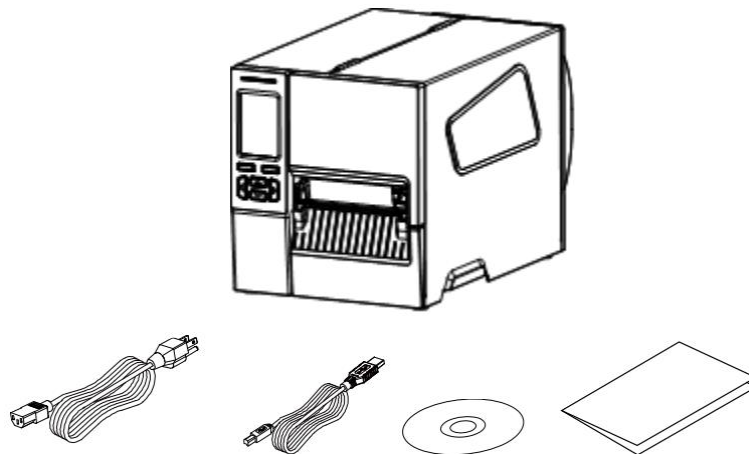
Drukarka umożliwia druk termo-transferowy i termiczny z szybkością maksymalną 8 lub 6 cali/s (w zależności od typu/rozdzielczości drukarki). Potrafi drukować wszystkie popularne kody kreskowe. W cenie drukarki dostarczany jest program do projektowania i drukowania etykiet – „BarTender Ultra Light” oraz sterowniki dla Windows.

## 2. Rozpakowanie

Drukarka jest dostarczana w opakowaniu zabezpieczającym ją przed uszkodzeniami w czasie transportu. Po rozpakowaniu, sprawdź, czy nic nie zostało uszkodzone. Opakowanie może być przydatne do ponownego transportu drukarki, w związku z czym zaleca się jego pozostawienie.

W opakowaniu znajdują się następujące elementy:

- drukarka
- przewód zasilający
- przewód USB
- instrukcja szybkiej instalacji



### **Uwaga!**

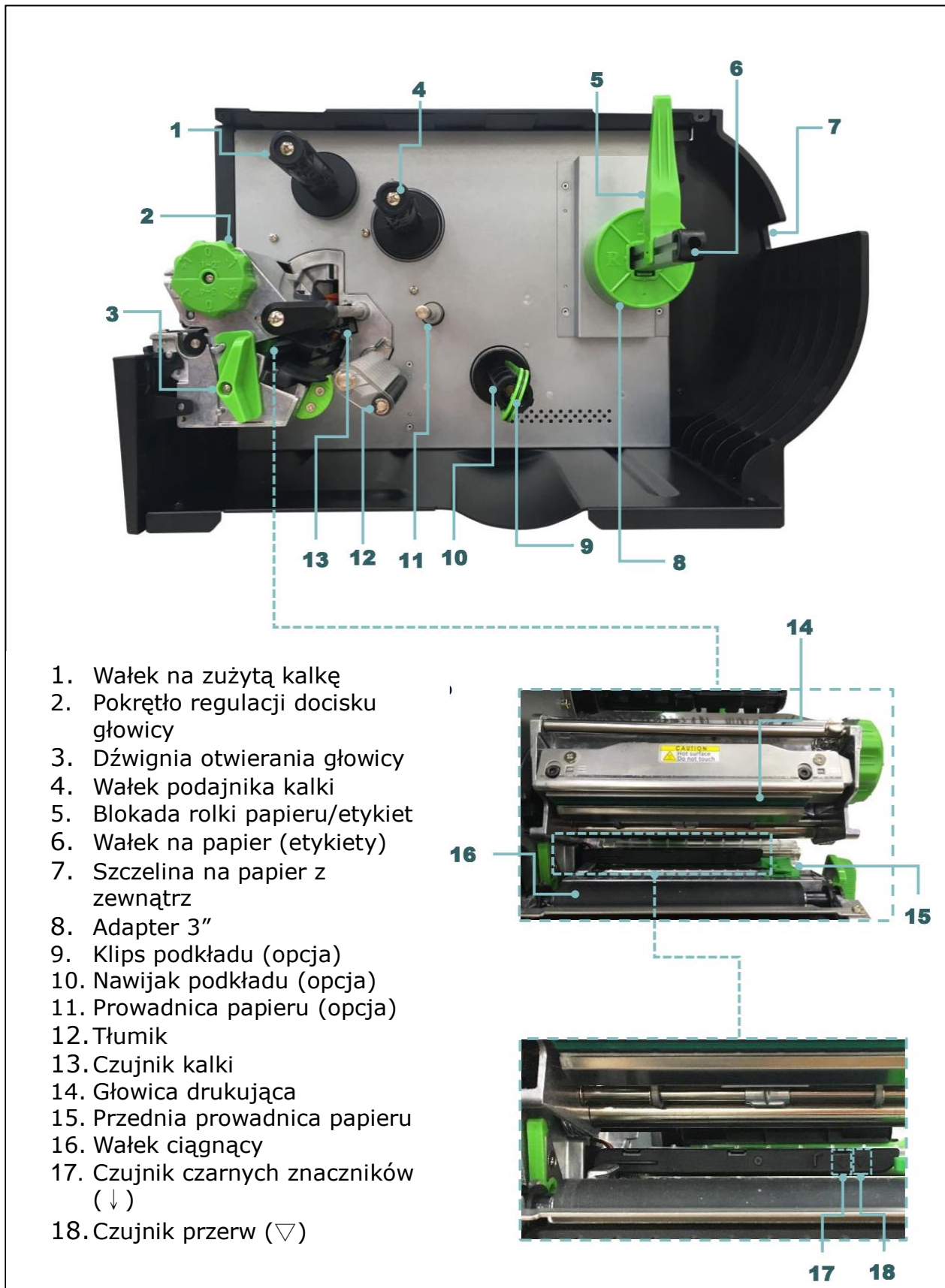
**Jeśli któregokolwiek z wymienionych elementów brakuje, skontaktuj się ze sprzedawcą.**

## 3. Widok drukarki

### 3.1 Widok z przodu



### 3.2 Widok wnętrza



### 3.3 Widok z tyłu



1. Szczelina podawania papieru z zewnątrz
2. Wyłącznik
3. Gniazdo USB
4. Gniazdo USB host
5. Gniazdo RS-232C
6. Slot na kartę Wi-Fi lub GPIO (Opcja)
7. Gniazdo Ethernet
8. Gniazdo zasilania

**Uwaga!**

**Gniazda interfejsów pokazane powyżej mają jedynie charakter poglądowy. Nie wszystkie z nich są dostępne w każdej wersji drukarki.**



## 4. Instalacja

### 4.1 Podłączenie drukarki

1. Połóż drukarkę na płaskiej stabilnej powierzchni.
2. Upewnij się, że wyłącznik zasilania jest w położeniu „OFF”.
3. Podłącz drukarkę do komputera za pomocą dostarczonego przewodu USB.
4. Jeden koniec kabla zasilającego podłącz do gniazda z tyłu drukarki a drugi koniec do gniazda sieciowego 230V AC z bolcem ochronnym.

***Uwaga!***

***Upewnij się, że przed podłączeniem kabla zasilającego, wyłącznik zasilania drukarki jest w położeniu „OFF”.***

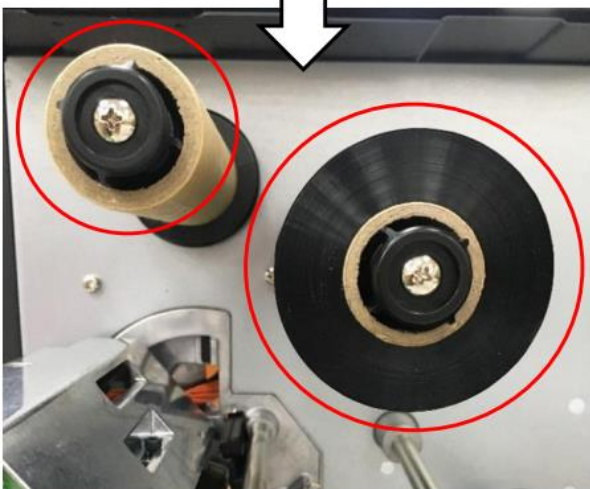
## 4.2 Zakładanie kalki



1. Otwórz pokrywę.

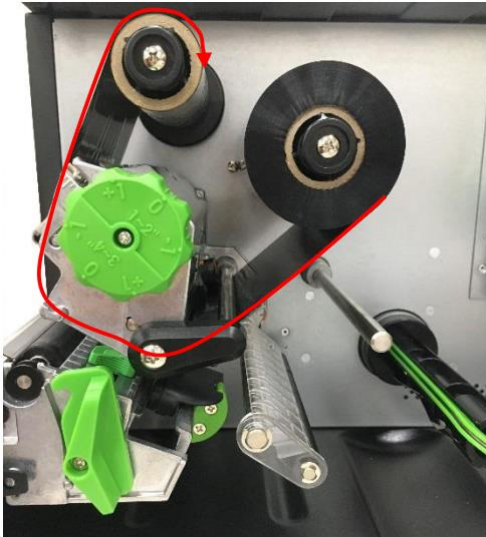


2. Nasuń rolkę z kalką w wałek podajnika kalki i pusty papierowy karkas na wałek zużytej kalki

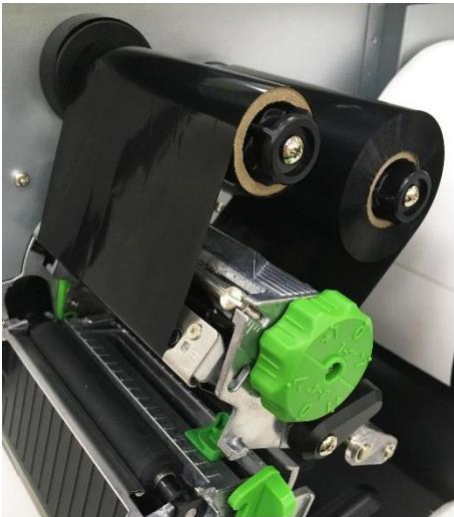




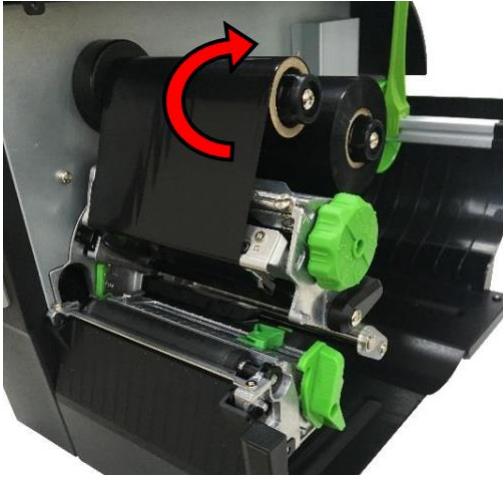
3. Naciśnij dźwignę i otwórz mechanizm drukujący.



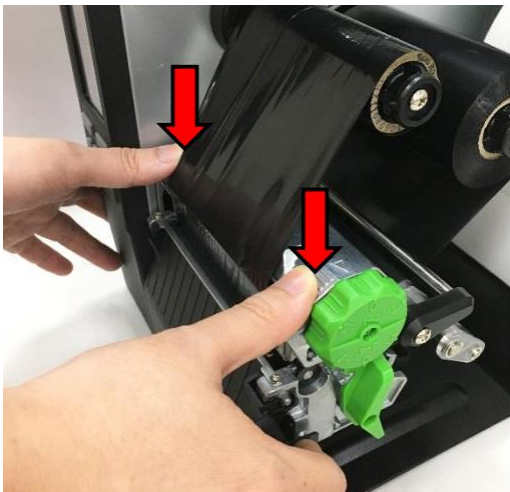
4. Poprowadź kalkę pod prowadnicą kalki i przez szczelinę czujnika kalki jak pokazano na rysunku.



5. Przyklej początek kalki do papierowego wałka, tak by kalka była płasko i niepomarszczona

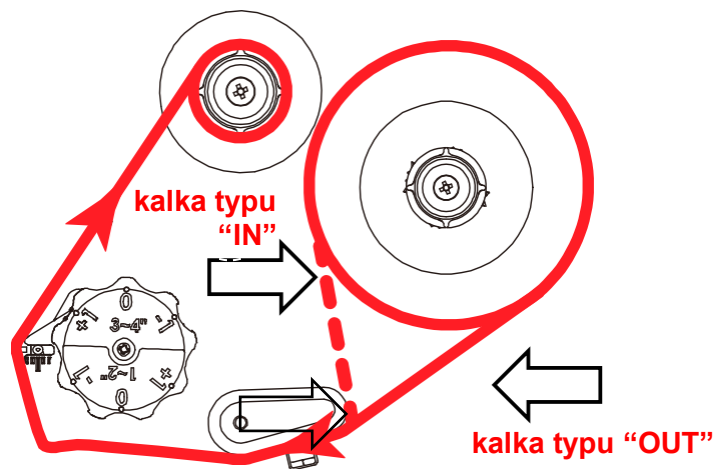


6. Zrób 3-5 obrotów (w kierunku zgodnym z ruchem wskazówek zegara) wałkiem na zużytej kalkę by kalka była gładka i odpowiednio naprężona.

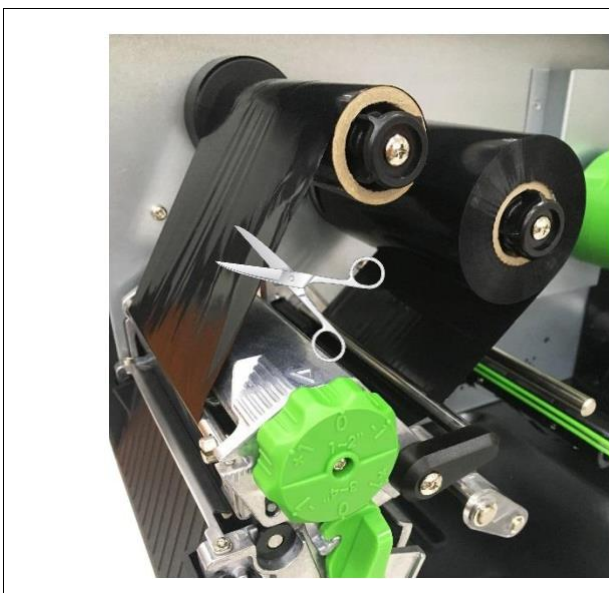


7. Dociskając go z dwóch stron, zamknij mechanizm drukujący upewniając się, że jest on właściwie zatrzaśnięty.

### ***przewodzenie kalki***



### 4.3 Usuwanie zużytej kalki


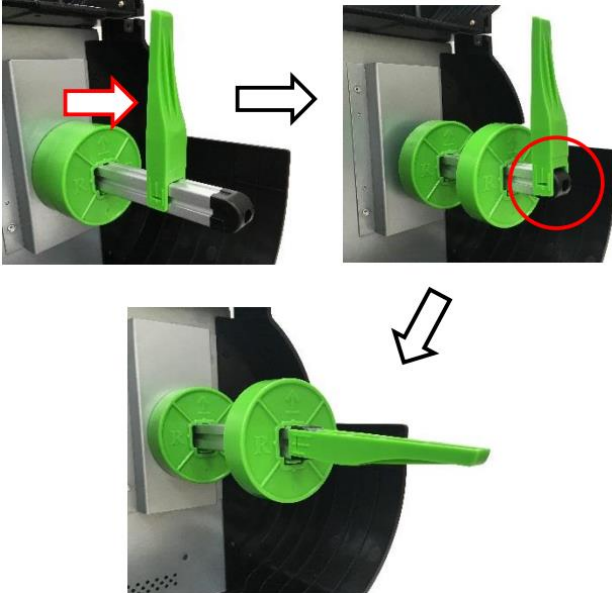



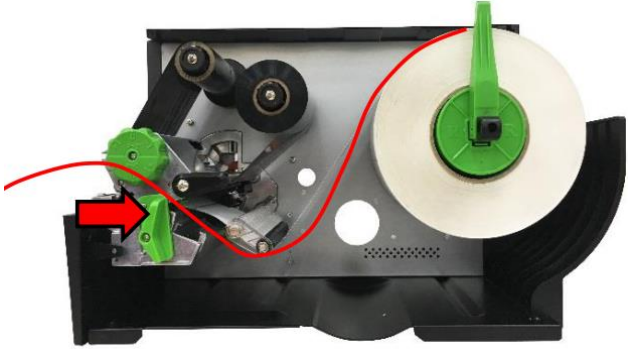
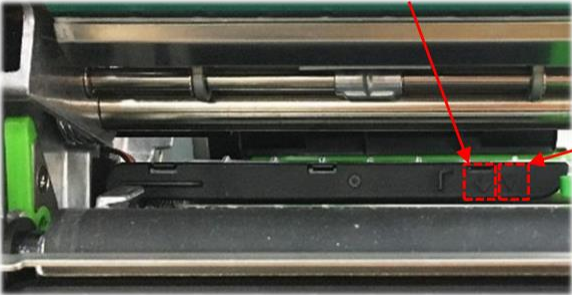
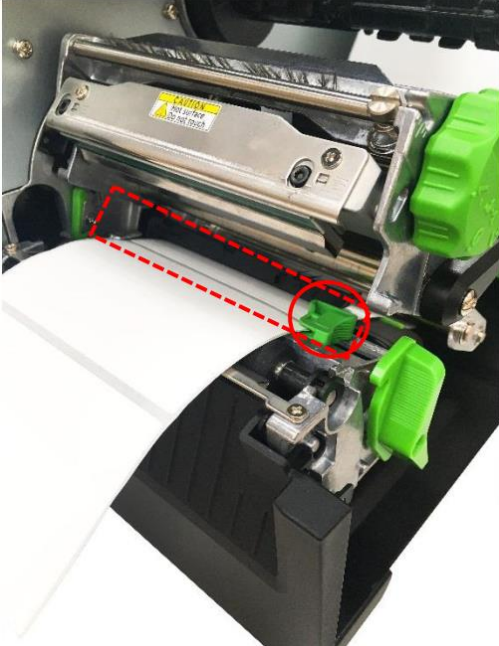
1. Przerwij/przetnij kalkę w miejscu pokazanym na rysunku.

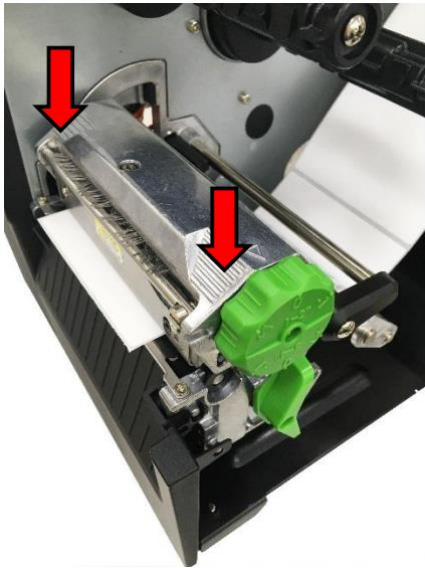


2. Zsuń z nawijaka zużyтую kalkę.

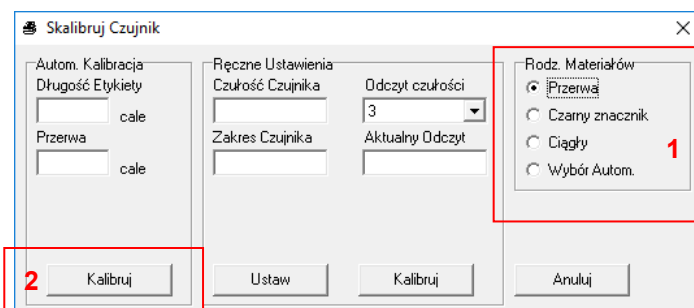
## 4.4 Zakładanie mediów (etykiet)

	<p>1. Otwórz pokrywę.</p>
	<p>2. Przesuń blokadę rolki papieru do końca wałka na papier i obróć ją do pozycji poziomej.</p>
	<p>2. Załóż rolkę papieru na wałek i dosuń do niego blokadę.</p>

	<p>4. Otwórz mechanizm drukujący i poprowadź papier/etykiety przez trzpień prowadzący z ogranicznikiem, tłumik, czujnik papieru i przednią prowadnicę.</p>
<p><b>Czujnik czarnych znaczników (oznaczony jako ↓)</b></p>  <p><b>Czujnik przerw (oznaczony jako ▽)</b></p>	<p>5. Przesuń czujnik w takie miejsce, by mógł on wykrywać przerw pomiędzy etykietami lub czarne znaczniki.</p>
	<p>6. Przeprowadź papier (etykiety) przez szczelinę czujnika, stroną do zadrukowania skierowaną ku górze i dosuń prowadnicę do krawędzi papieru.</p>



7. Zamknij mechanizm drukujący dociskając go z obu stron. Wpewnij się, że jest on właściwie zatrzaśnięty.



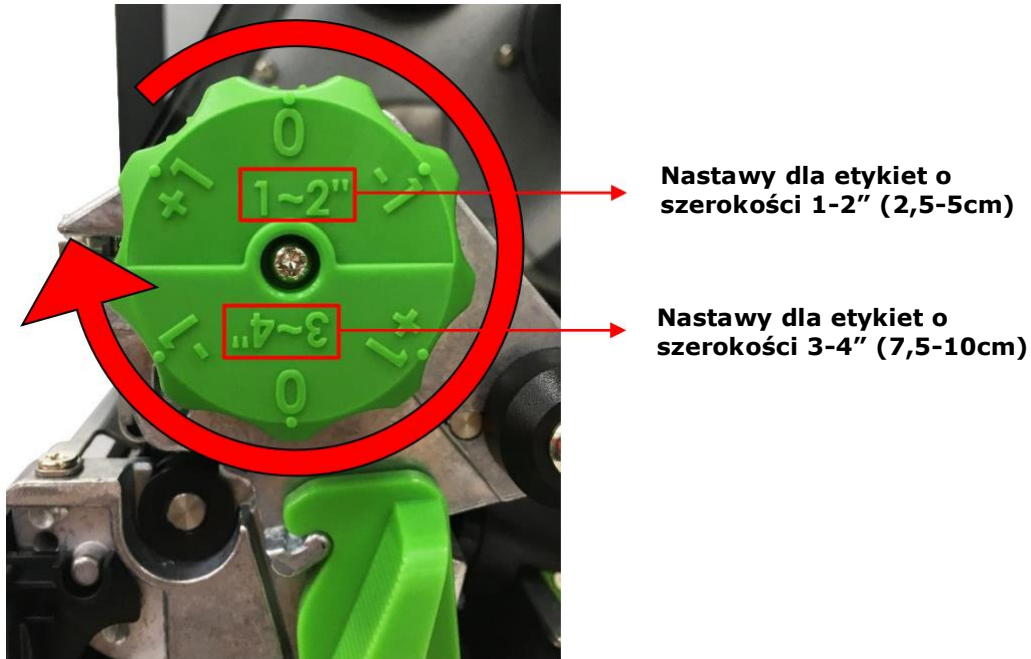
8. Korzystając z programu DIAGTOOL, ustaw odpowiedni rodzaj mediów i wykonaj automatyczną kalibrację.

**UWAGA!**  
**Każdorazowo po zmianie etykiet wykonuj kalibrację!**



## 4.5 Regulacja docisku głowicy

W celu osiągnięcia najlepszej jakości wydruków, potrzebna może okazać się regulacja siły docisku głowicy. Służy do tego pokrętło (pokazane poniżej) za pomocą którego można wybrać jeden z sześciu dostępnych poziomów docisku. Trzy przeznaczone dla wąskich etykiet (do 5cm szerokości) i trzy dla szerokich etykiet (od 7,5cm szerokości).



Ze względu na to, że etykiety są zawsze dosunięte do lewej strony mechanizmu drukującego, konieczna może być też zmiana miejsca docisku za pomocą przesuwne go elementu pokazanego poniżej.

## 4.6 Regulacja mechanizmu naprężenia kalki

Ze względu na to, że etykiety i kalka są zawsze dosunięte do lewej strony mechanizmu drukującego to, ze względu na różne szerokości etykiet i kalk, w celu osiągnięcia najlepszej jakości wydruków, potrzebna może okazać się regulacja mechanizmu naprężenia kalki.

Regulacji dokonuje się za pomocą poniższego pokrętła.






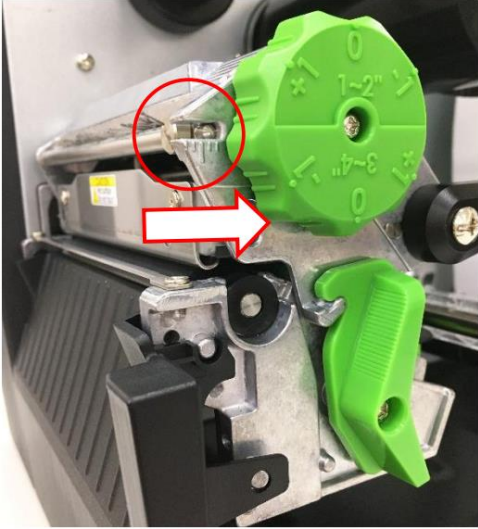
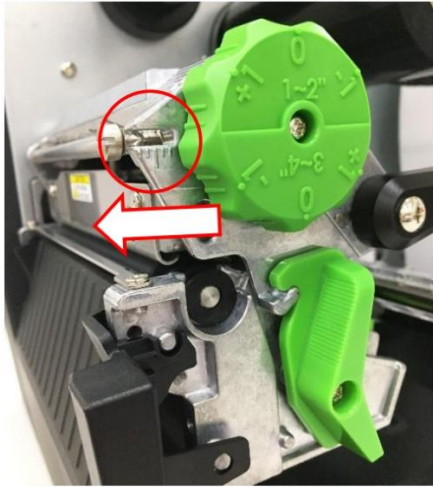
**pokrętło regulacji  
naprężenia kalki**

## 4.7 Precyzyjna regulacja mechanizmu

Drukarka została dokładnie przetestowana przed dostawą. W typowych zastosowaniach nie powinno być problemu z marszczeniem się kalki, skutkującym pojawianiem się białych ukośnych defektów na wydrukach.

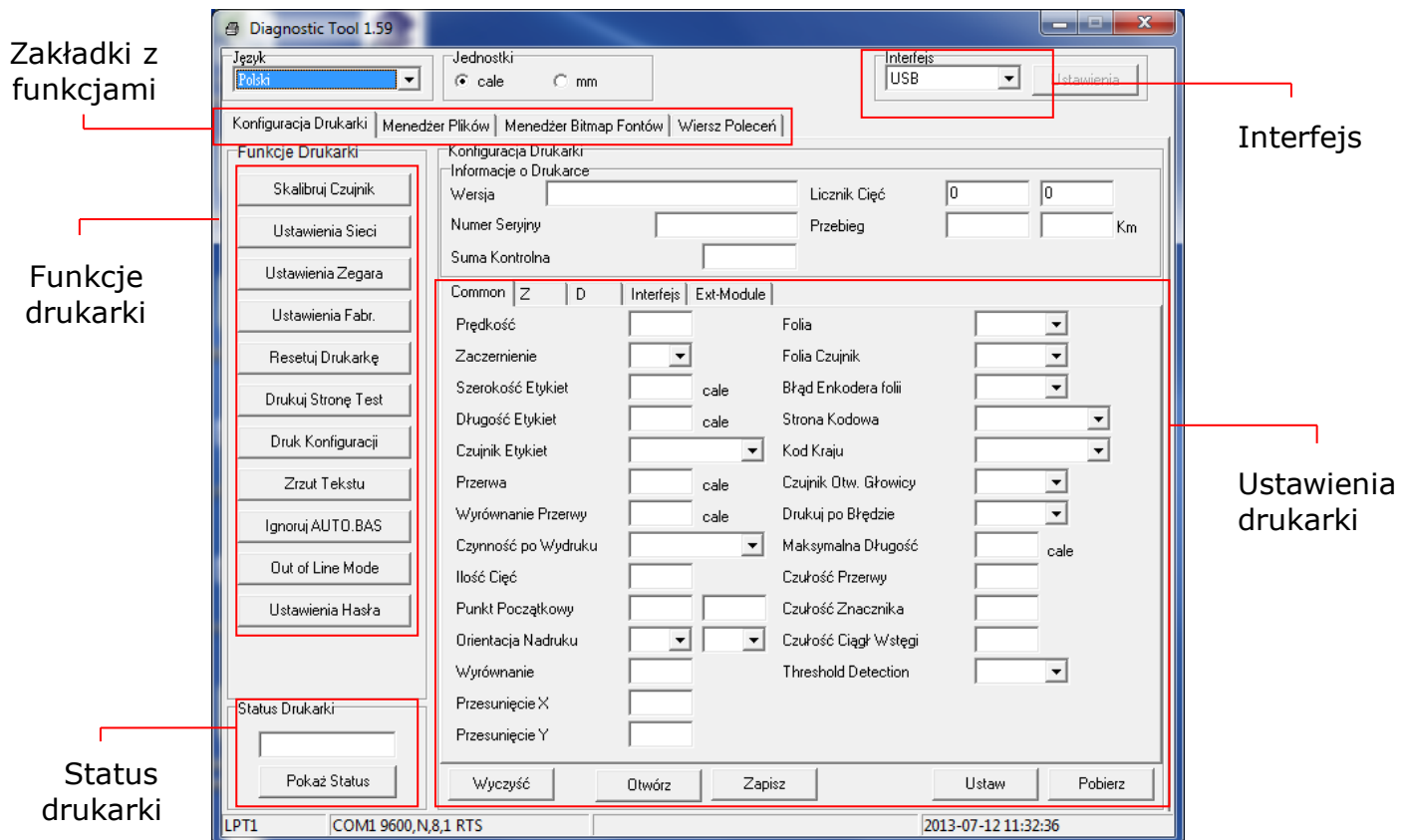
Marszczenie (fałdowanie) się kalki jest związane z grubością etykiet, równomiernością docisku głowicy, właściwościami podkładu kalki, temperaturą (jasnością) drukowania, itp. Jeśli problem wystąpi, należy wyregulować nacisk głowicy zgodnie z poniższą instrukcją.

<p><b>Elementy regulacyjne</b></p>	<p><b>Pokrętko regulacji naprężenia kalki</b> ma pięć położeń. Chcąc zmienić ustawienie należy posłużyć się płaskim wkrętakiem.</p> <div data-bbox="459 689 924 1037"></div> <p><i>Wskaźnik ustawienia naprężenia kalki</i></p> <div data-bbox="967 689 1431 1037"></div> <p><i>Pokrętko regulacji naprężenia kalki</i></p>
------------------------------------	--

<b>Objawy</b>	Defekt zaczyna się w prawym dolnym rogu etykiety a kończy w lewym górnym („\”)	Defekt zaczyna się w lewym dolnym rogu etykiety a kończy w prawym górnym („/”)
<b>Przykład</b>		
	<p>1. Obróć pokrętkę regulacji docisku o jedno położenie w kierunku zgodnym z ruchem wskazówek zegara i zrób próbny wydruk by ustalić czy wada (zmarszczka) już się nie pojawia.</p>  <p>2. Jeśli pokrętkę jest w skrajnym „wkręconym” położeniu a mimo to problem nie ustąpił, przesuń o jedną pozycję suwak regulacji docisku głowicy i spróbuj ponownie.</p> <p>3. Jeśli problemu nie udaje się rozwiązać skontaktuj się ze sprzedawcą.</p>	<p>1. Obróć pokrętkę regulacji docisku o jedno położenie w kierunku przeciwnym do ruchu wskazówek zegara i zrób próbny wydruk by ustalić czy wada (zmarszczka) już się nie pojawia.</p>  <p>2. Jeśli pokrętkę jest w skrajnym „wykręconym” położeniu a mimo to problem nie ustąpił, przesuń o jedną pozycję suwak regulacji punktu docisku głowicy i spróbuj ponownie.</p> <p>3. Jeśli problemu nie udaje się rozwiązać skontaktuj się ze sprzedawcą.</p>

## 4.8 Program diagnostyczny

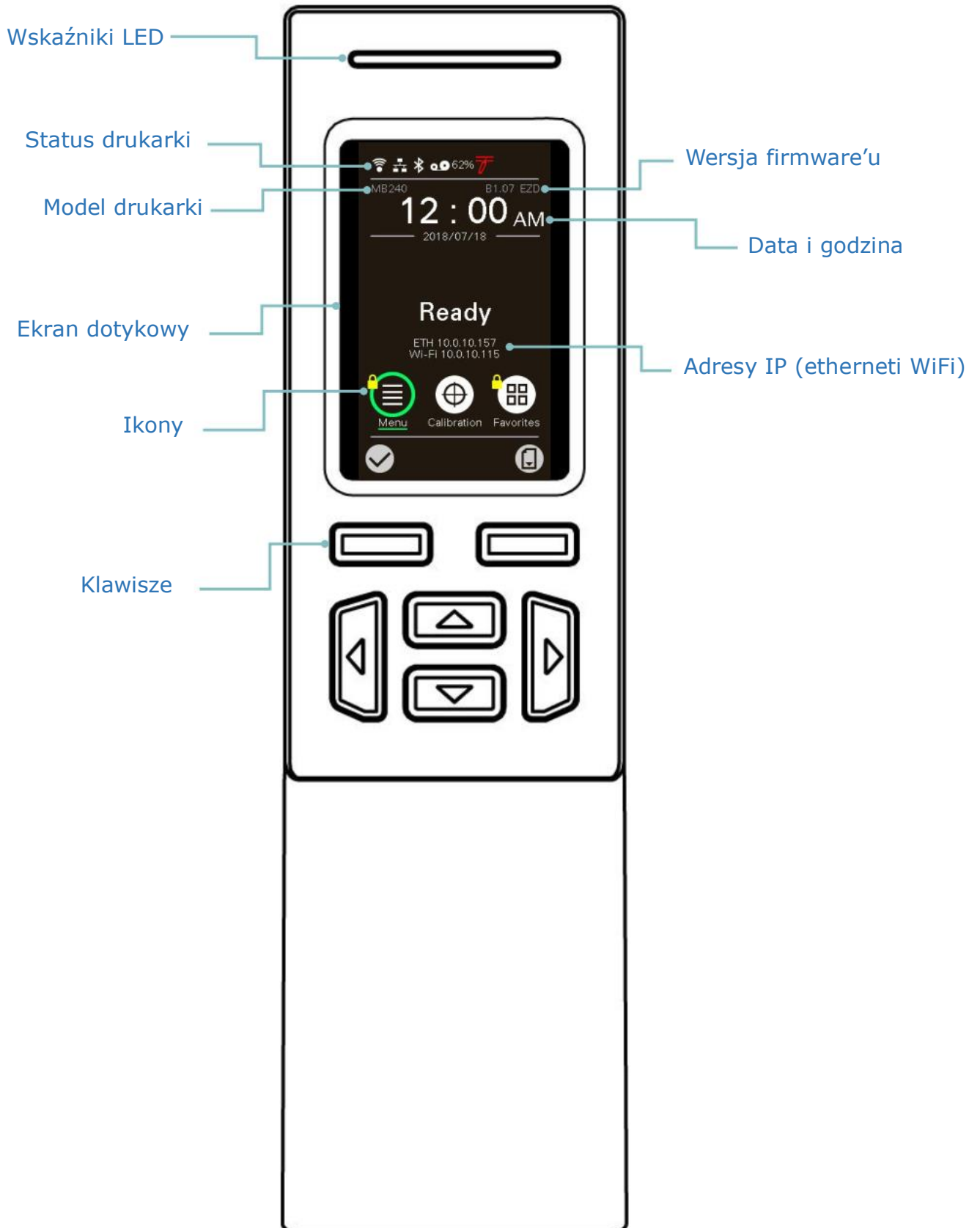
Program diagnostyczny *Diagnostic Tool* (DIAGTOOL.EXE) można znaleźć na płycie CD dołączonej do drukarki jak i na stronie internetowej producenta - [www.tscprinters.com](http://www.tscprinters.com). Program umożliwia odczytanie i zmianę konfiguracji drukarki, ładowanie plików do pamięci drukarki (czcionek, plików graficznych, firmware'u, itp.), wysyłanie poleceń do oraz odczyt statusu drukarki. Program jest bardzo pomocny w diagnozowaniu i likwidowaniu problemów z pracą drukarki.



### **Uwaga!**

**Więcej informacji o programie diagnostycznym można znaleźć w jego instrukcji obsługi (jest na płycie CD).**



## 5. Panel sterujący













## 5.1 Wskaźniki LED

<b>Wskaźnik</b>	<b>Stan</b>	<b>Znaczenie</b>
<b>ZIELONY</b>	świeci	Zasilanie drukarki jest włączone i drukarka jest gotowa do pracy
	miga	Drukarka odbiera dane z komputera lub drukowanie zostało wstrzymane (PAUSE)
<b>POMARAŃCZOWY</b>		Trwa usuwanie danych z pamięci drukarki
<b>CZERWONY</b>	świeci	Wystąpił błąd obcinacza lub głowica nie jest zamknięta.
	miga	Wystąpił błąd w trakcie drukowania (brak papieru, zacięcie papieru, brak kalki, usuwanie danych).

## 5.2 Klawisze

<b>Klawisze</b>	<b>Funkcja</b>
	W dolnej części wyświetlacza LCD bezpośrednio nad klawiszami wyświetlane są informacje/ikony określające funkcję klawisza w danym momencie, np. zatwierdzenie wyboru, wysunięcie etykiety, itp.
	Klawisze służące do poruszania się po menu, wyboru ikon na ekranie, itp.

## 5.3 Ikony

<b><i>Ikona stanu</i></b>	<b><i>Znaczenie</i></b>
	Urządzenie Wi-Fi jest gotowe (opcja)
	Ethernet podłączony
	Urządzenie Bluetooth jest gotowe (opcja)
	Pojemność kalki %
	Czyszczenie głowicy
	Blokada bezpieczeństwa
<b><i>Ikona funkcji</i></b>	<b><i>Funkcja</i></b>
	Wejście do menu
	Kalibracja czujnika mediów
	Wejście do opcji "My Menu"
	Wejście do opcji podświetlonej na zielono (Enter)
	Klawisz Feed (wysunięcie jednej etykiety)

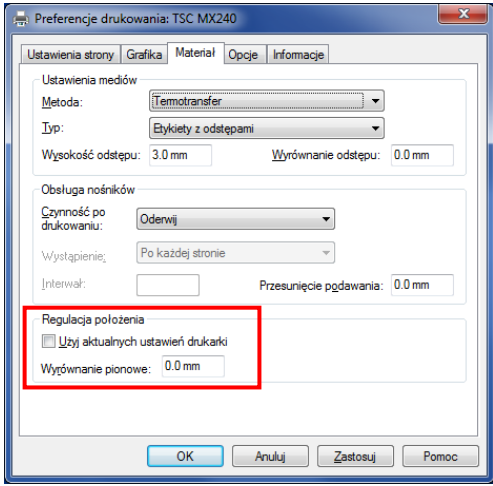


## 6. Rozwiązywanie problemów

Poniżej przedstawiono najczęstsze problemy mogące wystąpić w czasie użytkowania drukarki. Jeśli wskazówki jak rozwiązać problem okażą się niewystarczające, należy zwrócić się o pomoc do sprzedawcy, u którego drukarka została zakupiona.

<b>Problem</b>	<b>Prawdopodobna przyczyna</b>	<b>Rozwiązanie problemu</b>
<b>POWER nie świeci</b>	<ul style="list-style-type: none"> <li>• brak zasilania</li> </ul>	<ul style="list-style-type: none"> <li>• podłącz kabel zasilający i włącz zasilanie drukarki</li> </ul>
<b>Carriage Open</b>	<ul style="list-style-type: none"> <li>• mechanizm drukujący otwarty</li> </ul>	<ul style="list-style-type: none"> <li>• zamknij mechanizm drukujący</li> </ul>
<b>nie drukuje</b>	<ul style="list-style-type: none"> <li>• kabel komunikacyjny nie jest podłączony</li> <li>• brak połączenie WiFi/Bluetooth</li> <li>• nieprawidłowy port komunikacyjny w sterowniku Windows</li> </ul>	<ul style="list-style-type: none"> <li>• podłącz ponownie kabel komunikacyjny</li> <li>• wymień kabel komunikacyjny</li> <li>• zresetuj ustawienia połączenia bezprzewodowego</li> <li>• ustaw właściwy numer portu komunikacyjnego w sterowniku Windows</li> <li>• wyczyść głowicę drukującą</li> <li>• brak znaków CRLF po każdej komendzie PRINT wysyłanej do drukarki</li> </ul>
<b>brak nadruku na etykietach</b>	<ul style="list-style-type: none"> <li>• etykiety lub kalka są założone nieprawidłowo</li> <li>• etykiety i kalka nie są kompatybilne ze sobą</li> </ul>	<ul style="list-style-type: none"> <li>• załóż etykiety/kalkę zgodnie z instrukcją</li> <li>• użyj kalki kompatybilnej z etykietami</li> <li>• dostosuj intensywność drukowania (jasność)</li> </ul>
<b>No Ribbon</b>	<ul style="list-style-type: none"> <li>• brak kalki</li> <li>• kalka założona niewłaściwie</li> </ul>	<ul style="list-style-type: none"> <li>• załóż nową rolkę kalki</li> <li>• podczas zakładania kalki postępuj zgodnie z niniejszą instrukcją</li> </ul>
<b>No Paper</b>	<ul style="list-style-type: none"> <li>• brak etykiet</li> <li>• etykiety założone są niewłaściwie</li> <li>• drukarka nie jest skalibrowana</li> </ul>	<ul style="list-style-type: none"> <li>• załóż nowe etykiety</li> <li>• podczas zakładania etykiet postępuj zgodnie z niniejszą instrukcją</li> <li>• wykonaj kalibrację</li> </ul>
<b>Paper Jam</b>	<ul style="list-style-type: none"> <li>• drukarka nie jest skalibrowana</li> <li>• rozmiar etykiet ustawiony nieprawidłowo</li> <li>• zablokowane etykiety wewnątrz drukarki</li> </ul>	<ul style="list-style-type: none"> <li>• wykonaj kalibrację</li> <li>• ustaw prawidłowy rozmiar etykiet</li> </ul>

<b>Take Label</b>	<ul style="list-style-type: none"> <li>• aktywna funkcja odklejania</li> </ul>	<ul style="list-style-type: none"> <li>• pobierz etykietę z odklejaka</li> <li>• jeśli moduł odklejaka nie jest zainstalowany, wyłącz drukarkę i zainstaluj go.</li> <li>• sprawdź czy odklejak podłączony jest prawidłowo</li> </ul>
<b>nie można wysłać pliku do drukarki (FLASH/RAM/SD)</b>	<ul style="list-style-type: none"> <li>• pamięć FLASH/DRAM zapelniona.</li> </ul>	<ul style="list-style-type: none"> <li>• usuń zbędne pliki z pamięci FLASH/DRAM.</li> </ul>
<b>karta SD nie działa</b>	<ul style="list-style-type: none"> <li>• karta SD jest uszkodzona</li> <li>• karta SD nie jest zainstalowana poprawnie</li> <li>• użyto kart spoza listy zatwierdzonych modeli</li> </ul>	<ul style="list-style-type: none"> <li>• użyj karty z listy zatwierdzonych modeli</li> <li>• zainstaluj kartę ponownie</li> </ul>
<b>niska jakość wydruku</b>	<ul style="list-style-type: none"> <li>• kalka i etykiety założone nieprawidłowo</li> <li>• zabrudzona lub zakurzona głowica drukująca</li> <li>• nieprawidłowo ustawiona intensywność drukowania</li> <li>• głowica drukująca jest uszkodzona</li> <li>• kalka i etykiety nie są ze sobą kompatybilne</li> <li>• docisk głowicy ustawiony nieprawidłowo</li> </ul>	<ul style="list-style-type: none"> <li>• ponownie załóż etykiety i kalkę</li> <li>• wyczyść głowicę drukującą</li> <li>• wyczyść rolkę dociskową</li> <li>• doświadczalnie dobierz optymalną szybkość i intensywność drukowania</li> <li>• wydrukuj etykietę konfiguracyjną i sprawdź, czy nie ma na niej pionowych białych pasków (świadczących o uszkodzeniu niektórych pikseli głowicy)</li> <li>• załóż odpowiednie etykiety i klakę</li> <li>• wyreguluj docisk głowicy</li> <li>• mechanizm drukujący nie jest zatrzaśnięty prawidłowo</li> </ul>
<b>brak części wydruku po lewej lub prawej stronie</b>	<ul style="list-style-type: none"> <li>• rozmiar etykiet nieprawidłowy</li> </ul>	<ul style="list-style-type: none"> <li>• ustaw właściwy rozmiar etykiet</li> </ul>
<b>czarna linia na pustych etykietach</b>	<ul style="list-style-type: none"> <li>• głowica drukująca jest zabrudzona</li> <li>• wałek dociskający jest zabrudzony</li> </ul>	<ul style="list-style-type: none"> <li>• wyczyść głowicę</li> <li>• wyczyść wałek</li> </ul>
<b>drukarka drukuje "dziwne dane"</b>	<ul style="list-style-type: none"> <li>• drukarka w trybie DUMP</li> <li>• parametry RS232 ustawione niewłaściwie</li> </ul>	<ul style="list-style-type: none"> <li>• wyłącz i włącz ponownie drukarkę by zakończyć tryb DUMP</li> <li>• ustaw właściwe parametry RS232</li> </ul>
<b>etykiety wysuwane są nierówno (pod skosem)</b>	<ul style="list-style-type: none"> <li>• prowadnice nie są dosunięte do etykiet</li> </ul>	<ul style="list-style-type: none"> <li>• dokładnie ustaw prowadnice etykiet</li> </ul>

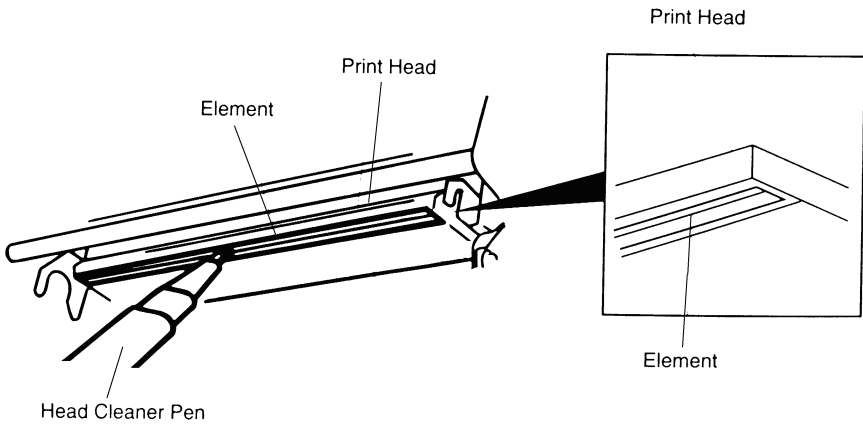
<p><b>nie wszystkie etykiety są zadrukowywane</b></p>	<ul style="list-style-type: none"> <li>rozmiar etykiet nie jest ustawiony właściwie</li> <li>czujnik nie jest skalibrowany</li> <li>czujnik jest zabrudzony lub zakurzony</li> </ul>	<ul style="list-style-type: none"> <li>ustaw właściwy rozmiar etykiet</li> <li>wykonaj kalibrację</li> <li>za pomocą sprężonego powietrza oczyść czujnik etykiet</li> </ul>
<p><b>marszczenie się kalki</b></p>	<ul style="list-style-type: none"> <li>nieprawidłowy docisk głowicy</li> <li>kalka założona niewłaściwie</li> <li>etykiety założone niewłaściwie</li> <li>niewłaściwa intensywność drukowania</li> <li>przewodzenie etykiet niewłaściwie</li> </ul>	<ul style="list-style-type: none"> <li>załóż właściwie kalkę i etykiety</li> <li>ustaw optymalną intensywność drukowania.</li> <li>upewnij się, że przewodnice są dosunięte do etykiet</li> </ul>
<p><b>data i godzina po restarcie drukarki są nieprawidłowe</b></p>	<ul style="list-style-type: none"> <li>bateria podtrzymująca RTC jest rozładowana</li> </ul>	<ul style="list-style-type: none"> <li>sprawdź baterię na płycie głównej</li> </ul>
<p><b>położenie lewej strony wydruku nieprawidłowe</b></p>	<ul style="list-style-type: none"> <li>rozmiar etykiet nieprawidłowy</li> <li>parametr „Shift X” w menu drukarki ustawiony nieprawidłowo</li> </ul>	<ul style="list-style-type: none"> <li>ustaw właściwy rozmiar etykiet</li> <li>Naciśnij [MENU] → [SELECT] x 3 → [DOWN] x 5 → [SELECT] ] i wyreguluj parametr „Shift X”.</li> </ul>
<p><b>przesunięty wydruk na małych etykietach</b></p>	<ul style="list-style-type: none"> <li>czujnik etykiet niewłaściwie skalibrowany</li> <li>rozmiar etykiet nieprawidłowy</li> <li>parametr „Shift Y” w menu drukarki ustawiony nieprawidłowo</li> <li>przesunięcie w pionie w sterowniku drukarki ustawione nieprawidłowo</li> </ul>	<ul style="list-style-type: none"> <li>wykonaj ponowną kalibrację</li> <li>ustaw właściwy rozmiar etykiet</li> <li>naciśnij [MENU] → [SELECT] x3 → [DOWN] x6 → [SELECT] i wyreguluj parametr „Shift Y”.</li> <li>w sterowniku drukarki, ustaw właściwie wyrównanie pionowe</li> </ul> 

## 7. Konserwacja

Do czyszczenia drukarki należy używać wyłącznie:

- bawełnianych wacików (lub specjalnego pisaka do czyszczenia głowic)
- niestrzępiącej się szmatki
- odkurzacza lub dmuchawy (np. sprężonego powietrza)
- 100% etanolu

Czyszczenie poszczególnych części drukarki należy wykonywać następująco:

<b>Część drukarki</b>	<b>Metoda</b>	<b>Jak często</b>
Głowica	<ul style="list-style-type: none"> <li>• Wyłącz zasilanie drukarki</li> <li>• Oczekaj minutę, by głowica ostygła</li> <li>• Do czyszczenia użyj wacika i 100% etanolu (lub specjalnego pisaka do czyszczenia głowic)</li> </ul>	Każdorazowo po załadowaniu nowej rolki papieru
		
Rolka	<ul style="list-style-type: none"> <li>• Wyłącz zasilanie drukarki</li> <li>• Obracając wałkiem, wyczyść go dokładnie za pomocą wacika lub niestrzępiącej się szmatki i 100% etanolu</li> </ul>	Każdorazowo po załadowaniu nowej rolki papieru
Krawędź do odrywania lub odklejania etykiet	Przetrzyj niestrzępiącą się szmatką ze 100% etanolem	Wg potrzeb
Czujnik	Oczyść sprężonym powietrzem lub odkurzaczem	Co miesiąc
Obudowa zewnętrzna	Przetrzyj mokrą szmatką	Wg potrzeb
Wnętrze	Oczyść sprężonym powietrzem lub odkurzaczem	Wg potrzeb

**Uwagi:**

- **Nie dotykaj głowicy ręką!**
- **Do czyszczenia głowicy można używać jedynie 100% etanolu. Użycie innych alkoholi (np. medycznych) może skutkować uszkodzeniem głowicy!**
- **Aby wydłużyć żywotność drukarki, regularnie czyść głowicę, wałek i czujniki.**



CE



#### *Usuwanie zużytych urządzeń.*

*Po zakończeniu okresu użytkowania nie wolno usuwać niniejszego produktu poprzez normalne odpady komunalne, lecz należy go oddać do punktu zbiórki i recyklingu urządzeń elektrycznych i elektronicznych. Informuje o tym symbol umieszczony na produkcie, instrukcji obsługi lub opakowaniu.*

*Zastosowane w urządzeniu tworzywa nadają się do powtórnego użycia zgodnie z ich oznaczeniem. Dzięki powtórnemu użyciu, wykorzystaniu materiałów lub innym formom wykorzystania zużytych urządzeń wnoszą Państwo istotny wkład w ochronę naszego środowiska.*

*Informacji o właściwym punkcie usuwania zużytych urządzeń udzieli Państwu administracja gminna.*

# NOVITUS



**COMP S.A., Oddział Nowy Sącz, NOVITUS - Centrum Technologii Sprzedaży  
ma w swojej ofercie:**



kasy fiskalne



drukarki fiskalne



czytniki kodów  
kreskowych



drukarki kodów  
kreskowych



kolektory danych



wagi



metkownice



terminale  
płatnicze



systemy  
akceptacji kart  
płatniczych



schematy  
lojalnościowe

**COMP S.A. Oddział Nowy Sącz, NOVITUS - Centrum Technologii Sprzedaży**

33-300 Nowy Sącz • ul. Nawojowska 118  
tel. 18 4440720 • fax 18 4440790  
e-mail: [info@novitus.pl](mailto:info@novitus.pl) • [www.novitus.pl](http://www.novitus.pl)

**infolinia: 801 13 00 23**