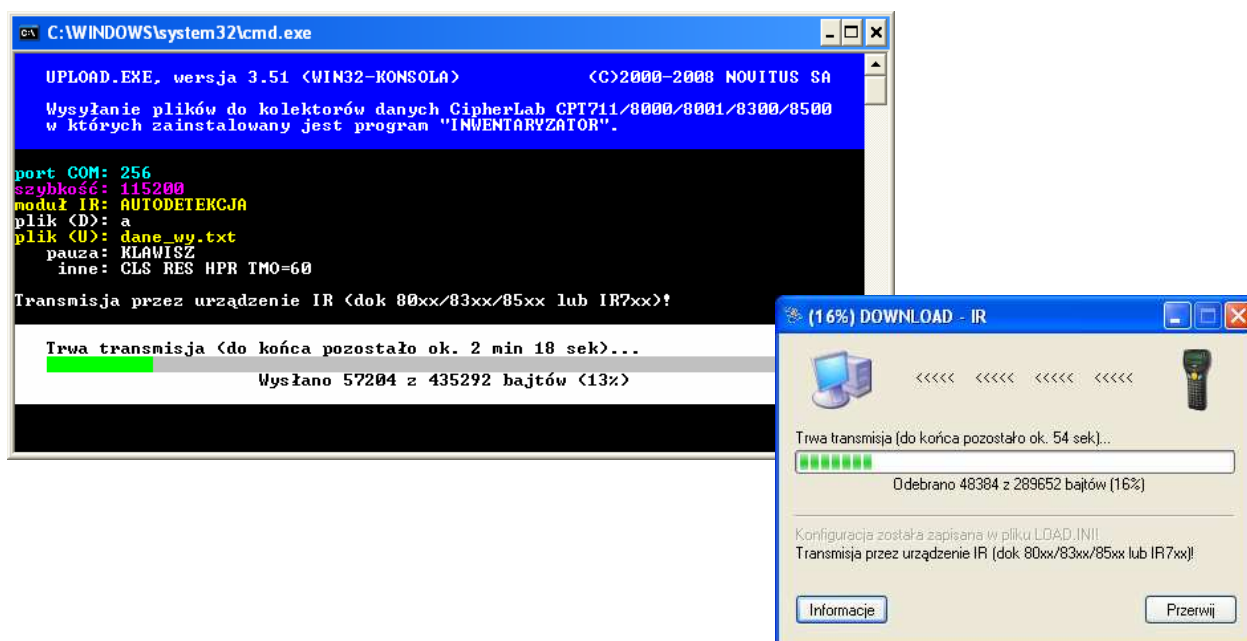




DOWNLOAD.EXE i UPLOAD.EXE wersja 3.51

**Programy służące do przesyłania plików pomiędzy komputerem PC
a kolektorami danych CipherLab CPT711/8000/8001/8300/8500,
w których zainstalowany jest program „Inwentaryzator”**



Nowy Sącz, Styczeń 2008

Opis ogólny

Programy UPLOAD.EXE służą do wysyłania, a DOWNLOAD.EXE do odbierania, danych (plików) do/z kolektorów CipherLab CPT711, 8000, 8001, 8300, 8500 w których zainstalowany jest program NOVITUS „Inwentaryzator”, „Inwentaryzator+” lub „Inwentaryzator 2” (jeśli wykorzystywany jest protokół transmisyjny NOVITUS!).

Są dwie wersje programów UPLOAD/DOWNLOAD.EXE: wersja „tekstowa” (konsolowa) i wersja „graficzna” (GUI). Wersje te różnią się od siebie jedynie sposobem wyświetlania informacji, więc użytkownik może sam wybrać, z której wersji chce korzystać.

Obie wersje programów (konsolowa i graficzna) są programami przeznaczonymi do pracy w środowisku MS Windows 98/Me/2000/XP/Vista (można ich również używać w połączeniu z programami „DOS-owymi”, jeśli tylko są uruchamiane „pod Windowsem”).

Uruchamianie programów

Programy można uruchamiać przekazując parametry w tzw. „linii komend” lub za pomocą pliku LOAD.INI. Jeśli w folderze, w którym znajduje się uruchamiany program DOWNLOAD.EXE lub UPLOAD.EXE, brak jest pliku LOAD.INI to zostanie on, jeśli jest to możliwe, automatycznie utworzony przy pierwszym uruchomieniu. W pliku LOAD.INI zostaną zapisane faktyczne parametry tej pierwszej transmisji (tj. parametry domyślne lub parametry przekazane z „linii komend”). Parametry zapisane w LOAD.INI można zmienić (dostosować do swoich potrzeb), by w przyszłości nie trzeba było ich podawać w linii komend (wystarczy uruchomienie programu „podwójnym kliknięciem”).

UWAGI:

- transmisję na kolektorze należy uruchamiać dopiero, gdy DOWNLOAD.EXE lub UPLOAD.EXE wyświetli stosowny komunikat! Jeśli ta kolejność nie zostanie zachowana, to transmisja może się w ogóle nie rozpocząć (jest to szczególnie istotne, gdy transmisja ma się odbywać przez IR lub IrDA 1.0)!
- przed pierwszym uruchomieniem DOWNLOAD.EXE lub UPLOAD.EXE należy z folderu, w którym DOWNLOAD.EXE/UPLOAD.EXE się znajdują, usunąć plik LOAD.INI (jeśli oczywiście taki plik tam istnieje)!
- by w systemach Windows 2000/XP/Vista móc korzystać z interfejsu IrDA 1.0 (komunikacja bez udziału doku czy kabla) należy zainstalować sterownik „wirtualnego portu podczerwieni COM” (np. IrCOMM2k).



Opcje programów

Programy można uruchamiać z następującymi parametrami (zamiast <x> należy wpisać konkretną wartość parametru):

w linii komend	w pliku LOAD.INI	Opis
/? lub -?	(brak)	wyświetla listę dostępnych opcji (parametrów)
/p<x> lub -p<x>	port COM = <x>	numer portu COM, przez który będzie odbywać się transmisja. Dozwolone wartości: 1-256 Domyślnie: 1
/b<x> lub -b<x>	szybkość = <x>	szybkość transmisji (b/s). Dozwolone wartości: 115200, 57600, 38400, 19200, 9600 Domyślnie: 115200
/i<x> lub -i<x>	moduł IR = <x>	transmisja przez IR (tj. dok kolektorów 8000/8001/8300/8500 lub adapter IR705) Dozwolone wartości: TAK, NIE, AUTODETEKCJA Domyślnie: AUTODETEKCJA
<x> (tylko DOWNLOAD.EXE)	plik (D) = <x>	nazwa pliku (może być łącznie ze ścieżką) w którym zostaną zapisane dane odebrane z kolektora Domyślnie: a (bez rozszerzenia!)
<x> (tylko UPLOAD.EXE)	plik (U) = <x>	nazwa pliku (może być łącznie ze ścieżką) którego zawartość zostanie wysłana do kolektora Domyślnie: a (bez rozszerzenia!)
/e<x> lub -e<x>	pauza = <x>	sposób zakończenia programu Dozwolone wartości: KŁAWISZ lub ilość sekund po której program się zakończy Domyślnie: KŁAWISZ
/s<x> lub -s<x>	inne = <x>	zaawansowane ustawienia NIE ZMIENIAĆ!!!

UWAGI:

- jeśli jakikolwiek parametr zawiera spację (np. ścieżka/nazwa pliku), to podając taki parametr w linii komend należy go umieścić w cudzysłowach!
- jeśli nie zostanie podana ścieżka (tylko sama nazwa pliku) to program komunikacyjny uzna, że plik znajduje się (lub ma zostać utworzony) w „folderze aktywnym”.



przykłady:

DOWNLOAD.EXE

odbieranie pliku (wszystkie parametry z pliku LOAD.INI)

DOWNLOAD.EXE -p32 „C:\dane z kolektora\in.txt”

odbieranie danych do pliku „C:\Dane z kolektora\in.txt” przez port COM32 (pozostałe parametry z pliku LOAD.INI)

UPLOAD.EXE -p1 -b115200 -e5

wysyłanie danych do kolektora przez port COM1 z szybkością 115200b/s, program kończy się po 5 sekundach od momentu zakończenia transmisji lub komunikatu błędu (pozostałe parametry z pliku LOAD.INI)

UPLOAD.EXE -p7 -iNIE up.txt

wysyłanie danych do kolektora przez port COM7 przez kabel bezpośrednio wpięty do kolektora, IrDA 1.0 lub Bluetooth (SPP) z pliku „up.txt” (pozostałe parametry z pliku LOAD.INI)



Obsługa błędów

Każdy z programów komunikacyjnych, po zakończeniu pracy wyświetla komunikat błędu lub „sukcesu” (jeśli tylko parametr pauza nie jest ustawiony na wartość zero). Kod błędu/sukcesu jest również zwracany do programu nadrzędnego.

Jeśli podczas odbierania danych z kolektora wystąpi błąd, to część danych (odebranych prawidłowo) zostanie zapisana w pliku DOWNLOAD.ERR.

Lista zgłaszanych błędów jest następująca:

nr	komunikat błędu	komentarz
0	Transmisja zakończona.	transmisja zakończona bezbłędnie
1	Nie można otworzyć portu COM	podano numer „nieistniejącego” portu COM albo dany port jest już „zajęty” przez jakiś program lub sterownik
2	Transmisja przerwana (naciśnięto ESC na komputerze?)!	
3	Zły kierunek transmisji!	(rezerwa)
4	Kolektor zakończył transmisję (naciśnięto ESC na kolektorze?)!	
5	Przekroczono ilość prób nawiązania łączności!	(rezerwa)
6	Nie można utworzyć/otworzyć pliku!	
7	Transmisja przerwana (utrata synchronizacji?)!	
8	Nieudany zapis do pliku lub odczyt z pliku!	
9	Nieudana inicjalizacja portu COM (nieprawidłowa szybkość?)!	
10	Nieudana inicjalizacja urządzenia IR (doku 80xx/83xx/85xx lub IR7xx?)!	błąd ten może być zgłoszony jedynie w sytuacji, gdy program jest uruchamiany z opcją -iTAk!!!
11	Nieznany lub nieprawidłowy parametr w „linii komend”!	
12	Przekroczony czas oczekiwania!	błąd zgłaszany, jeśli przerwa w transmisji trwa dłużej niż 60 sekund.
13	Plik jest zbyt duży by mógł zmieścić się w pamięci kolektora	
14	Za mało wolnego miejsca na dysku by odebrać plik z kolektora!	
15	Plik wysyłany do kolektora ma nieprawidłowy format!	

Uwaga:

„Oryginalne” programy DOWNLOAD.EXE/UPLOAD.EXE (od kolektorów OPTICON PHL1600/1700/2700) zwracały jedynie błędy o kodach 0-8. W programach DOWNLOAD.EXE/UPLOAD.EXE dla CipherLab-ów numeracja i znaczenie błędów o kodach od 0 do 8 jest takie samo.



Historia zmian

wersja	opis
3.01	<ul style="list-style-type: none"> pierwsza "publiczna" wersja
3.11	<ul style="list-style-type: none"> zmieniono nazwy plików IRDADNLD.EXE i IRDAUPLD.EXE na, odpowiednio, IR_DNLD.EXE i IR_UPLD.EXE zmiano nazwę LOAD.CFG na LOAD.INI plik LOAD.INI i plik roboczy tworzą się w katalogu gdzie znajduje się program komunikacyjny (jeżeli lokalizacja nie została określona)
3.12	<ul style="list-style-type: none"> usunięto błąd nieprawidłowej interpretacji pełnej ścieżki do pliku roboczego
3.13	<ul style="list-style-type: none"> usunięto błąd wskaźnika postępu transmisji dołożone nowe kody błędów (zwracane przez program)
3.14	<ul style="list-style-type: none"> zmodyfikowano procedurę inicjalizacji adaptera podczerwieni w dokach kolektorów 8000/8001/8300 komunikaty błędów przeniesiono do okna konsoli
3.16	<ul style="list-style-type: none"> zmieniono "winietkę" Optimus IC -> NOVITUS rozszerzono obsługę błędów transmisji
3.50	<ul style="list-style-type: none"> oprócz dotychczasowych programów "tekstowych" (KONSOLA) wprowadzono wersję graficzną (GUI). Wersje różnią się między sobą jedynie sposobem wyświetlania informacji (dla programów DOS-owych trzeba używać wersji tekstowych, dla programów windowsowych można używać dowolnej z wersji) zrezygnowano z programów IR_DNLD.EXE i IR_UPLD.EXE - teraz bez względu na sposób transmisji używa się tylko programów DOWNLOAD.EXE i UPLOAD.EXE wprowadzono automatyczną detekcję czy transmisja odbywa się przez IR (czyli doki kolektorów 8000/8300/8500 lub adapter IR705), wprowadzono możliwość wyboru sposobu transmisji: tryb IR, tryb bezpośredni lub autodetekcja wprowadzono obsługę portów komunikacyjnych powyżej COM8 - teraz transmisja jest możliwa przez dowolny port z zakresu COM1 - COM256 poprawiono transmisję za pośrednictwem interfejsu IrDA 1.0 zmodyfikowano strukturę pliku LOAD.INI (przy aktualizacji programów komunikacyjnych stary plik LOAD.INI „nie będzie działał” - należy go wykasować!) wprowadzono możliwość wymuszenia wartości parametru/ów przez plik LOAD.INI - jeśli taki parametr przekazany był w linii komend to zostanie zignorowany (przydatne, gdy chcemy np. korzystać z portu COM20, a w „programie nadrzędnym” można wybrać jedynie "niskie" porty COM) w pliku LOAD.INI można zdefiniować różne (domyślne) nazwy plików wysyłanych i odbieranych



	<ul style="list-style-type: none"> • wprowadzono możliwość wyboru sposobu zakończenia się programu, tj. oczekiwanie na naciśnięcie klawisza lub określenia czasu po którym (od wyświetlenia komunikatu końcowego - błąd/sukces) program automatycznie się zakończy • wprowadzono możliwość wznowienia "od zera" odbierania danych z kolektora bez konieczności ponownego uruchamiania programu DOWNLOAD.EXE • zwiększono efektywną szybkość transmisji (w niektórych przypadkach wzrost szybkości jest nawet trzykrotny!!!) • usunięto błąd powodujący, że odbieranie danych z kolektora może się w ogóle nie rozpocząć jeśli korzystamy z trybu IR, a transmisja na kolektorze została uruchomiona wcześniej niż na komputerze (<u>taka kolejność jest nieprawidłowa!</u>) • zminimalizowano prawdopodobieństwo wystąpienia błędu "Nieudana inicjalizacja urządzenia IR" jeśli korzystamy z trybu IR, a transmisja na kolektorze została uruchomiona wcześniej niż na komputerze (<u>taka kolejność jest nieprawidłowa!!!</u>) • rozszerzono i naprawiono obsługę błędów zgłaszanych przez programy komunikacyjne (m.in. sygnalizowany jest błąd gdy plik wysyłany z komputera ma nieprawidłową budowę) • wprowadzono wyświetlanie orientacyjnego czasu pozostałego do ukończenia transmisji • zminimalizowano obciążenie procesora podczas transmisji • zmieniono wygląd wersji "tekstowej" programów (m.in. sygnalizacja kolorami stanu programu, wyświetlane polskich znaków, pasek postępu transmisji, itp.) • oznaczono kolorami "źródło" parametru konfiguracyjnego (tj. linia komend, wartość domyślna „wbudowana”, wartość z pliku LOAD.INI lub wartość „wymuszona” przez plik LOAD.INI) • w programach w wersji graficznej (GUI) wprowadzono możliwość wyboru w jaki sposób okienko dialogowe ma się pojawić (tryb zminimalizowany na pasku zadań, tryb normalny, tryb "zawsze na wierzchu"), a wersji tekstowej – czy ma być „czyszczony ekran” • wprowadzono możliwość podawania nazwy pliku łącznie ze ścieżką (względną lub bezwzględną), również "długą" (do 256 znaków), zawierającą spacje czy polskie znaki. Możliwe jest również przekazanie nazwy pliku przez „upuszczenie” pliku z danymi na ikonę programu DOWNLOAD.EXE lub UPLOAD.EXE (metoda „przeciągnij i upuść”) • usunięto błąd powodujący, że przy pierwszym uruchomieniu programu komunikacyjnego w pliku LOAD.INI (jako wartość domyślna "na przyszłość") zapisywany jest port COM3 (zamiast COM1) • w "właściwościach pliku" dołożono zakładkę z informacją o wersji
3.51	<ul style="list-style-type: none"> • zmodyfikowano procedurę obsługi portu COM, by transmisja była możliwa również w sesjach terminalowych („zdalny pulpit” Windows) • usunięto błąd powodujący, że niemożliwe było wysłanie do kolektora pliku o długości podzielnej przez 227



Kontakt

Wszelkie zauważone błędy w działaniu programów (i ewentualne sugestie dotyczące zmian lub ulepszeń) proszę zgłaszać na adres e-mail: pawel.swiderski@novitus.pl.

