



## **Ręczny czytnik kodów kreskowych *DATALOGIC QuickScan Lite (QW21x0)***



*Instrukcja obsługi*

*Nowy Sącz, lipiec 2015*

Czytnik kodów kreskowych służy do wspomagania procesu automatycznej identyfikacji towarów i usług oznaczonych kodem kreskowym. Czytnik zawsze współpracuje z urządzeniem nadrzędnym, np. komputerem lub kasą fiskalną.

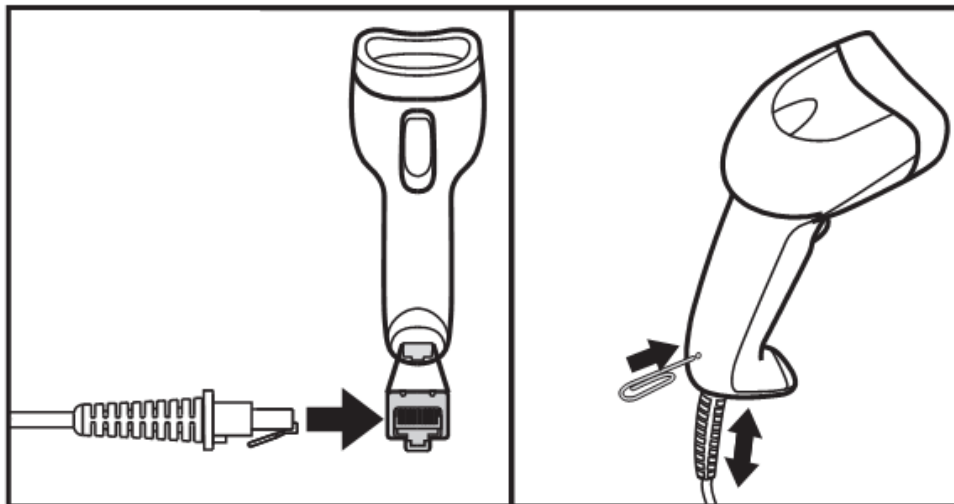
W instrukcji podane są parametry techniczne czytnika, informacje jak podłączyć go do urządzenia nadrzędnego oraz co robić, gdy pojawią się problemy. Dodatkowo instrukcja zawiera kody kreskowe służące do właściwego zaprogramowania czytnika, jeśli ma on współpracować z komputerem lub kasą fiskalną NOVITUS.

## **Instalowanie kabla transmisyjnego**

Aby zainstalować kabel transmisyjny w czytniku należy odpowiedni jego koniec (z wtykiem modularnym RJ45) wetknąć do gniazda znajdującego się w dolnej części obudowy czytnika. Chcąc odłączyć kabel od czytnika, należy rozgiętym spinaczem biurowym zwolnić zatrzask wtyku RJ45.

### **UWAGA:**

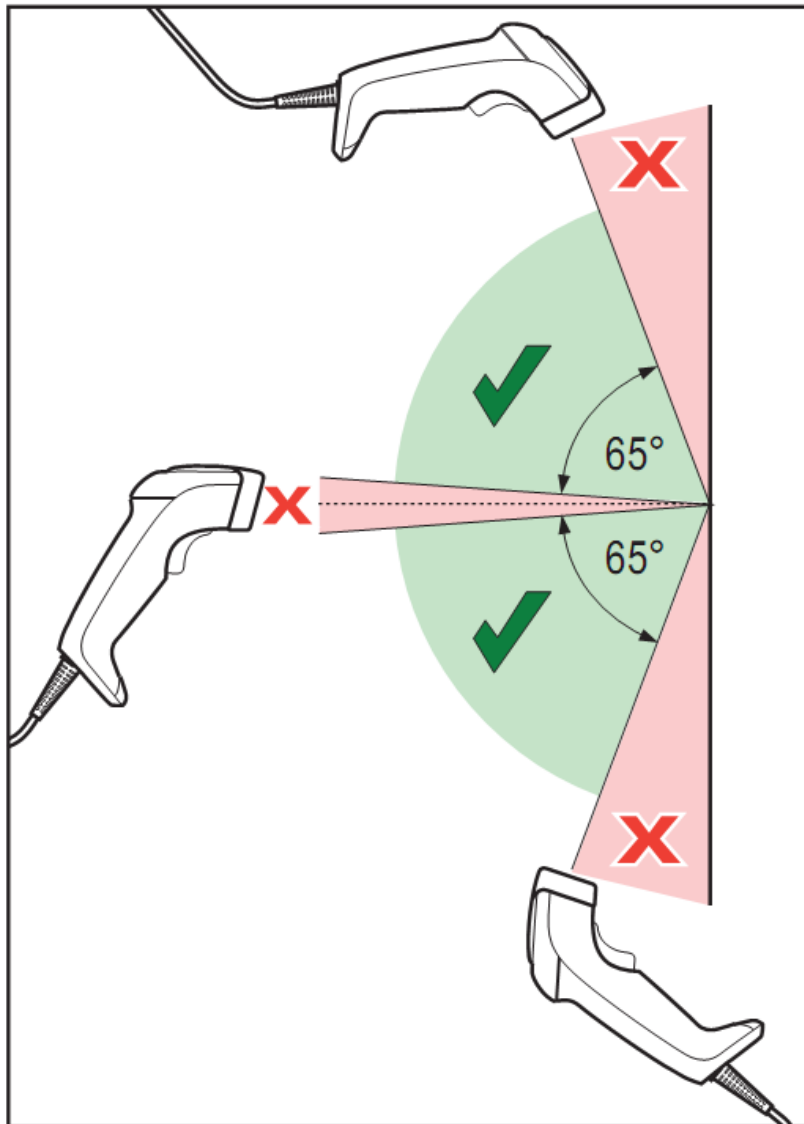
*Podłączanie/odłączanie kabla od czytnika można wykonywać jedynie wtedy, gdy zasilanie czytnika jest wyłączone i nie jest on podłączony do urządzenia nadrzędnego (komputera, kasy, itp.)!*



## Użytkowanie czytnika

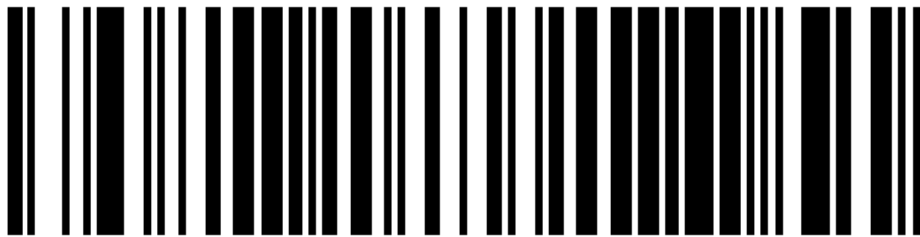
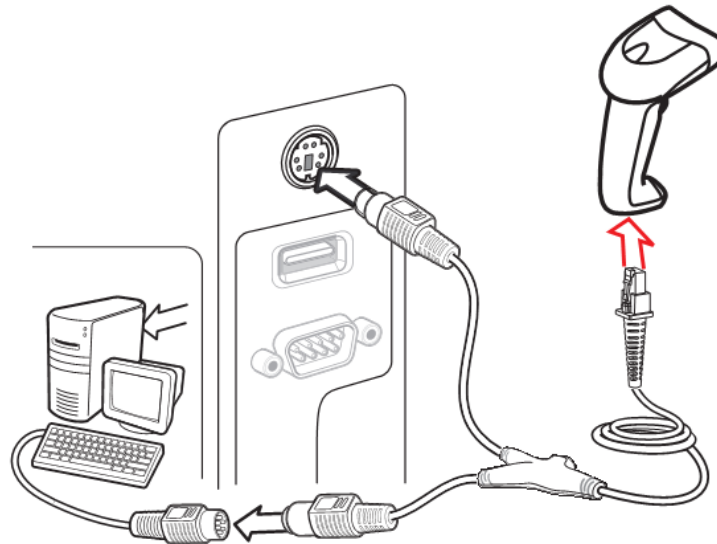
Aby czytnik sprawnie odczytywał kody kreskowe należy odpowiednio się nim posługiwać:

1. Wiązki skanującej czytnika nie należy kierować prostopadle na kod kreskowy, lecz z pewnym odchyleniem od kąta prostego (4 - 65°).
2. Linia skanująca musi obejmować całą szerokość skanowanego kodu kreskowego.

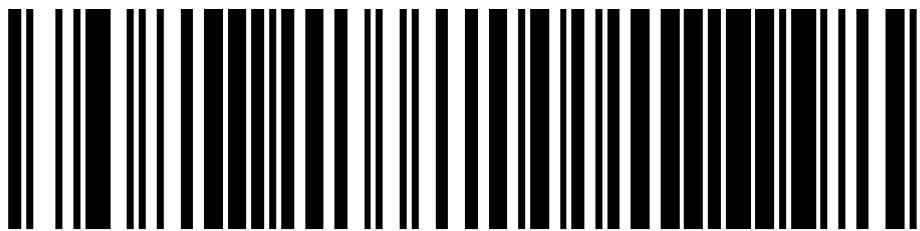


## Uruchomienie czytnika w wersji z kablem PS/2 (KBW)

Jeśli czytnik ma pracować z komputerem należy podłączyć go jak pokazano na poniższym rysunku (tj. czytnik wpinamy do komputera w miejsce klawiatury PS/2, a klawiaturę do gniazda na kablu czytnika), zeskanować poniższe kody i uruchomić ponownie komputer.



Restore USA Factory Configuration



Select KBD-AT

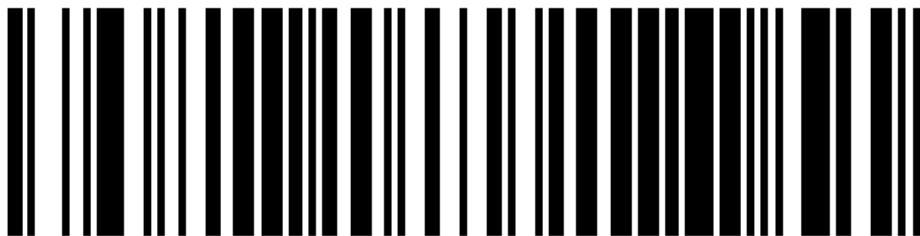
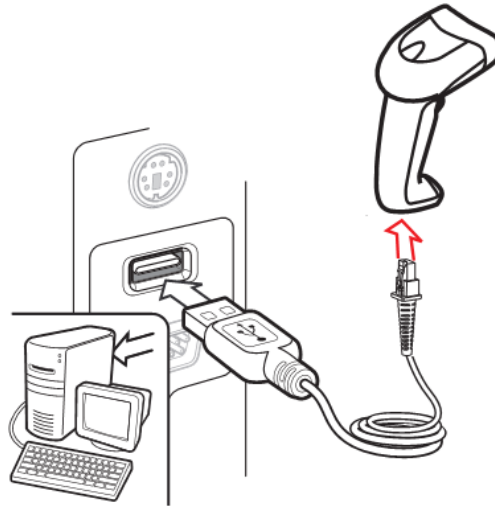
(AT, PS/2 25-286, 30-286, 50, 50Z, 60, 70, 80, 90 & 95  
w/Standard Key Encoding)

## Uruchomienie czytnika w wersji z kablem USB

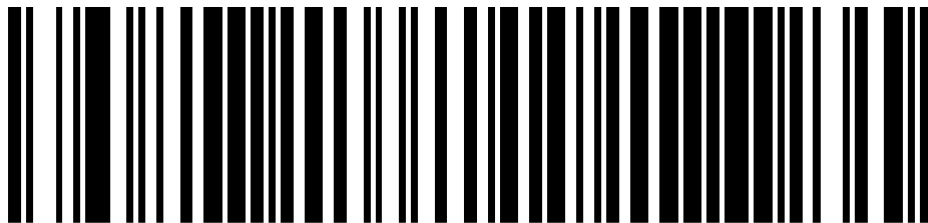
Czytnik wystarczy podłączyć do portu USB w komputerze, kasie (np. Novitus Sento) lub innym urządzeniu obsługującym urządzenia USB-HID (emulacja klawiatury USB) i zeskanować poniższe kody.

### **UWAGA:**

Jeśli po podłączeniu czytnika nie reaguje on na naciśnięcie spustu (miga zielona dioda), to odczyt kodów programujących będzie możliwy po długim (~10s) przytrzymaniu wciśniętego spustu.



Restore USA Factory Configuration



Select USB Keyboard (with standard key encoding)

## **Uruchomienie czytnika w wersji z kablem RS232C**

Czytnik może być podłączony do dowolnego urządzenia wyposażonego w port COM w standardzie RS232C (komputer, kasa, itp.). Jeśli port ten to standardowe gniazdo DB-9 „męskie”, czytnik można podłączyć do niego bezpośrednio. W przeciwnym razie (np. przy podłączaniu do kasy Novitus) należy posłużyć się odpowiednią przejściówką.

Wymagane jest też właściwe skonfigurowanie czytnika. Konfiguracji czytnika dokonuje się odczytując z angielskojęzycznej instrukcji programowania (PRG) odpowiednie kody kreskowe. Informacji o tym jak czytnik należy skonfigurować, należy szukać w dokumentacji urządzenia lub programu (jeśli czytnik podłączony jest do komputera) z którym czytnik ma współpracować.

### **UWAGA:**

*Niezbędne jest podłączenie zasilacza dostarczonego wraz z czytnikiem!*



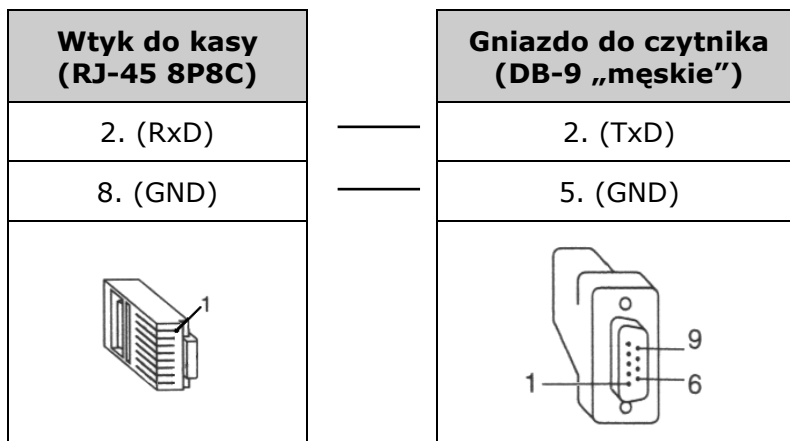
## Podłączenie do kasy NOVITUS

Jeśli czytnik ma być podłączony do kasy Novitus przez port PS/2 (np. do PS4000) lub USB (np. do Sento), czytnik należy skonfigurować tak, jak to opisano w wcześniejszych rozdziałach.

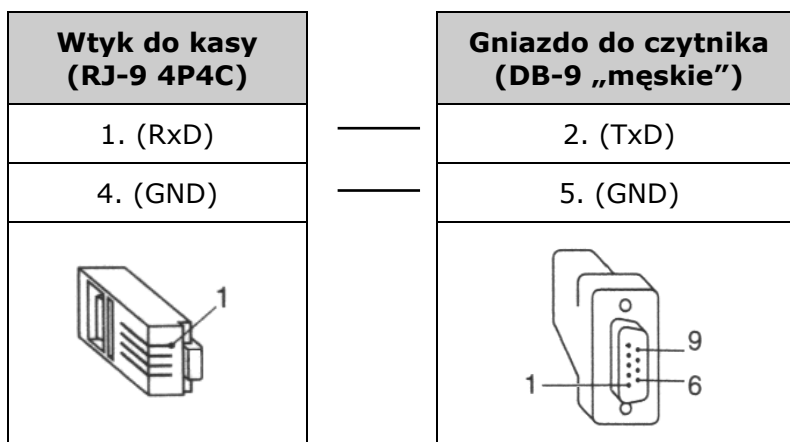
Do każdej z kas Novitus można podłączyć czytnik z kablem RS232C. Trzeba jednak użyć przejściówki a czytnik skonfigurować następująco:

Prędkość	Bitów danych	Bitów stopu	Parzystość	Prefiks	Suffix
9600	7	1	EVEN (parzysta)	(brak)	CR LF (0Dh 0Ah)

Jeśli czytnik chcemy podłączyć do kasy Novitus wyposażonej w 8-stykowe gniazdo RJ-45 (czyli Tango, System, Bravo, Bonita, Rumba, Frigo, Fiesta, PS3000, PS4000, Mała, Lupo, Sento, Soleo, itp.), należy posłużyć się przejściówką wykonaną zgodnie z rysunkiem:



Z kolei, podłączenie do kasy Novitus wyposażonej w 4-stykowe gniazdo RJ-9 (czyli Mini TAX , Nano, itp.) wymaga przejściówki wykonanej tak:



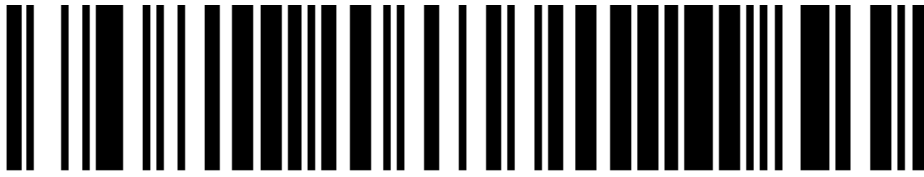
### UWAGA:

Niezależnie od rodzaju przejściówki, niezbędne jest podłączenie zasilacza dostarczonego wraz z czytnikiem!

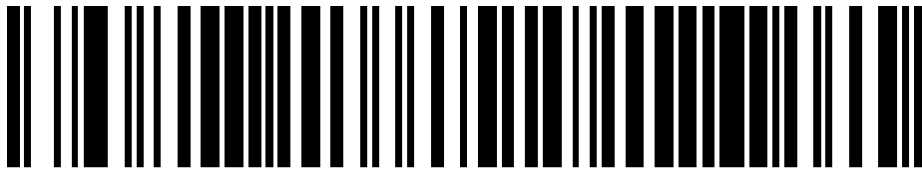




## Programowanie czytnika RS232 do pracy z kasą Novitus



Restore USA Factory Configuration



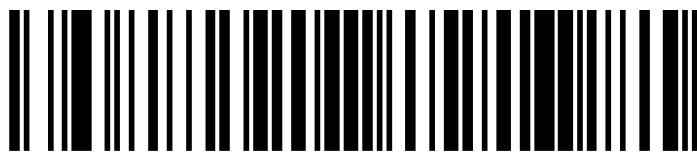
Select RS-232 Standard



ENTER/EXIT PROGRAMMING MODE



7 Data Bits



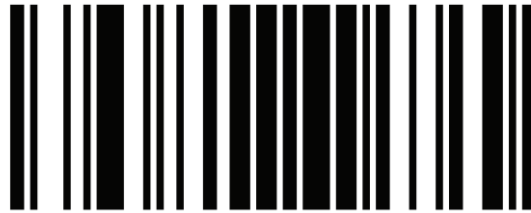
Parity = Even



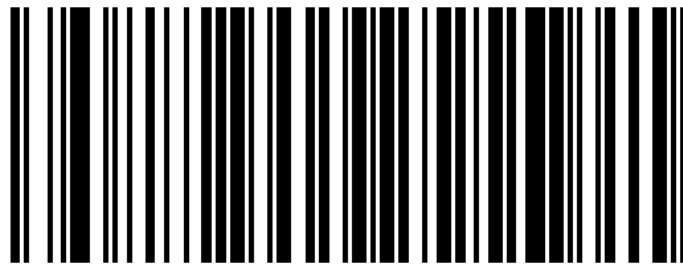
ENTER/EXIT PROGRAMMING MODE

## **Programowanie czytnika do pracy „ręcznej”**

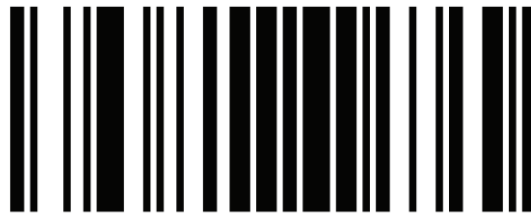
Jeśli skanowanie ma być wyzwalane przyciskiem, to czytnik należy zaprogramować odczytując poniższe kody. Pozostałe ustawienia czytnika pozostaną niezmienione.



ENTER/EXIT PROGRAMMING MODE



Scan Mode = Trigger Single

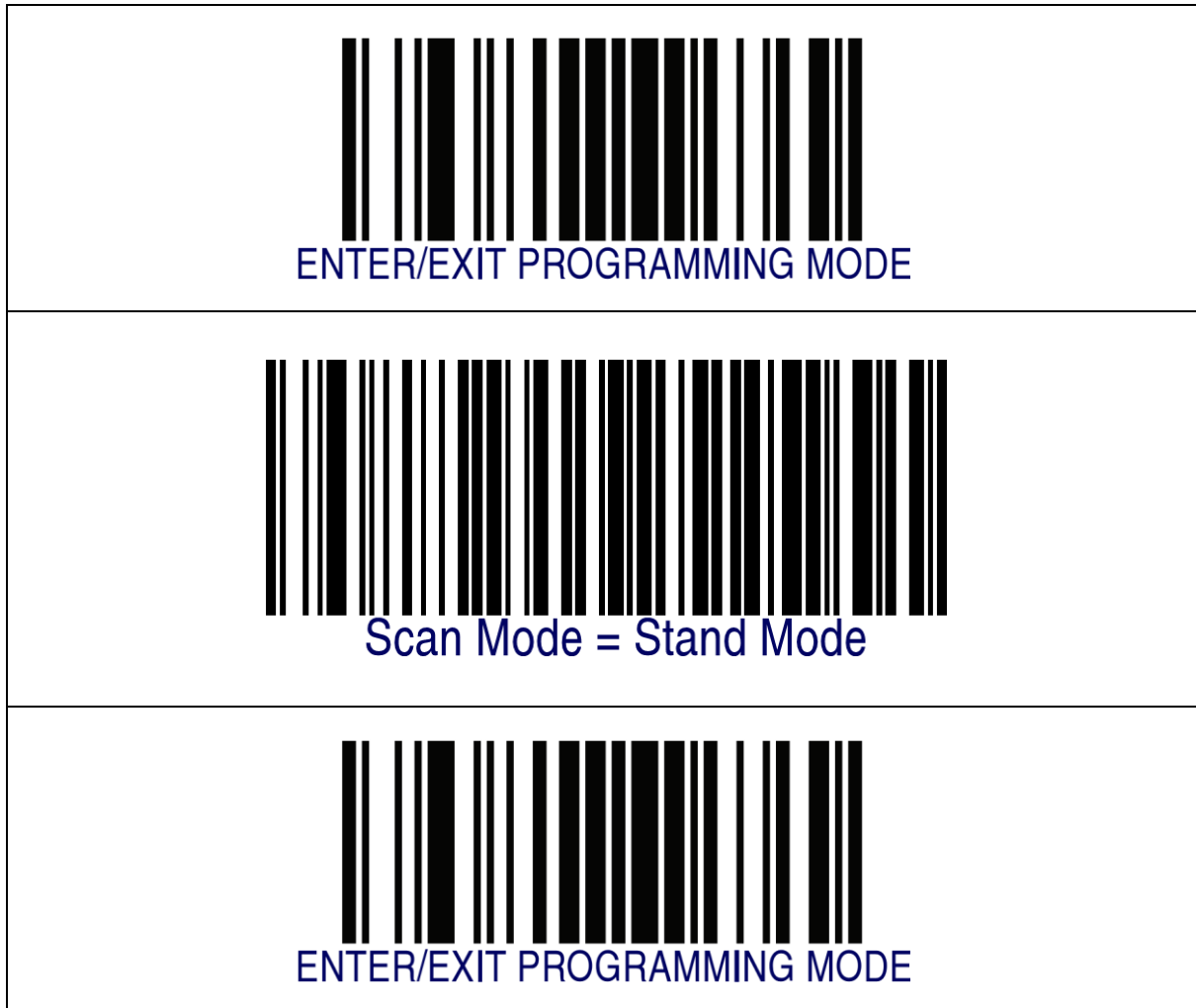


ENTER/EXIT PROGRAMMING MODE



## **Programowanie czytnika do pracy na podstawie**

Jeśli czytnik będzie pracował umieszczony na podstawie, to należy go wcześniej zaprogramować odczytując poniższe kody. Pozostałe ustawienia czytnika pozostaną niezmienione.



Chcąc ustawić inny tryb pracy (np. praca ciągła, pulsowanie, itp.) należy skorzystać z angielskojęzycznej instrukcji programowania (*Product Reference Guide /PRG/*). Można ją pobrać ze strony internetowej producenta - [www.datalogic.com](http://www.datalogic.com).



## Rozwiązywanie problemów.

Jeśli pojawiają się problemy z pracą czytnika, należy, w pierwszej kolejności, próbować je rozwiązać samodzielnie korzystając z poniższej tabeli.

<b>Problem</b>	<b>Uwagi i sugestie</b>
Czytnik nie świeci i wydaje się być nieaktywnym	<p><i>Sprawdź, czy:</i></p> <ul style="list-style-type: none"> <li>• zasilanie urządzenia nadrzędnego jest włączone</li> <li>• zasilanie czytnika jest włączone – np. zasilacz nie jest podłączony do sieci</li> <li>• jeśli czytnik jest zasilany z urządzenia nadrzędnego, sprawdź, czy połączenie jest prawidłowo wykonane</li> </ul>
Czytnik świeci (linia skanująca jest widoczna), lecz nie odczytuje kodów	<p><i>Sprawdź, czy:</i></p> <ul style="list-style-type: none"> <li>• kod kreskowy nie jest złej jakości np. pomarszczony, zamazany, rozerwany, itp.</li> <li>• dany typ kodu kreskowego jest rozpoznawany przez czytnik i jego odczyt nie jest w czytniku zablokowany.</li> <li>• okno czytnika nie jest zabrudzone</li> </ul>
Czytnik odczytuje kody, lecz nie przesyła do urządzenia nadrzędnego	<p><i>Sprawdź czy:</i></p> <ul style="list-style-type: none"> <li>• w czytniku został zaprogramowany właściwy interfejs komunikacyjny</li> <li>• założony jest odpowiedni kabel transmisyjny a czytnik jest właściwie skonfigurowany</li> <li>• kabel nie jest uszkodzony</li> <li>• urządzenie nadrzędne jest dobrze skonfigurowane</li> <li>• parametry czytnika odpowiadają parametrom urządzenia nadrzędnego</li> </ul>

## Pomoc techniczna

Jeśli pojawiają się problemy, których nie da się rozwiązać wg powyższych wskazówek, należy skontaktować się ze sprzedawcą.

Wszelkie informacje na temat podłączenia czytników do kas fiskalnych NOVITUS (kable, konfiguracje) można znaleźć na stronie internetowej [www.novitus.pl](http://www.novitus.pl), w dziale „Centrum Obsługi Klienta”.

Pełne instrukcje programowania i obsługi (w języku angielskim) można pobrać z internetowej strony producenta - [www.datalogic.com](http://www.datalogic.com).



**Parametry techniczne czytnika QuickScan Lite (QW21x0)**

<b>Parametry mechaniczne</b>	
<b>Wymiary</b> (dł. x szer. x wys.)	170 x 65 x 70 mm
<b>Masa</b>	119 g (bez kabla)
<b>Parametry optyczne</b>	
<b>Źródło światła</b>	czerwone diody LED (610 – 650 nm)
<b>Odległość odczytu</b> (zależna od gęstości kodu)	dla kodów o gęstości 5mils: 2,5 – 15 cm dla kodów o gęstości 13mils: 0 – 40 cm dla kodów o gęstości 20mils: do 60 cm
<b>Szybkość skanowania</b>	400 skanów/s
<b>Kontrast kodów</b>	min. 25%
<b>Rozdzielczość</b>	0,1mm (4mils)
<b>Parametry elektryczne</b>	
<b>Napięcie zasilania</b>	5 VDC ± 10%
<b>Pobór prądu</b>	340mA @5V (w trakcie pracy) 190mA @5V (w spoczynku)
<b>Parametry środowiskowe</b>	
<b>Temperatura pracy</b>	0 – 50 °C
<b>Temperatura składowania</b>	-40 – 70 °C
<b>Wilgotność względna</b>	5 – 95 % (bez kondensacji pary wodnej)
<b>Odporność na światło</b>	sztuczne (biurowe, przemysłowe) i słoneczne
<b>Odporność na drgania</b>	przystosowany do pracy w typowych warunkach sklepowych i biurowych
<b>Odporność na upadek</b>	wielokrotny upadek z wysokości 1,5 metra na beton
<b>Klasa szczelności</b>	IP42
<b>Dekoder</b>	
<b>Odczytywane kody</b>	UPC-A/E; EAN 8/13; Code/EAN 128; GS1 Databar (RSS); Code 11; Code 32; Code 39; Code 93; Interleaved 2 of 5; Standard 2 of 5; MSI; Codabar/NW7
<b>Komunikacja</b>	
<b>Dostępne interfejsy</b>	QW2120: USB 2.0 (USB-HID, USB-COM) QW2170: RS232 + KBW (PS/2)



## **Notatki**



CE



#### *Usuwanie zużytych urządzeń*

*Po zakończeniu okresu użytkowania nie wolno usuwać niniejszego produktu poprzez normalne odpady komunalne, lecz należy go oddać do punktu zbiórki i recyklingu urządzeń elektrycznych i elektronicznych. Informuje o tym symbol umieszczony na produkcie, instrukcji obsługi lub opakowaniu.*

*Zastosowane w urządzeniu tworzywa nadają się do powtórnego użycia zgodnie z ich oznaczeniem. Dzięki powtórnemu użyciu, wykorzystaniu materiałów lub innym formom wykorzystania zużytych urządzeń wnoszą Państwo istotny wkład w ochronę naszego środowiska.*

*Informacji o właściwym punkcie usuwania zużytych urządzeń udzieli Państwu administracja gminna.*



**COMP S.A., Oddział Nowy Sącz, NOVITUS - Centrum Technologii Sprzedaży  
ma w swojej ofercie:**



kasy fiskalne



drukarki fiskalne



czytniki kodów  
kreskowych



drukarki kodów  
kreskowych



kołektory danych



wagi



metkownice



terminale  
płatnicze



systemy  
akceptacji kart  
płatniczych



schematy  
lojalnościowe

**COMP S.A. Oddział Nowy Sącz, NOVITUS - Centrum Technologii Sprzedaży**

33-300 Nowy Sącz • ul. Nawojowska 118  
tel. 18 4440720 • fax 18 4440790  
e-mail: [info@novitus.pl](mailto:info@novitus.pl) • [www.novitus.pl](http://www.novitus.pl)

**infolinia: 801 13 00 23**